

Univerzita Karlova



Zuzana Bosáková, *Katedra analytické chemie, Přírodovědecká fakulta UK*

zuzana.bosakova@natur.cuni.cz

Zuzana Bosáková je vedoucím Katedry analytické chemie na Přírodovědecké fakultě UK. Zabývá se vývojem moderních separačních metod, zejména vysokoúčinnou a ultra- vysokoúčinnou kapalinovou chromatografií (HPLC, UPLC) s UV, fluorescenční nebo hmotnostně-spektrometrickou detekcí (MS a MS-MS) pro analýzu biologicky aktivních látek v komplexních maticích. Součástí výzkumu je i specifická oblast chirálních separací, zaměřených zejména na enantioseparaci léčiv a jejich prekursorů. Je spoluautorem 92 publikací uveřejněných v mezinárodních vědeckých časopisech s citačním ohlasem 1451 citací a h-indexem 20. Je garantem bakalářského a navazujícího magisterského studijního programu Klinická a toxikologická analýza, členem oborové rady pro doktorské studium Analytická chemie na PřF UK a Univerzitě Pardubice a členem České společnosti chemické.



Dagmar Dzúrová, *Katedra sociální geografie a regionálního rozvoje, Přírodovědecká fakulta UK*

dagmar.dzurova@natur.cuni.cz

Dagmar Dzúrová je profesorkou demografie na UK. Zabývá se výzkumem zdravotního stavu obyvatel a sociálními nerovnostmi v oblasti zdraví evropských populací. Je garantkou magisterského studia Sociální epidemiologie a předsedkyní oborové rady doktorského studia Demografie. Je členkou vědeckých rad Přírodovědecké fakulty UK a Fakulty sociálních studií MU, dále Rady pro kvalitu, PřF Univerzity Komenského v Bratislavě, dále je mimo jiné vedoucí Centra výzkumu zdraví, kvality života a životního stylu v geo-demografických a společensko-ekonomických souvislostech (GeoQoI) při PřF UK. V posledních letech se účastnila řady mezinárodních projektů v rámci programů FP7 a Horizon2020. V době pandemie se zabývá demografickými aspekty C-19, je členkou MeSES, iniciativy Snih a NIZP. V dubnu 2022 získala prestižní ocenění Univerzity Karlovy – Donatio Universitatis Carolinae. V projektu SYRI je pověřena vedením výzkumné oblasti PA4 Sociální nerovnosti.



Vladimíra Dzúrová, *Katedra sociální geografie a regionálního rozvoje, Přírodovědecká fakulta UK*

vladimira.dzurova@natur.cuni.cz

Vladimíra Dzúrová v současné době působí jako koordinátorka doktorského studia celkem 5 doktorských programů na katedře sociální geografie a regionálního rozvoje a katedře demografie a geodemografie, Přírodovědecké fakulty UK. Vystudovala mezinárodní obchod ve Velké Británii a MBA na US Business School Praha. V projektu SYRI působí jako koordinátorka projektu.



Klára Hulíková Tesárková, *Katedra demografie a geodemografie PřF UK*

klara.hulikova@natur.cuni.cz

Klára Hulíková Tesárková působí jako odborná asistentka na Katedře demografie a geodemografie Přírodovědecké fakulty Univerzity Karlovy, kde absolvovala v roce 2012 doktorské studium. Zaměřuje se zejména na demografickou metodologii a modelování a na demografickou analýzu - a to zejména na proces úmrtnosti. Od roku 2021 stojí v čele [Centra pro demografickou analýzu, modely a metody](#) a je také členkou řídicího výboru Pracovní skupiny pro zdravotní stav, nemocnost a úmrtnost Evropské asociace pro populační studia, dále působí v Centru výzkumu zdraví, kvality života životního stylu v geo-demografických a společensko-ekonomických souvislostech (GeoQoI) a Centra pro historickou demografii.

a



Jiřina Kocourková

jirina.kocourkova@natur.cuni.cz

Jiřina Kocourková je docentkou demografie a vedoucí katedry demografie a geodemografie na Přírodovědecké fakultě UK. Zabývá se výzkumem reprodukčního chování a reprodukčního zdraví, analýzou dlouhodobých trendů populačního vývoje Česka v kontextu populační a rodinné politiky v rámci řešení projektů GAČR a TAČR. Je garantkou magisterského studia demografie a působí také jako členka oborové rady doktorského programu Demografie na Přírodovědecké fakultě UK a doktorského programu Sociologie na Fakultě sociálních studií MU. V současné době je členkou Odborného orgánu hodnotitelů při RVVI a hodnotitelkou NAÚ pro VŠ. Dlouhodobě působí jako členka mezinárodní hodnotící komise Kanter Award for Excellence in Research on Work and Family, dále jako členka Council of Advisers Population Europe a také jako členka expertní skupiny International Network Leave Policies & Research.



Ivana Kulhánová, Katedra sociální geografie a regionálního rozvoje, Př. UK

ivana.kulhanova@natur.cuni.cz

Ivana Kulhánová působí jako odborná asistentka na Katedře sociální geografie a regionálního rozvoje a Katedře demografie a geodemografie Přírodovědecké fakulty Univerzity Karlovy. Ve výuce se věnuje vzdělávání studentů oborů Demografie a Sociální epidemiologie. Vědecky se zaměřuje zejména na oblast sociálních nerovností ve zdraví a epidemiologii nádorových onemocnění.



Michala Lustigová, výzkumné centrum GeoQol, Přírodovědecká fakulta UK

michala.lustigova@natur.cuni.cz

Michala Lustigová působí jako odborný asistent na Katedře sociální geografie a regionálního rozvoje PŘF UK se zaměřením na demografii a geografii zdraví a sociální epidemiologii. Dlouhodobě se věnuje hodnocení populačního zdraví s důrazem na kardiometabolické rizikové faktory. Ve svém výzkumu se dále zaměřuje na kvantifikaci vlivu životního stylu, zdravotně-rizikového chování a životního prostředí na zdraví populace. Metodicky se podílela se na přípravě řady studií zdravotního stavu české populace jako např. EHS/EHES 2014 a 2019 či VŠPO 2018.



Pavlína Netrdová, Přírodovědecká fakulta Univerzity Karlovy, katedra sociální geografie a regionálního rozvoje

pavlina.netrdova@natur.cuni.cz

Pavlína Netrdová působí jako odborná asistentka na Katedře sociální geografie a regionálního rozvoje PŘF UK, kde je členkou výzkumného týmu CEGARR (Centrum ekonomické geografie a regionálního rozvoje) a GeoQol (Centrum výzkumu zdraví, kvality života a životního stylu v geo-demografických a společensko-ekonomických souvislostech). Ve své vědecké i pedagogické činnosti se zaměřuje na využití kvantitativních metod v sociální geografii, metody prostorové analýzy, aplikovanou statistiku, měření regionálních nerovnoměrností a prostorové aspekty regionálního rozvoje a specificky nezaměstnanosti.



Jitka Slabá, *Přírodovědecká fakulta Univerzity Karlovy, katedra demografie*
jitka.slaba@natur.cuni.cz

Jitka Slabá je odbornou asistentkou na katedře Demografie a geodemografie PŘF UK. Doktorské studium v oboru demografie absolvovala v březnu 2021. Ve své odborné činnosti se věnuje tématu časování plodnosti, specificky příčinám odkladu reprodukce do pozdějšího věku a možným následkům, které se mohou mimo jiné odrážet v reprodukčním zdraví žen. Od roku 2018 absolvovala čtyři zahraniční stáže na významných demografických pracovištích v Evropě. V pedagogické činnosti se zaměřuje především na cvičení z demografické analýzy. S oblibou využívá výhod širší nabídky softwarového využití v demografii, ať už pro začátečníky oblíbeného prostředí MS Office, tak možnostmi využití SPSS či R. Aktuálně se do jejího odborného zaměření promítá zapojení do realizace šetření Generations & Gender Programme v Česku, jehož sběr dat byl realizován v průběhu pandemických let, což mělo za následek snahu s maximální přesností sledovat vývoj kontextuálních opatření přijímaných ze strany českého státu a jejich možný dopad na demografický vývoj české společnosti.



Petr Soukup, ředitel *Institutu sociologických studií FSV UK*

petr.soukup@fsv.cuni.cz

Petr Soukup, je ředitelem Institutu sociologických studií FSV UK. Ve výuce se věnuje nejvíce statistice a analýze dat, v sociálněvědní komunitě aktivně propaguje skrze semináře a letní školy užívání novějších postupů, zejména z oblasti vícerozměrné statistiky. Vědecky se zaměřuje zejména na oblast sociologie vzdělání. Je spoluautorem úspěšné učebnice sociálněvědní analýzy dat v SPSS (získala Jirsovu cenu pro nejlepší učebnici v přírodovědných oborech na UK), nyní vydal pokračování této učebnice nazvané Pokročilá analýza dat v SPSS a AMOS (MUNI, 2022). Je autorem článků pojednávajících o (zne) užívání statistiky, v návaznosti na tyto texty v současnosti dokončuje monografii o tomto tématu. Spolupracuje s kolegy z oborů sociologie, politologie, pedagogika psychologie.



Anna Šťastná, *Katedra demografie a geodemografie, PřF UK*

anna.stastna@natur.cuni.cz

Anna Šťastná je demografka a socioložka a působí jako vědecká pracovníce na katedře demografie a geodemografie PřF UK. Ve výuce se věnuje otázkám populačního vývoje České republiky a metodám sběru a analýzy dat výběrových šetření. Ve výzkumné činnosti se zaměřuje především na otázky reprodukčního chování a plodnosti. Je řešitelkou a spoluřešitelkou grantových projektů změřených na aktuální trendy v reprodukčním chování (demografické aspekty využívání metod asistované reprodukce) a mezinárodního výzkumného programu Generations and Gender Programme, v jehož rámci se podílí na realizaci české verze rozsáhlého socio-demografického dotazníkového šetření dospělé populace (GGs – Generations and Gender Survey). Je autorkou článků zaměřených převážně na vybrané aspekty odkladu plodnosti do vyššího věku a na otázky rodinné politiky.

Univerzita Karlova – doktorandi



Anna Altová, *Katedra demografie a geodemografie, PřF UK*

anna.altova@natur.cuni.cz

Anna Altová vystudovala sociálně ekonomickou demografii a sociální epidemiologii. V rámci doktorského studia na Katedře demografie a geodemografie se zabývá rizikovými faktory životního stylu, které mají vliv na vznik zhoubných novotvarů. Zejména se pak věnuje faktorům, které ovlivňují (ne)účasť (českých) žen na screeningu zhoubných novotvarů.



Kateřina Dolečková, *Přírodovědecká fakulta UK*

doleckokat@natur.cuni.cz

Kateřina Dolečková je studentkou navazujícího magisterského programu sociální epidemiologie. Ve své diplomové práci se věnuje duševnímu zdraví a sociálním nerovnostem u populace starší 50. let před a po vypuknutí pandemie Covid-19. Pro účely diplomové práce využívá data výběrového šetření SHARE. S epidemiologií a s tématy týkajícími se sociálních determinantů, sociálních nerovností či veřejného zdraví se setkala již při bakalářském studiu, které absolvovala na Boston University a kde

studovala program Health Science. Ve svém zaměstnání se věnuje zdravotní ekonomice, kde pracuje na různých projektech, včetně zkoumání a vyčíslování zátěže vybraných onemocnění.

Petr Havej, Přírodovědecká fakulta UK

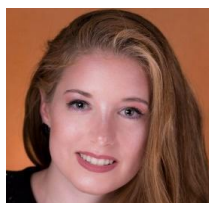
petr.havej@natur.cuni.cz



Adam Klsák, Přírodovědecká fakulta UK

adam.klsak@natur.cuni.cz

Adam Klsák v současnosti působí na pozici koordinátora mapových a datových služeb geografické sekce Přírodovědecké fakulty. Zde se zabývá tvorbou dlouhodobé koncepce správy geografických dat a implementací inovativních nástrojů GIS do výzkumu a výuky. V rámci paralelního doktorského studia se věnuje urbánní geografii, specificky zejména tématu přítomnosti cizinců v českých městech. Jako člen výzkumného týmu URRIlab se v roli spoluřešitele účastnil několika základního i aplikovaného výzkumu.



Marie Kuklová, Přírodovědecká fakulta UK

marie.kuklova@natur.cuni.cz



Maika Ohno, Katedra sociální geografie a regionálního rozvoje, PŘF UK

ohnoma@natur.cuni.cz

Following her post-secondary education in Japan, Maika obtained a BA in Anthropology at the University of California, Santa Cruz and a BSc in Sport Science at Leeds Beckett University in the UK. With an interest in studying muscle health and quality of life of ageing populations through exercise and good nutrition, she further obtained an MSc in Sport Nutrition at Leeds Beckett University as well as MSc in Nutrition with an emphasis on nutritional epidemiology at the University of Leeds in 2018 with distinction. While at the University of Leeds, Maika offered nutritional workshops to both staff and students. Maika is a registered Associate Nutritionist in the UK. Her research interest is in geography of food and health, in particular social inequalities in the healthy food availability among elderly population.



Daniel Paluba, tým EO4Landscape, Katedra aplikované geoinformatiky a kartografie PŘF UK, Oddělení vnějších vztahů PŘF UK

daniel.paluba@natur.cuni.cz

Daniel Paluba je doktorandem na Katedře aplikované geoinformatiky a kartografie (KAGIK) PŘF UK, kde se v rámci disertační práce zaměřuje na výzkum možností radarového družicového dálkového průzkumu Země (DPZ) pro sledování změn především v lesních ekosystémech. Na KAGIK je od počátku magisterského studia zapojen do mezinárodních projektů, kde se se svým týmem kromě výzkumu v DPZ věnuje také propagaci oboru a jeho začlenění do výuky na základních a středních školách. Daniel zároveň pracuje na Oddělení vnějších vztahů, kde se podílí na správě a tvorbě webových stránek a obecné propagaci PŘF UK.



Adéla Pola, *Katedra demografie a geodemografie, PřF UK*

adela.jodlova@natur.cuni.cz

V současné době se věnuje doktorskému studiu v oboru demografie a zaměřuje se na konvergentní a divergentní tendence úmrtnosti v post-socialistických zemích. Během předchozích studií se zabývala demografickým stárnutím a populační politikou Číny. Je spoluautorkou kapitoly v elektronické knize *New Generations in Demography: New Challenging Adventures in the Population Science*. V červnu 2022 publikovala první článek korespondující s tématem dizertační práce, který nese název *The Sequentially Divergent-Convergent Development of Mortality*.

Masarykova univerzita



Martin Bobák, *Institute of Epidemiology and Health Care, University College London (UCL), UK / RECETOX, Přírodovědecká fakulta, MU, Brno*

m.bobak@ucl.ac.uk

Martin Bobák je profesorem epidemiologie na UCL. Po ukončení lékařského studia (Karlova Univerzita) získal magisterský titul a doktorát na London School of Hygiene and Tropical Medicine. Ve výzkumu se zabývá faktory, které ovlivňují zdravotní stav jednotlivců a populací, včetně sociálních determinant a psychosociálních, behaviorálních a biologických charakteristik. Prof. Bobák koordinuje projekt HAPIEE (prospektivní kohortová studie ve 4 středoevropských zemích), zaměřený na kardiovaskulární a další chronické choroby a na zdravotní jevy spojené se stárnutím. Účastnil (a účastní) se řady mezinárodních a evropských projektů, a je součástí společného týmu Masarykovy univerzity a UCL v projektech Teaming and Twinning financovaných z programu Horizon 2020 podporujících rozvoj výzkumné kapacity na MUNI. Prof. Bobák byl zakládajícím spoluředitelem magisterského kurzu Sociální epidemiologie na UCL, v současné době je spoluředitelem magisterského kurzu Populační zdraví na UCL.



Mgr. Andrea Dalecká, Ph.D., *RECETOX, Přírodovědecká fakulta, Masarykova univerzita*

andrea.dalecka@recetox.muni.cz

Andrea Dalecká pracuje jako vědecký pracovník (postdoc) ve skupině Environmentální epidemiologie ve výzkumném centru RECETOX, MUNI. Po ukončení svého doktorského studia v roce 2021 se věnuje sociální a environmentální epidemiologii, především problematice vlivu dlouhodobých expozic polutantům venkovního prostředí na zdraví a stárnutí. Nedávno publikovala rovněž několik prací pojednávajících o vlivu pandemie COVID-19 na mentální zdraví u obecné i stárnoucí populace. Ke své vědecké práci využívá nejčastěji data z longitudinální kohortové studie HAPIEE. Podílí se na výuce několika předmětů zahrnujících témata sociální epidemiologie a metod využívaných v této disciplíně.



Prof. RNDr. Ladislav Dušek, Ph.D., *Lékařská a Přírodovědecká fakulta Masarykovy univerzity*

Ladislav.Dusek@uzis.cz

Ladislav Dušek je profesorem na Lékařské a Přírodovědecké fakultě Masarykovy univerzity. Od roku 2014 rovněž působí jako ředitel Ústavu zdravotnických informací a statistiky ČR. Mezi jeho odborné zájmy patří zejména analýza klinických a biologických dat a zdravotnická informatika. Je členem výborů dvou národních odborných společností ČLS JEP (Česká onkologická společnost a Společnost pro gastrointestinální onkologii); v rámci České onkologické společnosti je i vedoucím Sekce epidemiologie nádorů a zdravotnické informatiky. Jako řešitel či spoluřešitel byl zapojen do desítek národních i mezinárodních projektů, včetně společných akcí EU (CanCon a iPAAC), byl voleným členem mezinárodní Vědecké rady EU sítě TRANSCAN ERA-NET on Translational Cancer Research a v současné době je členem několika odborných komisí Ministerstva zdravotnictví ČR a vědeckých rad deseti akademických institucí. Je spoluzakladatelem evropské odborné konference European Colorectal Cancer Days a v minulosti byl předsedou Koordinační rady sítě českých a slovenských lékařských fakult MEFANET. Publikáční činnost zahrnuje více než 310 prací v impaktovaných časopisech, které dosáhly v rámci databáze Web of Science více než 6 600 citací; autorův h-index je 44. Ladislav Dušek je dále spoluautorem 8 odborných monografií, 4 certifikovaných národních metodik a 20 autorizovaných internetových portálů s ISSN a s autorizovaným softwarem. Jeho práce byly několikrát oceněny na úrovni odborných časopisů a konferencí, čestným uznáním ministra zdravotnictví z roku 2011 a uznáním odborných společností (čestný člen 5 odborných společností ČLS JEP).



Albert Kšiňa, RECETOX MUNI

albert.ksinan@recetox.muni.cz

Albert Kšiňan působí jako postdoc v institutu RECETOX Masarykovy univerzity, kde působí ve skupině environmentální epidemiologie. Ve svém výzkumu se věnuje psychopatologii a problémovému chování, především užívání alkoholu, za použití longitudinálních datových souborů a pokročilých statistické metod a analýz. Je autorem více než 40 publikací v oblastech vývojové psychologie, kriminologie, behaviorální genetiky, nebo epidemiologie. Ve výuce se věnuje základní i pokročilé statistické analýze dat (hierarchické nebo strukturní modelování dat) a práci se statistickým softwarem.



Gabriela Kšiňanová, RECETOX PĚF MU

gabriela.ksinanova@recetox.muni.cz

Gabriela Kšiňanová působí jako postdoc ve výzkumné skupině Environmentální epidemiologie na pracovišti RECETOX PĚF MU. V roce 2018 úspěšně dokončila doktorské studium na University of Kentucky, USA v oblasti lidského vývoje a vývojové psychologie. V současnosti se výzkumně zaměřuje na psychosociální faktory ovlivňující vývoj a zdraví dětí a na statistické metody pro analýzu longitudinálních dat. Výsledky své práce publikovala ve více než 20 článcích v odborných periodících a v minulém roce získala prestižní cenu Ference Bojana pro mladé výzkumníky na konferenci European Public Health. Ve výuce se věnuje především pokročilým statistickým metodám, např. strukturálnímu a hierarchickému modelování. Spolupracuje s tuzemskými i zahraničními výzkumníky v oborech epidemiologie a veřejné zdraví, psychologie a sociologie.



Hynek Pikhart, Institute for Epidemiology and Health Care, UCL, UK / RECETOX,

Přírodovědecká fakulta, MU, Brno

h.pikhart@ucl.ac.uk

Prof. Pikhart se dlouhodobě zaměřuje na výzkum nerovností a determinant zdraví uvnitř i mezi jednotlivými evropskými státy, včetně: (i) výzkumu měření socioekonomického postavení člověka v průběhu jeho života, a vztahu tohoto postavení ke zdravotním a vývojovým výsledkům; ii) výzkumu stárnutí se zaměřením na statistické metody pro zkoumání dlouhodobých změn kognitivních a fyzických funkcí, iii) zkoumání úlohy zdravotního chování při vysvětlování sociálních rozdílů ve zdraví a iv) hodnocení vlivu sociálních, behaviorálních a biologických rizikových faktorů na rozdíly ve zdraví ve východní a západní Evropě. Hynek Pikhart je profesorem epidemiologie a lékařské statistiky na University College London. Titul MSc. získal na Matematicko-fyzikální fakultě Univerzity Karlovy v Praze v roce 1993. V roce 1995 získal magisterský titul v lékařské statistice na London School of Hygiene and Tropical Medicine, University of London. V roce 2000 ukončil doktorát v oboru epidemiologie na Ústavu epidemiologie a veřejného zdraví na UCL a na této katedře pracuje od roku 1999. Výzkumné aktivity prof. Pikharta se v posledních letech soustředily na následující projekty: INEQCITIES, HAPIEE, DRIVERS, EURO-HEALTHY a konsorcium CHANCES. Je součástí společného týmu Masarykovy univerzity a UCL, který získal projekty Teaming and Twinning financované z programu Horizon 2020 s cílem vytvořit centrum výzkumu životního prostředí a zdraví v Brně. Od roku 2009 byl autorem nebo spoluautorem více než 120 vědeckých prací a dalších publikací. V minulosti vedl celkem 15 doktorandů, kteří úspěšně dokončili svá studia a v současné době vede několik dalších. Byl zapojen do řady různých konsorcií, jako je například spolupráce s NCD Risk Factors Collaboration, nebo práce v pracovní skupině WHO / ILO s cílem odhadnout zátěž způsobenou

nemocemi a zraněními z povolání. Tato spolupráce a konsorcia mu umožnila navázat silné vazby s výzkumnými týmy a institucemi v Evropě i mimo ni.



Jitka Pikhartová, *Institute for Epidemiology and Health Care, UCL, U.K./ RECETOX, Přírodovědecká fakulta, MU, Brno*

j.pikhartova@ucl.ac.uk

Jitka je Senior Research Associate v Departmentu Epidemiologie a Veřejného zdraví na UCL, Londýn a vědecký pracovník ve skupině RECETOX, MU, Brno. Jitka má lékařské vzdělání; jejím zaměřením je sociální epidemiologie, použití longitudinální analýzy, konkrétně při zkoumání 1) vlivu časných socioekonomických faktorů a zdravotního chování na pozdější zdravotní stav, 2) vlivu sociální exkluze na zdraví a úmrtnost u starší generace, 3) mezigenerační sociální mobility. Jitka vede moduly Teorie Epidemiologického přechodu a Data analýza pro populační zdraví v bakalářském studiu v mateřském departmentu v UCL a externě spolupracuje s 1. Lékařskou fakultou UK při výuce epidemiologie pro anglicky mluvící studenty. Na MU Brno je odborným pracovníkem výzkumného týmu v centru RECETOX. I zde sleduje vliv socioekonomických faktorů na zdravotní výstupy, konkrétně mateřské vlivy v dětství a kouření v dospívání. Jitka je autorkou a spoluautorkou vědeckých článků, byla a je spoluřešitelem několika grantů; v nynější době v Centru pro informace z UK Longitudinal Study.

Akademie věd České republiky



Josef Bernard, *sociolog, vedoucí oddělení Lokální a regionální studia v Sociologickém ústavu AV ČR*

josef.bernard@soc.cas.cz

Zaměřuje se na analýzu sociálních a prostorových nerovností, sociologii venkova a samosprávu obcí. V projektu se soustředí na výzkum souhrny mezi prostorovými a sociálními determinantami zdraví.



Petr Jehlička, *Institute of Ethnology and Institute of Sociology of the Czech Academy of Science (CAS), Prague*

petr.jehlicka@soc.cas.cz

Petr Jehlička is Senior Researcher at the Institute of Ethnology and at the Institute of Sociology of the Czech Academy of Science (CAS), Prague. Petr holds a degree in geography from Charles University, Prague, and a PhD in social and political sciences from Cambridge University. At the beginning of his career, he held a postdoctoral Jean Monnet Fellowship at the European University Institute in Florence. Prior to joining the CAS in 2020, he spent two decades at the department of Geography of the Open University in the UK where he was a Lecturer and Senior Lecturer in Environmental Geography. In the last decade, his research has focused on urban agriculture and other forms of food relocalisation, informal food economies and the implications of these practices for social resilience, food security and environmental sustainability. Most recently this has led to the interest in the geopolitics of knowledge production and context-dependent hierarchies of knowledge claims. The outcomes of his research were published as book chapters (including the 2021 Food for Degrowth and Handbook of Critical Agrarian Studies), and articles in journals including Progress in Human Geography, Sociologia Ruralis, Journal of Rural Studies, Political Geography, Geoforum and Local Environment. For open access to these publications visit <https://www.researchgate.net/profile/Petr-Jehlicka-2/research>. A recently completed research project in which Petr was involved is Spaces of Quiet Sustainability (<https://tichaudrzitelnost.geogr.muni.cz/en/>). Currently, he is a member of the Centre for the Study of Social Change and the Material Environment (CESCAME) and the related project Inconspicuous Innovations and Resilience in the Urban Context (<https://cescamesoc.cas.cz/>).



Václav Korbel, *PAQ Research a think-tank IDEA při Národohospodářském ústavu AV ČR, v.v. i.*

vaclav.korbel@pagresearch.cz

Václav Korbel se ve svém výzkumu zabývá vzděláváním a sociálními politikami, a to také ve vztahu k preventivnímu chování a veřejnému zdraví. Metodologicky aplikuje poznatky behaviorální a experimentální ekonomie. V současné době pracuje v organizaci PAQ Research a ve think-tanku IDEA při Národohospodářském ústavu AV ČR, v.v. i. Doktorské studium absolvoval na Institutu ekonomických studií Fakulty sociálních věd UK.



RNDr. Mgr. Renáta Mikešová, Ph.D., oddělení Lokálních a regionálních studií Sociologického ústavu Akademie věd ČR, v.v.i.

renata.mikesova@soc.cas.cz, rmikesova75@gmail.com

RNDr. Mgr. Renáta Mikešová, Ph.D. je výzkumnou pracovnící oddělení Lokálních a regionálních studií Sociologického ústavu Akademie věd ČR, v.v.i. Ve své práci se zaměřuje na různá témata s přihlédnutím k jejich regionálním odlišnostem (volební chování, migrace, integrace).



Martin Šimon, Lokální a regionální studia Sociologického ústavu AV ČR, v. v. i. a URRLab na PŘF UK

martin.simon@natur.cuni.cz

Martin Šimon působí v oddělení Lokální a regionální studia Sociologického ústavu AV ČR, v. v. i. v týmu URRLab na Přírodovědecké fakultě Univerzity Karlovy. Svůj odborný zájem o mobilitu obyvatel a společenské nerovnosti uplatnil v projektech týkajících se demografických změn, environmentální kriminologie, bezdomovectví, voleb a sociálního vyloučení. V roce 2019 obdržel Prémii Otto Wichterleho pro mladé vědecké pracovníky oceňující vynikající výsledky k rozvoji vědeckého poznání. Publikuje v odborných časopisech (např. Cities, Applied Geography, European Journal of Criminology, Journal of Transport Geography) a knihách.



Jan Vávra, Oddělení lokálních a regionálních studií Sociologického ústavu Akademie věd ČR

jan.vavra@soc.cas.cz, jvavra83@gmail.com

Jan Vávra se v rámci své práce v Oddělení lokálních a regionálních studií Sociologického ústavu Akademie věd ČR zabývá sociologií životního prostředí. Mezi jeho hlavní témata patří neformální produkce potravin v podobě zahrádkaření, sociální aspekty změn klimatu a udržitelný rozvoj regionů. Zájem o tato témata se spojuje v aktuálních výzkumech dopadů pandemie Covidu-19 na evropské potravinové systémy a vlivu vlastní produkce potravin na stravování obyvatel i na životní prostředí.



Daniel Prokop, PAQ Research, z. ú.

daniel.prokop@pagresearch.cz

Sociolog a zakladatel výzkumné organizace PAQ Research

Člen NERV

Člen expertní skupiny pro tvorbu Strategie vzdělávání 2030

Působí na Fakultě sociálních věd UK

Zaměřuje se na kvantitativní výzkum v oblastech vzdělávání, sociálních nerovností a chudoby, sociální politiky a sociální stratifikace.

V roce 2020 vydal knihu Slepé skvrny: o chudobě, vzdělávání, populismu a dalších výzvách české společnosti.

Za seriál analytických článků o české společnosti "Úvod do praktické sociologie" získal v roce 2016 Novinářskou cenu.

Deset let působil ve výzkumné agentuře Median, z toho tři roky v jejím vedení.