

# Interní zásady vědecké práce a publikační činnosti na GS

---

## 1 Východiska

1. Účelem zavedení interních zásad vědecké práce a publikační činnosti na Geografické sekci PřF UK (dále GS) je definovat základní principy a normy správné vědecké a publikační praxe, které by v rámci jeho řešení měly být dodržovány.
2. Dokument se zabývá otázkami správných postupů ve výzkumné práci a otázkami publikování výsledků práce, autorství a citační etiky.
3. Otázky, týkající se dodržování publikační etiky mají být primárně řešeny na úrovni redakčních rad časopisů a vydavatelství, kde jsou jednotlivé práce publikovány.
4. Dodržování etiky vědecké a publikační praxe v rámci GS je důležité zejména pro garanci kvality a nezpochybnitelnosti vědeckých výsledků a etické úrovně práce na jejich dosažení. Tato garance je nezbytná ve dvou směrech - navenek vůči akademické obci i poskytovatelům dotací na výzkum, stejně jako dovnitř - vůči pracovníkům sekce.

## 2 Správná vědecká praxe

Pro dodržování principů správné praxe ve výzkumu, tvůrčích aktivitách, výuce a výchově studentů se GS PřF UK ztotožňuje s pravidly a zásadami, definovanými v dokumentu Rady vlády pro vědu a výzkum "Etický rámec výzkumu" (RVV ČR, 2005).

V interních zásadách GS jsou dále podrobněji rozvedeny principy publikační etiky a pravidla pro její posuzování.

## 3 Publikování výsledků výzkumu

### 3.1 Autorství a spoluautorství

K zařazení mezi autory publikace opravňuje pouze podstatné intelektuální přispění k výsledkům publikovaného výzkumu. Autorství nebo spoluautorství publikace náleží výzkumnému pracovníkovi, který splnil alespoň jednu z uvedených podmínek:

1. Napsal část rukopisu,
2. Podstatně a profesionálně sám nebo v řešitelském týmu přispěl duševní činností k tvůrčímu procesu vedoucímu k výslednému dílu a nebo ke zveřejnění výsledků

činnosti v monografii, odborném periodiku, sborníku nebo prostřednictvím jiného média,

3. Vytvořil návrh strategie výzkumu nebo získal a určil data, z nichž výzkum zásadním způsobem vychází, a tak rozhodující měrou přispěl k dosažení publikovaných výsledků tohoto výzkumu,
4. Spojil ve vyšší celek různá teoretická východiska a tím podstatně ovlivnil kvalitu publikovaných výsledků výzkumu,
5. Vypracoval koncepční model, navrhl hodnocení, podílel se na analýze dat nebo interpretaci výsledků, které podstatným způsobem přispěly k vědecké hodnotě publikace.

Mechanické činnosti (laborantské a terénní práce, vkládání dat do databáze, šetření podle zadané metodiky, administrativa) nejsou samy o sobě dostatečnými důvody k autorství.

Mezi autory by neměly být uváděny ani osoby z důvodu prokázání cti nebo laskavosti, ani nadřízení pracovníci, kteří jinak podmínky pro autorství nesplňují. Jsou-li k tomu oprávněné důvody, mohou být výše uvedení pracovníci zařazeni v „poděkování“.

### **3.2 Citační etika**

Výzkumný pracovník:

1. se nedopouští se plagiátorství. Při každém citování jiných autorů uvede odkaz na informační zdroj, přitom při shrnutí poznatků jiného autora vyjádří původní myšlenky v dobré víře a bez vědomého zkreslení,
2. Cituje i podstatné práce, které nepotvrzují jeho domněnky a interpretace výsledků,
3. Objeví-li významnou chybu ve svých publikovaných údajích, provede odpovídající kroky k nápravě chyb v publikaci, jako například vytisknutí errata nebo jiné opravy, stažení publikace nebo jiné náležité kroky,
4. Zbytečně nevytváří nadbytečné publikace a nefragmentuje výsledky výzkumu do více publikací na úkor jejich kvality a přehlednosti,
5. Nezískává citace vlastních prací cestou dohody několika autorů o vzájemných účelových citacích svých prací.

## **4 Řešení případů porušení pravidel správné vědecké a publikační praxe**

Řešení sporných případů v oblasti etiky vědecké práce přísluší vedoucímu pracoviště, případně řešiteli výzkumného záměru nebo projektu, v jehož rámci byl výzkum realizován.

Vzhledem k rozmanitosti vědecké i publikační praxe je nutno každý případ, který vzbudí pochybnosti o dodržování výše uvedených etických pravidel, posuzovat individuálně, na základě konkrétních faktů, nezaujatě a odpovědně.

Přes rozmanitost možných sporných případů lze identifikovat charakteristické prohřešky proti správné vědecké praxi, zejména v případě publikační činnosti.

### **4.1 Závažné případy porušení etických pravidel**

Mezi závažné případy porušení správné vědecké a publikační praxe patří zejména:

- Plagiátorství,
- Falšování výsledků,
- Vědomé zkreslování nebo fabrikace použitých dat,
- Pracovní nebo experimentální metody, odporující etickým pravidlům a společenským normám.

Závažné případy porušení etických pravidel je třeba rozhodným způsobem řešit. Důležité je zabezpečit, aby byly eliminovány škody, které nesprávným jednáním mohly vzniknout a přijmout opatření, aby se podobné jednání nemohlo v budoucnu opakovat.

### **4.2 Méně závažné případy porušení etických pravidel**

Mezi méně závažné případy porušení správné vědecké praxe patří zejména:

- Vytváření nadbytečných nebo fragmentovaných publikací,
- Nesprávně uváděné autorství publikací,
- Nepřiznání konfliktu zájmů.

V méně závažných případech není zpravidla obvyklé zvláštní řízení, autoři však musí vysvětlit důvody svého počínání a vyvarovat se podobného jednání v budoucnu.

### **4.3 Postup při posuzování porušení pravidel publikační etiky**

Při posuzování míry závažnosti případného pochybení v pravidlech správné publikační praxe je třeba rozlišovat případy podle objektivních kritérií, která odpovídají obvykle dodržovaným pravidlům vědecké etiky.

Mezi základní typy publikací, rozlišovaných podle míry původnosti nebo obsahového překryvu zpravidla patří - původní práce, odvozená práce, nadbytečná práce, duplikát nebo plagiát.

Vzhledem k rozmanitosti publikačních aktivit není možné stanovit absolutní kritéria a každý případ je třeba posuzovat jednotlivě. Je nicméně možné stanovit základní rozlišovací znaky, jednotlivých typů publikací.

#### *4.3.1 Originální práce*

Původní vědecká práce autora nebo autorů, obsahující nové poznatky a jejich interpretaci, která doposud nebyla zveřejněna.

#### *4.3.2 Odvozená publikace*

Práce, která používá do určité míry shodná data, výsledky nebo části textu, přičemž je určena jinému okruhu čtenářů a cituje prvotní práci

Odvozená publikace např. rozvádí výsledky již dříve publikované práce za účelem publikování nových zjištění nebo prezentace jinému okruhu čtenářů. Může vycházet ze stejných dat a obsahovat části textu, a grafických příloh, které byly již dříve, ale představuje nové výsledky nebo jejich odlišnou interpretaci.

Za odvozenou publikaci lze považovat jazykovou mutaci práce, publikovanou pro jiný okruh čtenářů. Taková publikace musí obsahovat odkaz na původní jazykovou verzi.

#### *4.3.3 Nadbytečná publikace*

Práce, která obsahuje shodná data, shodné výsledky a převážnou část textu, přičemž neodkazuje na původní práci.

Publikace se liší od již publikovaných prací týchž autorů jen minimálně v textu, obsahuje tatáž data (byť v jiných výnosech, jednotkách atd.), název, abstrakt a pořadí autorů se liší mezi původní a „nadbytečnou“ prací jen minimálně.

Za nadbytečnou publikaci se považuje publikace, účelově rozdělená do několika samostatných prací, které mohly být bez závažné ztráty výsledků, obsahu nebo významu, publikovány v jednom celku.

Za nadbytečnou publikaci se nepovažuje pozdější rozvinutí výsledků uvedených ve výzkumných zprávách, sbornících z konferencí a „preprintů“ (kterým může být i krátké sdělení) do regulérní publikace.

Publikace obdobných (tj. nadbytečných) článků je omluvitelná z etického hlediska pouze tehdy, jestliže se autor může oprávněně domnívat, že je to v zájmu čtenářů. Takovým důvodem může být rozšíření okruhu čtenářů (například jazykové mutace). V tomto případě by k publikování obdobných sdělení mělo dojít se souhlasem obou (více) vydavatelů.

Publikaci obdobných (tj. nadbytečných) článků lze tolerovat i v případě, jestliže autor zaslal rukopis do vydavatelství, které po dlouhou dobu dávalo svým chováním vůči předkladateli rukopisu najevo, že jeho práce pravděpodobně nebude nebo nebyla přijata (například jeho dlouhodobá nekomunikativnost). Proto ji autor nabídl k publikování jinému vydavateli, avšak nakonec byla práce přijata v obou vydavatelstvích a vyšla proto dvakrát.

#### *4.3.4 Duplicitní publikace*

Extrémní případ nadbytečné publikace, kdy jsou publikovány totožné práce.

#### 4.3.5 *Plagiát*

Publikace, u které je zásadní část textu, výsledků práce nebo jejich interpretace převzata z práce jiného autora, přičemž vědomě není jednoznačným způsobem citována.

Plagiátorství představuje hrubé porušení etických pravidel, proto by posuzování takových případů mělo být prováděno s maximální pečlivostí.

Za plagiátorství je považováno přebírání rozsáhlých částí textu, výsledků výzkumu nebo zjištění od jiného autora bez řádného a jednoznačného uvedení jejich zdroje.

Méně závažný případ představuje přebírání krátkých vět zpravidla v diskusi nebo rešerši bez současného zneužití cizích výsledků nebo dat. Takovéto případy, stejně jako neúmyslné chyby, lze vysvětlit v komunikaci s editorem nebo vydavatelem, případně řešit tiskovou opravou.

#### **4.4 Kritéria pro posuzování sporných případů**

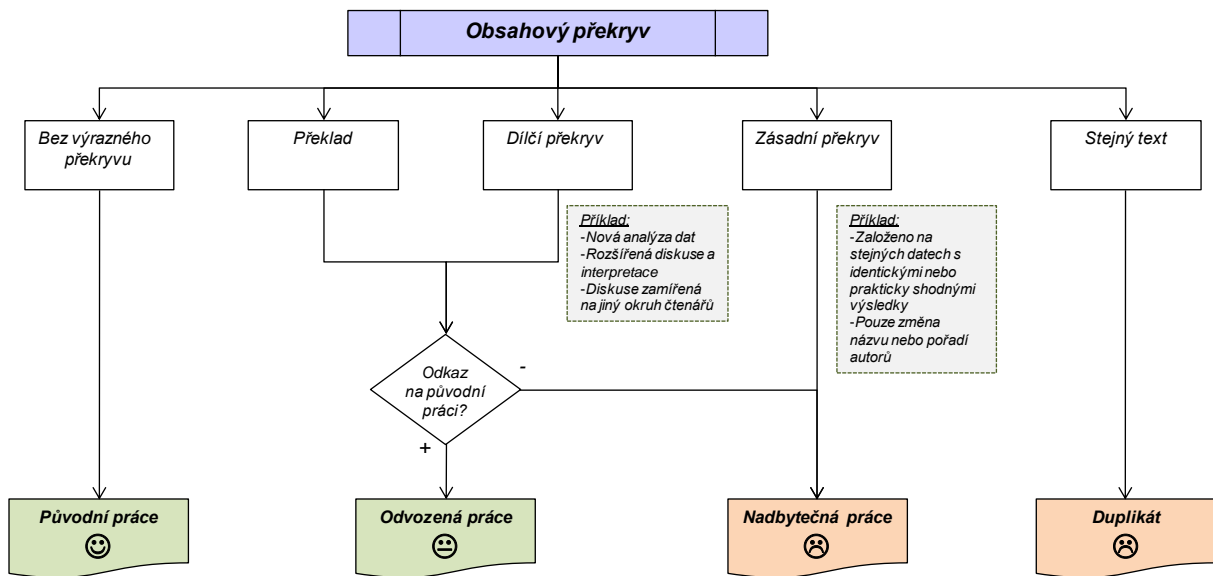
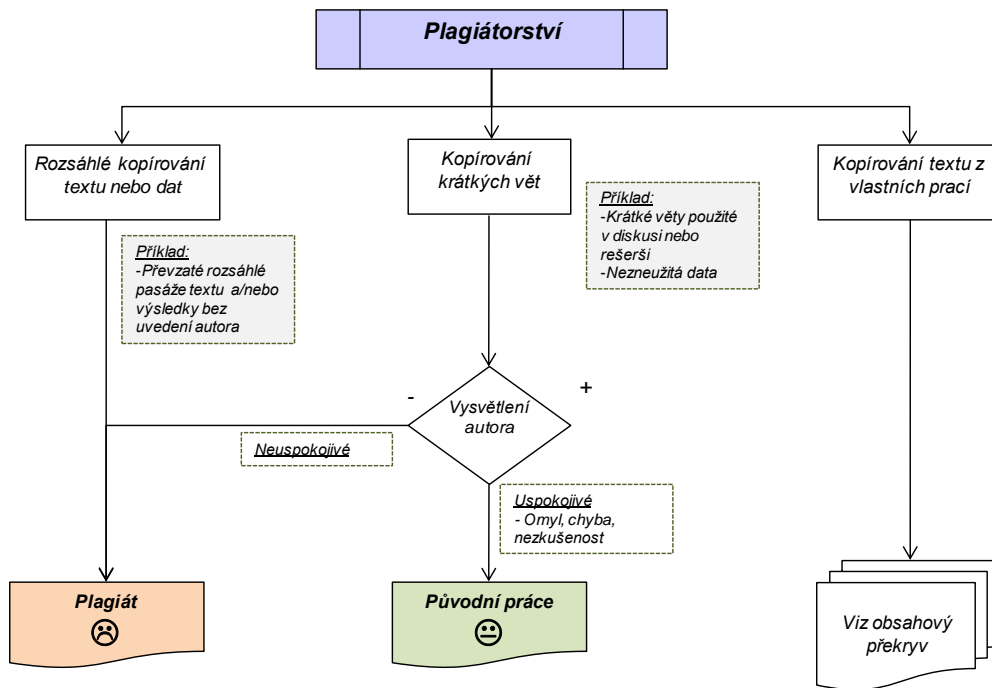
Hlavní kritéria, podle kterých lze hodnotit míru obsahového překryvu publikací a následně charakter pochybení by měly představovat následující aspekty:

- Shodná data
- Shodné výsledky
- Shodný text

Příklady dílčího překryvu, představuje např. nová analýza téhož datového souboru, rozšířená diskuse a interpretace výsledků, diskuse zaměřená na jiný okruh čtenářů.

Zásadní překryv představuje publikace, založená na týchž datech a obsahující zároveň identické nebo prakticky shodné výsledky, případně změnu názvu publikace nebo pořadí autorů při jinak shodném textu. U jazykových mutací je rozhodující odkaz na původní článek.

Základní postup pro posuzování případů publikací, u kterých je podezření na pochybení autora ohledně publikační etiky, shrnují níže uvedené diagramy.



Zpracováno podle Blackwell COPE a Int.J. Clin. Pract. COPE

## 5 Sankce

Vzhledem k významu etických pravidel ve vědecké a publikační praxi, kde možnost ověření správného postupu je často omezená, je třeba dbát na dodržování etických pravidel bez výjimky.

V případě potvrzení úmyslného neetického jednání je třeba přijmout opatření, která jsou odstupňovaná podle závažnosti případu.

Při řešení každého případu je nicméně třeba ctít presumpci nevinu a postupovat objektivně, nezaujatě a obezřetně a dotčený pracovník (tým) musí mít vždy možnost se k případným vyjádřit.

Je třeba mít na vědomí, že zveřejnění informace o pochybení konkrétního pracovníka může mít rozsáhlé důsledky pro autora a je proto třeba vždy postupovat s maximální objektivitou, nezaujatostí a citlivostí. Zveřejnění nepravdivé informace, která může poškodit vážnost dané osoby, je navíc dle trestního řádu ČR klasifikováno jako trestný čin.

Ve všech případech, kdy dojde k pochybnosti o správné vědecké praxi musí pracovníci vždy dostat příležitost odpovědět na obvinění z nesprávného postupu.

Případy zásadního porušení etických pravidel (např. plagiátorství, falšování nebo zkreslování výsledků) je vhodné řešit v součinnosti s vedoucím pracoviště a problematickou publikaci vyjmout z evidence RIV a seznamu publikací VZ.

Méně závažné případy pochybení v publikační činnosti (např. odvozené nebo nadbytečné publikace) vycházející z chyby, omylu nebo nezkušenosti lze řešit formou osobního nebo písemného vysvětlení postupu a garancí vyvarování se takového jednání v budoucnu.

## 6 Použité podklady

AVČR. (2006). *Etika v resortních koncepcích výzkumu a vývoje a v důležitých mezinárodních dokumentech*. Získáno 14. 9 2008, z [www.iapg.cas.cz/uzfg/form/Priloha.pdf](http://www.iapg.cas.cz/uzfg/form/Priloha.pdf)

Committee on Publication Ethics. (2008). *Guidelines on good publication practice*. Získáno 14. 9 2008, z [www.elsevier.com/framework\\_editors/PERK/PDFs/General/Documents/COPE\\_guidelines.pdf](http://www.elsevier.com/framework_editors/PERK/PDFs/General/Documents/COPE_guidelines.pdf)

COPE, Blackwell. (2006). *Committee on Publication Ethics Flowcharts*. Získáno 14. 9 2008, z <http://www.publicationethics.org.uk/>

Rada VŠ. (2007). *Vzorový Etický kodex pro akademické pracovníky vysokých škol*. Získáno 14. 9 2008, z [www.radavs.cz/clanek.php?c=771](http://www.radavs.cz/clanek.php?c=771)

RVV ČR. (2005). *Etický rámeček výzkumu*. Získáno 14. 9 2008, z <http://www.msmt.cz/vyzkum/eticky-ramec-vyzkumu-1>

ZČU. (2007). *Etický kodex pro akademické pracovníky ZČU*. Získáno 14. 9 2008, z [www.zcu.cz/kodex.pdf](http://www.zcu.cz/kodex.pdf)