

**Česko a Slovensko
20 let samostatnosti
z pohledu demografického vývoje**

Tomáš Fiala

Jitka Langhamrová

Úvod

Připravovaná stejnojmenná publikace:

autorský tým za ČR:

katedra demografie fakulty informatiky a statistiky VŠE Praha

autorský tým za SR:

Infostat, Institut informatiky a statistiky při statistickém úřadě SR

Publikace si vzhledem k svému rozsahu neklade za cíl podrobnou demografickou analýzu České republiky a Slovenska. Je určena široké veřejnosti.

Záměrem autorů bylo na základě jednoduchých demografických ukazatelů ukázat, jak se za 20 let samostatnosti změnilo demografické chování populace České republiky a Slovenska, zda docházelo ke sblížování či naopak k větší diferenciaci.

Sledované období:

od roku 1992 (poslední rok společného státu)

do roku 2012 (dvacátý rok po rozdělení).

Sňatečnost

Česká republika

Ukazatel	1992	1993	1994	1995	1996	1997	1998	1999	2000	2001	2002	2003	2004	2005	2006	2007	2008	2009	2010	2011	2012
Počet sňatků	74 060	66 033	58 440	54 956	53 896	57 804	55 027	53 523	55 321	52 374	52 732	48 943	51 447	51 829	52 860	57 157	52 457	47 862	46 746	45 137	45 206
Úhrnná prvosňatečnost - muži	85,41	81,42	76,42	73,20	71,36	73,12	70,79	68,78	69,45	66,03	66,15	62,55	63,59	62,83	62,91	64,48	59,57	56,05	54,91	53,52	53,23
Úhrnná prvosňatečnost - ženy	91,53	87,69	82,56	79,94	77,10	78,66	75,74	74,14	74,42	72,52	72,42	68,67	69,81	69,15	69,71	71,11	66,09	62,74	61,61	61,02	60,61
Průměrný věk při 1. sňatku - muži	24,82	25,38	26,15	26,68	27,12	27,65	28,11	28,52	28,86	29,29	29,72	30,26	30,51	30,75	31,01	31,17	31,45	31,96	32,18	32,18	32,25
Průměrný věk při 1. sňatku - ženy	22,56	23,23	23,93	24,59	24,88	25,43	25,77	26,23	26,47	26,89	27,27	27,75	27,99	28,13	28,44	28,56	28,77	29,21	29,41	29,58	29,58
Průměrný věk při sňatku vyššího pořadí - muži	38,99	39,36	39,60	39,77	41,38	43,02	44,89	45,10	...
Průměrný věk při sňatku vyššího pořadí - ženy	35,13	35,22	35,79	35,87	37,68	39,64	41,41	41,63	...
Sňatky svobodných - muži (%)	77,77	77,72	75,93	75,53	75,06	73,45	74,49	74,40	74,76	74,16	74,04	73,59	73,75	73,99	74,06	73,05	72,51	72,84	73,62	73,93	74,80
Sňatky svobodných - ženy (%)	78,31	77,92	76,39	75,84	75,29	73,32	74,76	74,95	75,07	74,88	74,56	74,31	74,15	74,49	74,86	73,54	72,66	73,55	74,30	74,09	75,60

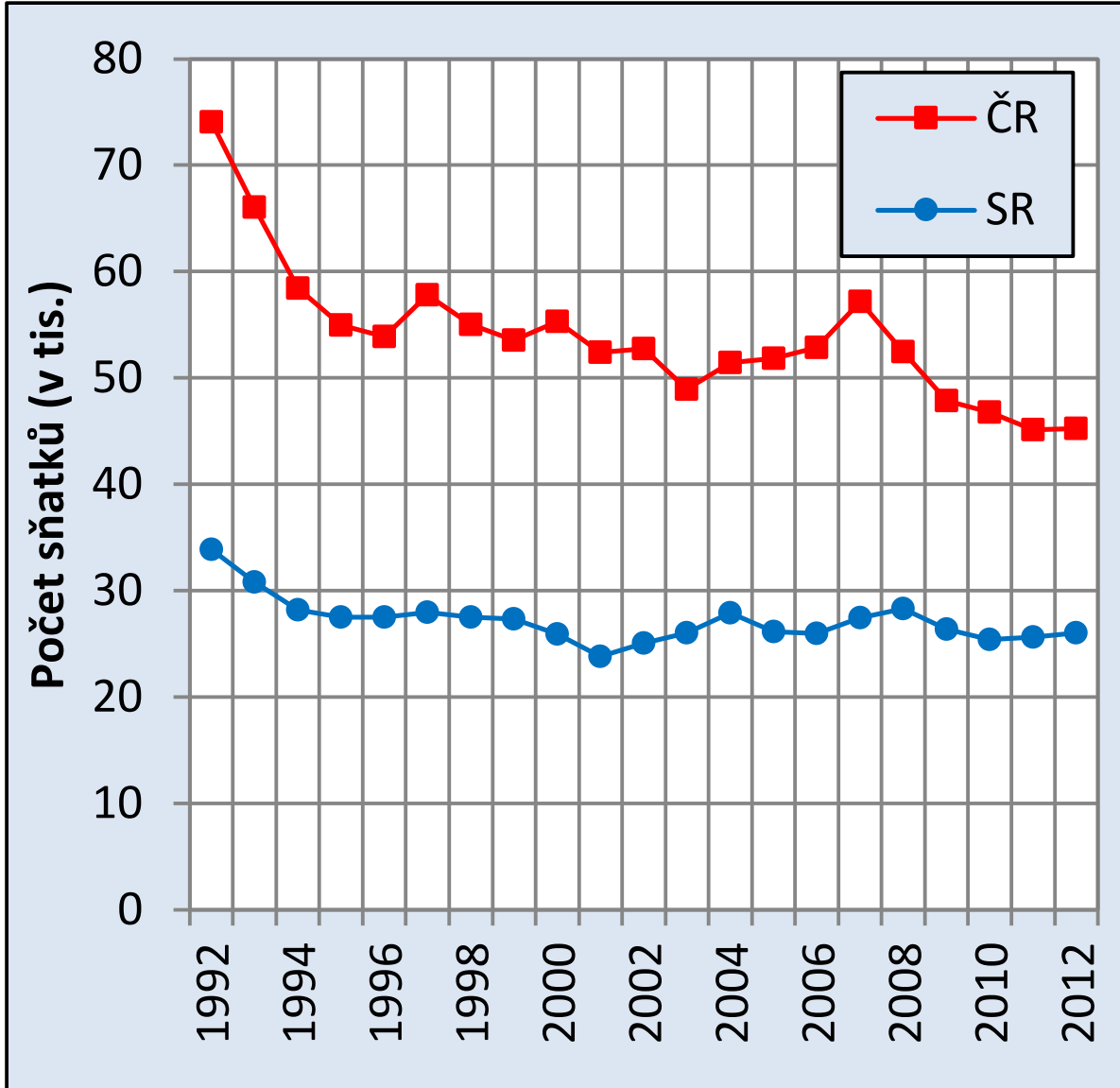
Slovenská republika

Ukazatel	1992	1993	1994	1995	1996	1997	1998	1999	2000	2001	2002	2003	2004	2005	2006	2007	2008	2009	2010	2011	2012
Počet sňatků	33 880	30 771	28 155	27 489	27 484	27 955	27 494	27 340	25 903	23 795	25 062	26 002	27 885	26 149	25 939	27 437	28 293	26 356	25 415	25 621	26 006
Úhrnná prvosňatečnost - muži	82,72	79,33	75,31	73,65	72,09	72,00	70,99	69,73	67,95	63,00	64,82	65,73	68,90	66,50	64,77	65,50	65,95	63,03	61,23	61,15	61,33
Úhrnná prvosňatečnost - ženy	87,57	83,58	80,08	77,91	76,24	75,40	73,43	72,60	70,45	65,80	68,94	69,73	72,77	70,59	69,08	70,07	70,60	67,93	65,92	65,77	66,97
Průměrný věk při 1. sňatku - muži	24,66	25,15	25,49	25,94	26,25	26,68	27,04	27,39	28,01	28,32	28,64	28,99	29,22	29,96	30,24	30,31	30,46	30,79	31,08	31,35	31,38
Průměrný věk při 1. sňatku - ženy	22,55	22,98	23,57	23,86	24,20	24,51	24,70	25,04	25,56	25,93	26,21	26,45	26,77	27,36	27,65	27,73	27,87	28,23	28,39	28,67	28,79
Průměrný věk při sňatku vyššího pořadí - muži	39,14	39,50	39,89	39,95	41,34	42,69	43,75	44,54	44,26
Průměrný věk při sňatku vyššího pořadí - ženy	34,95	35,79	35,69	36,40	36,91	38,41	39,62	40,50	40,46
Sňatky svobodných - muži (%)	89,92	89,70	89,33	89,38	88,25	87,77	88,32	87,96	87,90	87,19	86,62	86,44	88,52	86,77	85,22	84,70	85,29	85,88	86,04	85,88	85,41
Sňatky svobodných - ženy (%)	91,11	91,08	90,86	91,23	90,08	89,37	89,89	89,86	89,73	89,09	88,73	88,91	89,97	88,52	87,49	86,96	87,22	87,60	87,96	87,38	87,09

Československo

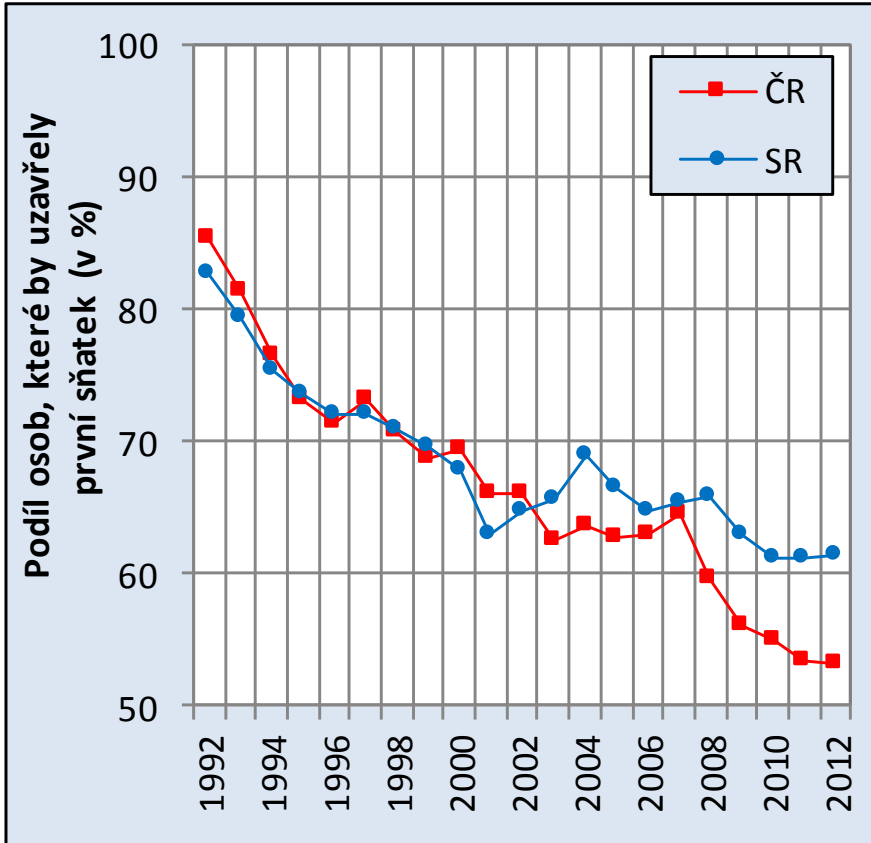
Ukazatel	1992	1993	1994	1995	1996	1997	1998	1999	2000	2001	2002	2003	2004	2005	2006	2007	2008	2009	2010	2011	2012
Počet sňatků	107 940	96 804	86 595	82 445	81 380	85 759	82 521	80 863	81 224	76 169	77 794	74 945	79 332	77 978	78 799	84 594	80 750	74 218	72 161	70 758	71 212
Úhrnná prvosňatečnost - muži	...	80,72	76,02	73,35	71,55	72,65	70,80	69,04	68,87	65,03	65,65	63,73	65,60	64,30	63,72	64,99	61,98	58,65	57,30	56,39	...
Úhrnná prvosňatečnost - ženy	...	86,03	81,39	78,92	76,58	77,13	74,58	73,33	72,81	69,94	71,01	68,94	71,00	69,78	69,55	70,77	67,89	64,80	63,27	62,89	...
Průměrný věk při 1. sňatku - muži	...	25,30	25,92	26,42	26,81	27,31	27,73	28,12	28,54	28,94	29,32	29,77	29,98	30,45	30,71	30,84	31,06	31,48	31,74	31,84	...
Průměrný věk při 1. sňatku - ženy	...	23,12	23,78	24,30	24,63	25,07	25,35	25,75	26,10	26,51	26,84	27,21	27,50	27,82	28,12	28,22	28,42	28,82	29,00	29,23	...
Průměrný věk při sňatku vyššího pořadí - muži	39,17	39,54	39,83	39,97	41,50	43,01	44,64	44,96	...
Průměrný věk při sňatku vyššího pořadí - ženy	35,21	35,40	35,91	36,08	37,63	39,44	41,04	41,38	...
Sňatky svobodných - muži (%)	81,58	81,53	80,29	80,15	79,52	78,12	79,10	78,98	78,95	78,23	78,09	78,05	78,94	78,27	77,74	76,83	76,99	77,47	78,00	78,26	78,70
Sňatky svobodných - ženy (%)	82,33	82,10	81,09	80,97	80,28	78,55	79,80	79,99	79,74	79,32	79,13	79,38	79,71	79,19	79,01	77,89	77,76	78,54	79,11	78,90	79,80

Počet sňatků

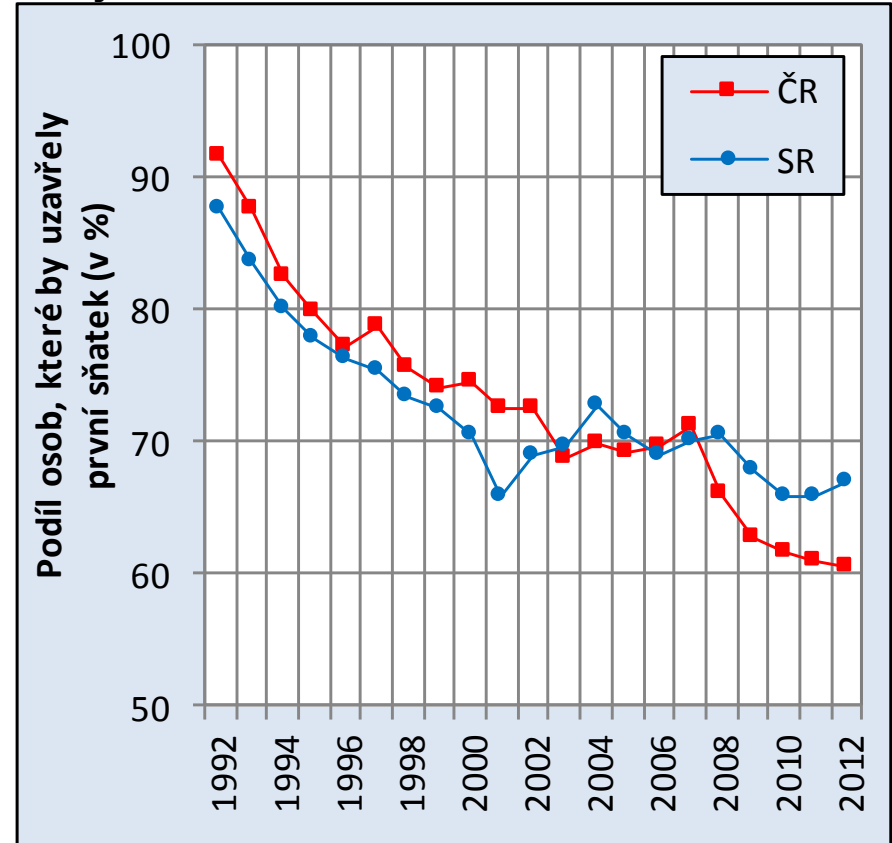


Úhrnná prvosňatečnost

Muži

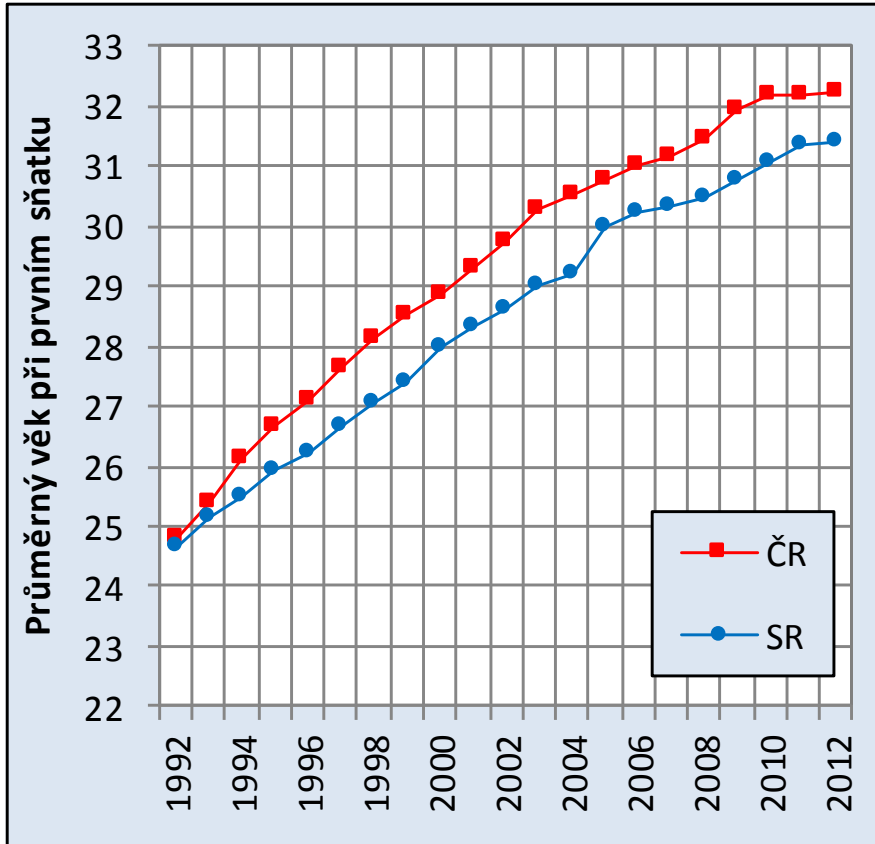


Ženy

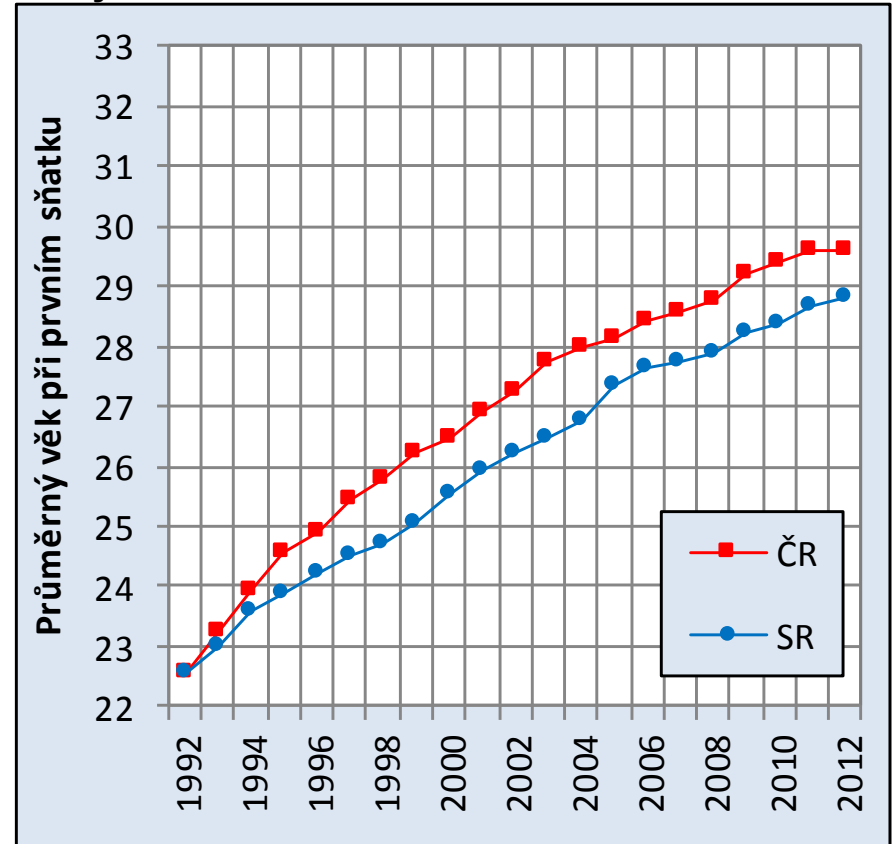


Průměrný věk při prvním sňatku

Muži

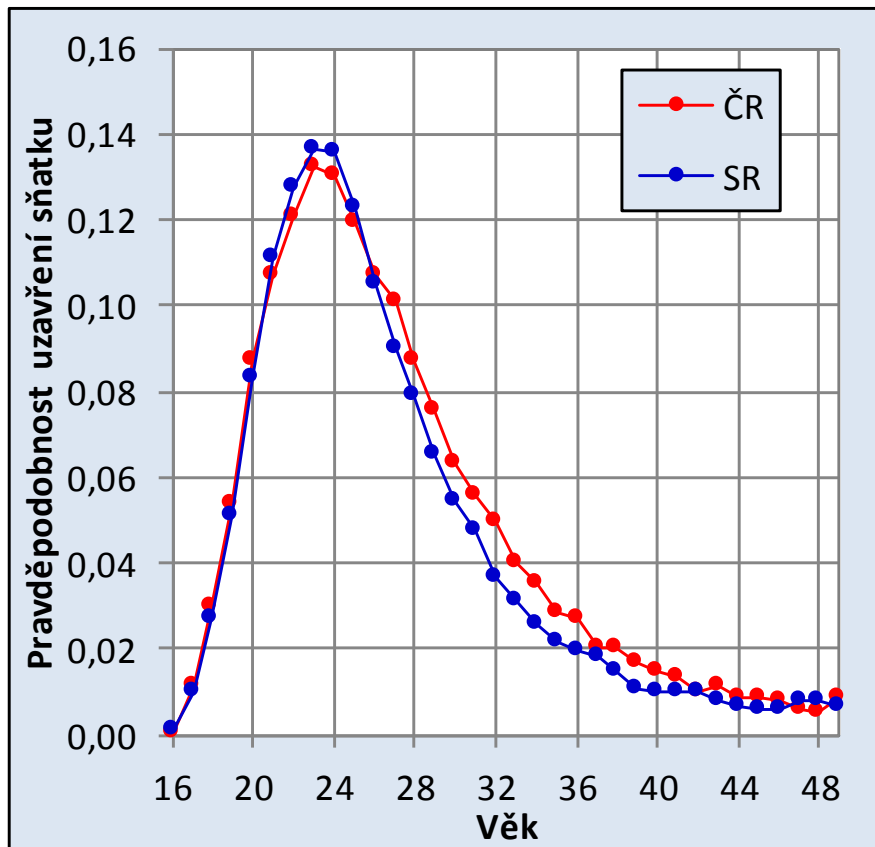


Ženy

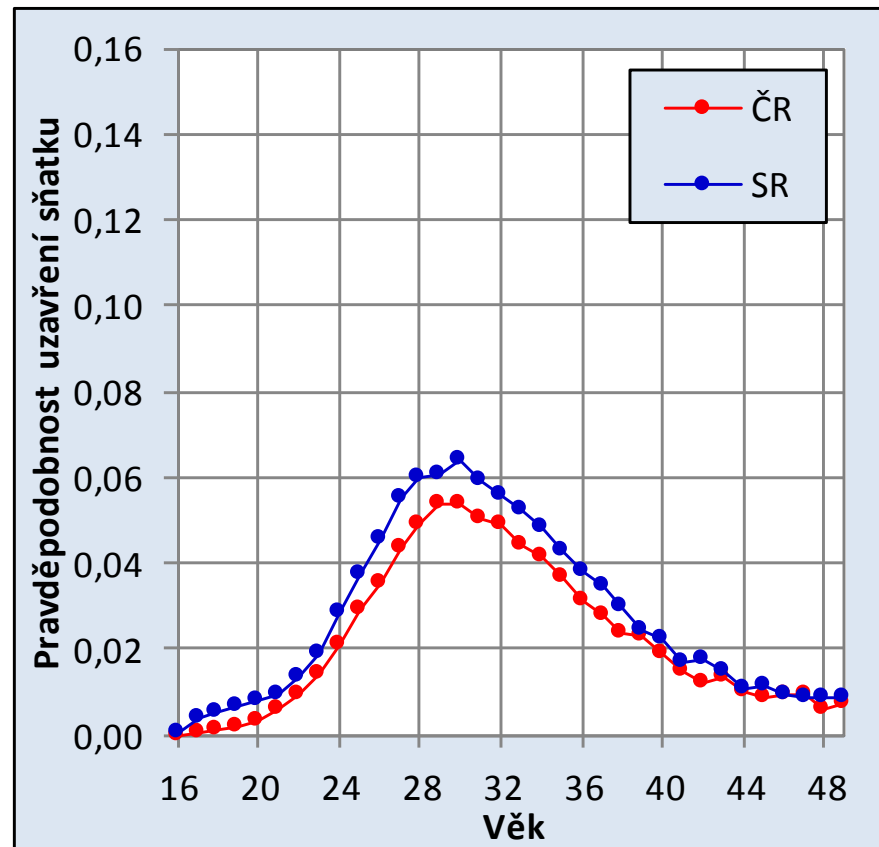


Tabulkové pravděpodobnosti sňatečnosti svobodných mužů

1993

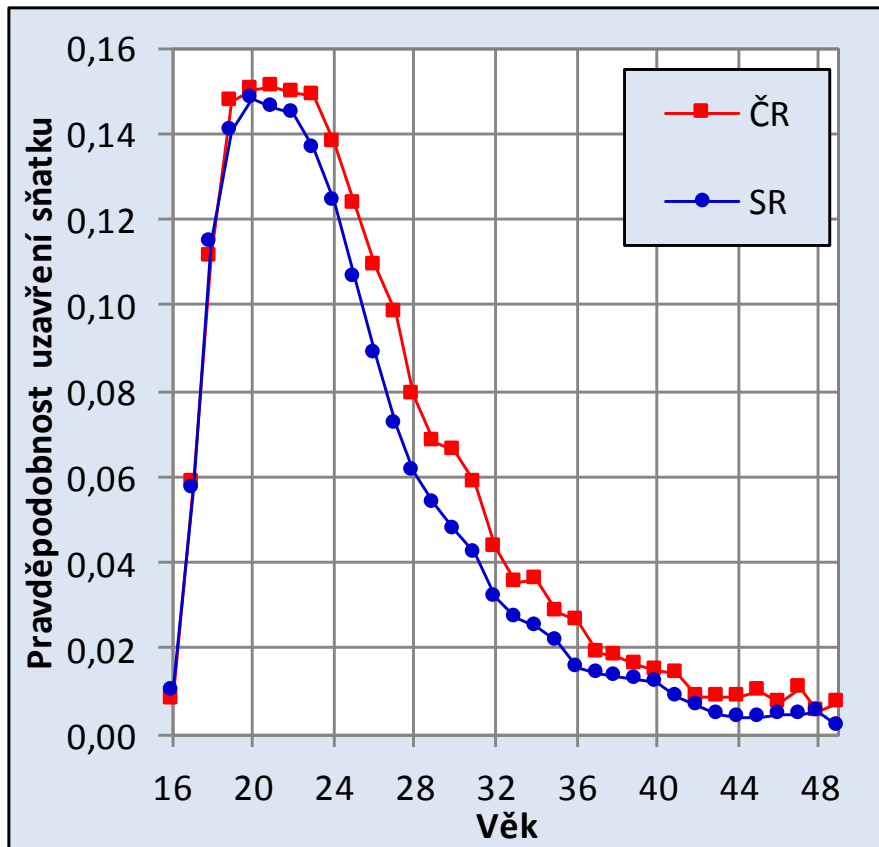


2011

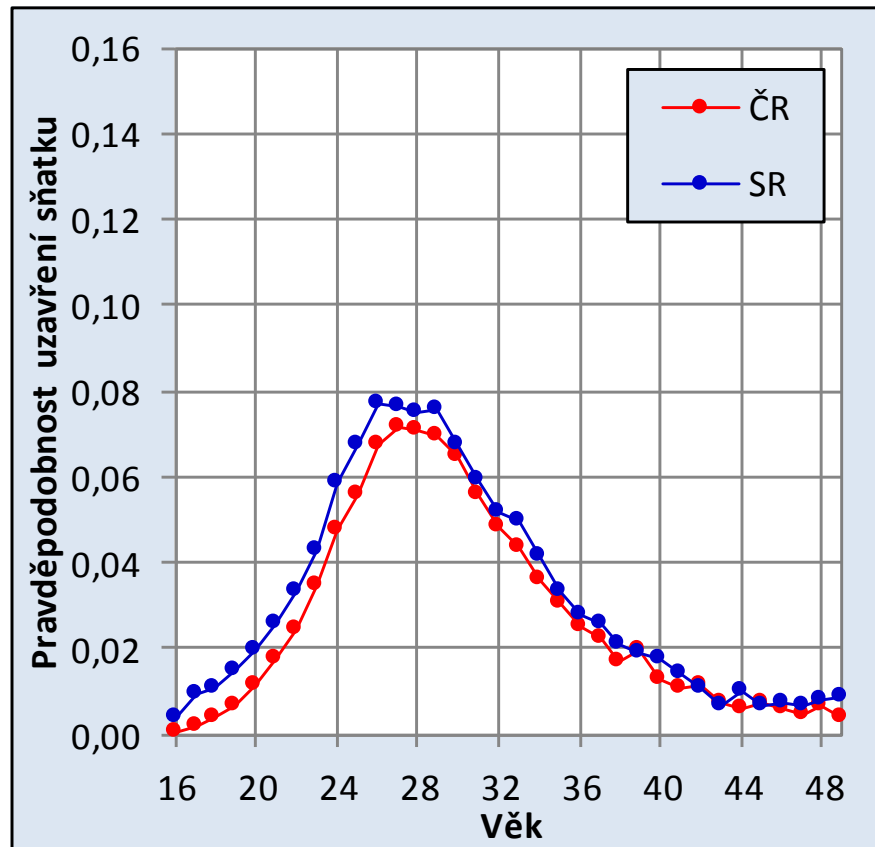


Tabulkové pravděpodobnosti sňatečnosti svobodných žen

1993



2011



Porovnání vývoje sňatečnosti v ČR a v SR

Počet sňatků:

v ČR pokles o 39 %, v SR snížení pouze o 23 %

(přitom do sňatkového věku vstupovaly silné ročníky 70. let).

Podíl neženatých/nevdaných mezi 16–49letými v SR vzrostl z 36 % na 58 %.

Úhrnná prvosňatečnost:

v roce 1992 o něco vyšší v ČR u mužů i u žen

v obou zemích poměrně rychlý pokles, v ČR o něco rychlejší

zhruba na přelomu tisíciletí vyrovnání hodnot v ČR a SR

v posledních letech v ČR výrazně nižší než v SR

Sňatek by v ČR uzavíralo pouze 53 % mužů a 60 % žen.

Průměrný věk při prvním sňatku:

v roce 1992 v obou zemích zhruba stejný,

v ČR se zvýšil o 7,4/7,0 let, v SR jen o 6,7/6,2 let,

rozdíl mezi muži a ženami se zvýšil zhruba o ½ roku, v ČR o něco méně

Porovnání vývoje sňatečnosti v ČR a v SR

Tabulkové pravděpodobnosti uzavření sňatku svobodných:

věk maxima se zvyšuje:

u mužů z 23 na 29–30 let,

u žen z 20–21 na 26–27 let.

V ČR je tento proces rychlejší,

maxima je dosaženo již v roce 2002,

v SR až v roce 2011.

Výrazný pokles pravděpodobnosti u mladších osob,
poměrně malý nárůst u starších.

Křivka je symetričtější,

dříve nepatrně vyšší pravděpodobností v ČR,

yní o něco vyšší v SR.

Rozvodovost

Česká republika

Ukazatel	1992	1993	1994	1995	1996	1997	1998	1999	2000	2001	2002	2003	2004	2005	2006	2007	2008	2009	2010	2011	2012
Počet rozvodů	28 572	30 227	30 939	31 135	33 113	32 465	32 363	23 657	29 704	31 586	31 758	32 824	33 060	31 288	31 415	31 129	31 300	29 133	30 783	28 113	26 402
Realizované návrhy (v %)	77,44	78,99	80,12	80,32	81,86	82,00	81,69	79,90	85,00	86,08	86,62	86,88	87,15	87,65	88,04
Úhrnná rozvodovost	33,91	36,18	37,51	38,45	41,83	42,14	43,07	32,48	41,39	44,68	45,75	48,01	49,29	47,34	48,69	48,75	49,63	46,76	49,96	46,23	44,49
Průměrný věk při rozvodu - muži	35,80	35,82	36,11	36,36	36,77	37,17	37,75	38,26	38,38	38,77	39,30	39,75	40,18	40,76	40,97	41,40	41,63	41,94	42,38	42,77	...
Průměrný věk při rozvodu - ženy	32,76	32,86	33,24	33,59	34,03	34,47	35,06	35,57	35,66	36,05	36,53	36,95	37,33	37,85	38,02	38,38	38,56	38,84	39,24	39,58	...
Průměrná doba trvání rozvedeného manželství	10,24	10,29	10,49	10,50	10,67	10,72	10,81	10,79	11,01	11,28	11,48	11,72	11,83	12,09	11,95	12,17	12,25	12,39	12,62	12,87	...
Rozvody s nezletilými dětmi (%)	71,70	71,99	72,04	71,01	70,78	69,62	66,85	59,93	64,19	65,06	64,27	63,08	62,93	61,40	60,49	59,13	58,13	57,84	57,30	56,31	57,50

Slovenská republika

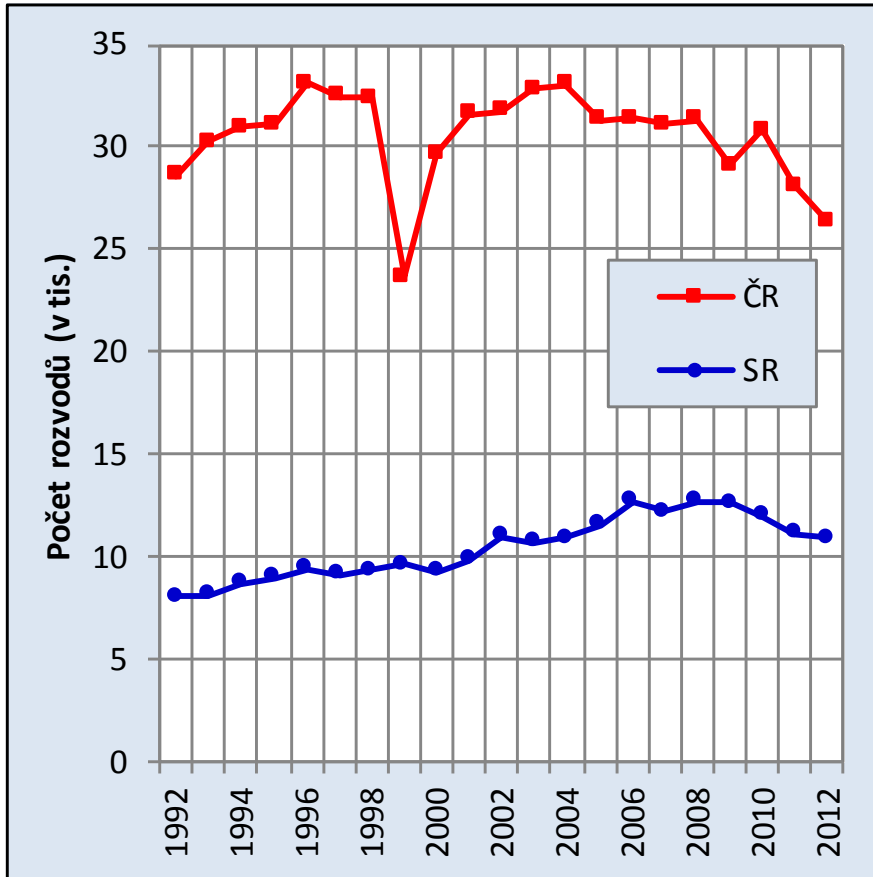
Ukazatel	1992	1993	1994	1995	1996	1997	1998	1999	2000	2001	2002	2003	2004	2005	2006	2007	2008	2009	2010	2011	2012
Počet rozvodů	8 057	8 143	8 666	8 978	9 402	9 138	9 312	9 664	9 273	9 817	10 960	10 716	10 889	11 553	12 716	12 174	12 675	12 671	12 015	11 102	10 948
Realizované návrhy (v %)	70,91	73,54	74,91	76,31	76,93	77,19	76,86	77,58	77,10	78,90	79,70	78,76	78,58	80,53	90,78	93,30	94,50	94,47	94,38	94,35	93,97
Úhrnná rozvodovost	20,81	21,17	22,74	23,88	25,53	25,25	26,12	27,61	26,88	28,69	32,77	32,49	33,50	35,92	39,94	38,72	40,90	41,29	39,41	36,85	36,72
Průměrný věk při rozvodu - muži	36,54	36,70	36,87	36,94	37,28	37,75	38,00	38,35	38,56	38,97	38,97	39,31	39,75	40,05	40,48	40,66	40,91	41,10	41,56	41,86	42,17
Průměrný věk při rozvodu - ženy	33,33	33,55	33,78	34,02	34,31	34,80	35,24	35,51	35,81	36,22	36,18	36,51	36,90	37,21	37,55	37,70	37,87	38,00	38,52	38,73	38,97
Průměrná doba trvání rozvedeného manželství	10,94	11,11	11,24	11,32	11,36	11,69	11,87	11,97	12,26	12,57	12,32	12,51	12,65	12,93	13,12	13,19	13,19	13,36	13,59	13,76	13,99
Rozvody s nezletilými dětmi (%)	75,05	74,28	74,41	75,45	74,47	72,99	72,54	70,74	70,25	70,08	70,17	69,71	67,31	65,86	66,64	65,66	65,33	64,36	63,48	63,16	61,78

Československo

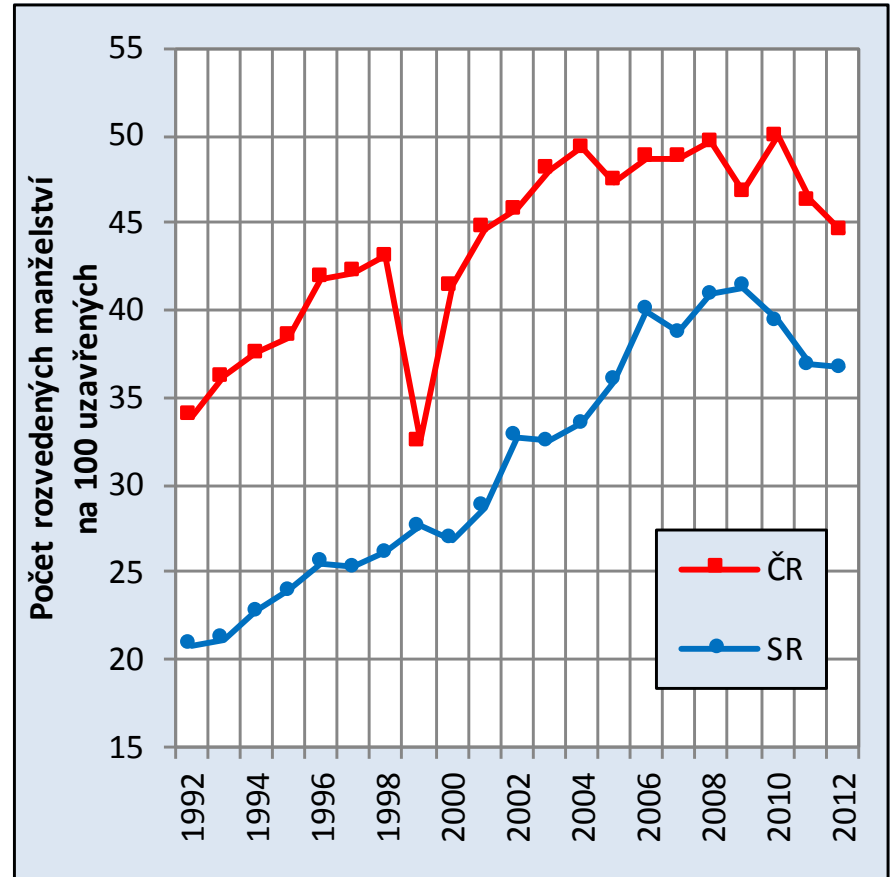
Ukazatel	1992	1993	1994	1995	1996	1997	1998	1999	2000	2001	2002	2003	2004	2005	2006	2007	2008	2009	2010	2011	2012
Počet rozvodů	36 629	38 370	39 605	40 113	42 515	41 603	41 675	33 321	38 977	41 403	42 718	43 540	43 949	42 841	44 131	43 303	43 975	41 804	42 798	39 215	37 350
Realizované návrhy (v %)	75,90	77,76	78,92	79,38	80,71	80,89	80,56	79,21	82,98	84,26	84,73	84,73	84,86	85,61	88,81
Úhrnná rozvodovost	29,85	31,48	32,90	33,88	36,69	36,74	37,66	30,85	36,66	39,47	41,49	42,94	44,11	43,52	45,69	45,35	46,66	44,88	46,43	43,10	...
Průměrný věk při rozvodu - muži	36,05	36,08	36,37	36,56	36,95	37,36	37,87	38,31	38,46	38,84	39,24	39,66	40,09	40,59	40,84	41,20	41,44	41,69	42,16	42,53	...
Průměrný věk při rozvodu - ženy	32,93	33,04	33,41	33,72	34,13	34,57	35,12	35,56	35,70	36,09	36,44	36,84	37,22	37,67	37,88	38,19	38,36	38,58	39,04	39,34	...
Průměrná doba trvání rozvedeného manželství	10,41	10,48	10,67	10,69	10,84	10,95	11,07	11,14	11,32	11,59	11,70	11,92	12,04	12,33	12,29	12,47	12,53	12,69	12,91	13,14	...
Rozvody s nezletilými dětmi (%)	72,44	72,48	72,56	72,00	71,60	70,36	68,12	63,06	65,63	66,25	65,79	64,71	64,02	62,60	62,26	60,97	60,21	59,82	59,04	58,25	58,80

Počet rozvodů a úhrnná rozvodovost

Počet rozvodů

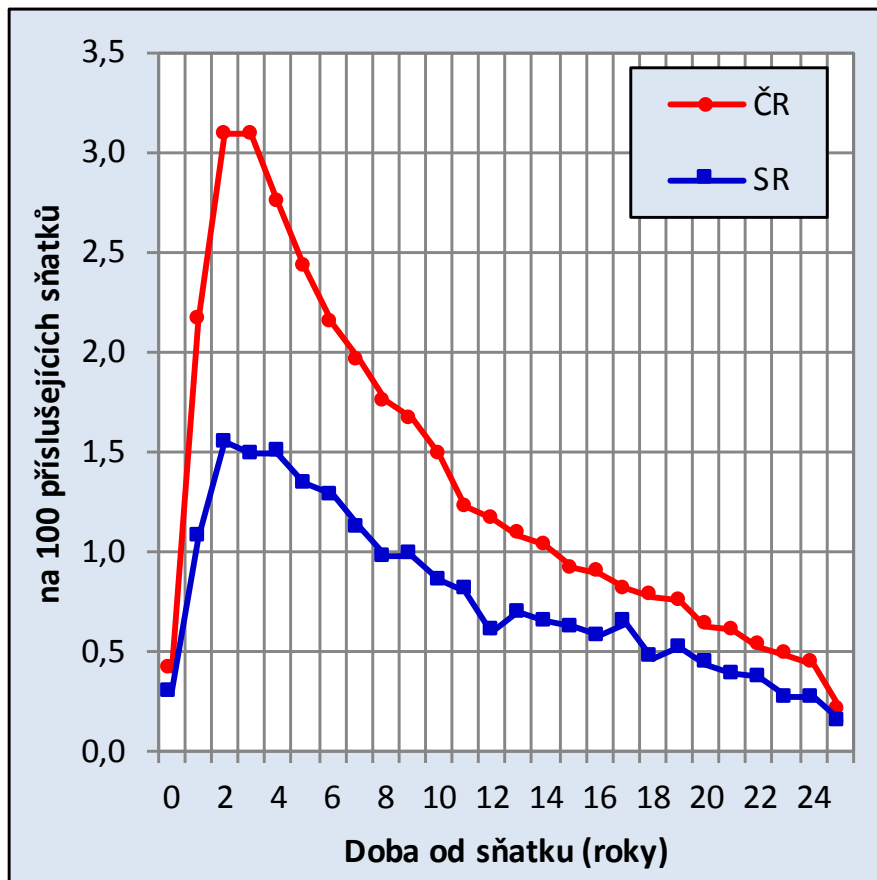


Úhrnná rozvodovost

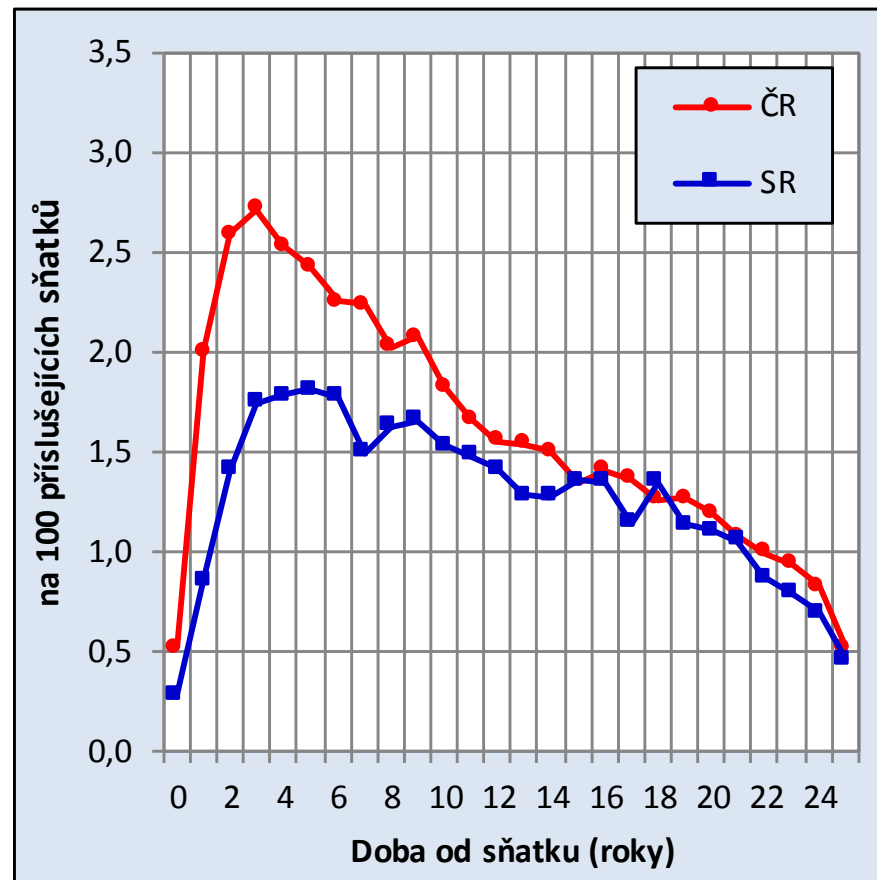


Rozvody podle doby uplynulé od sňatku

1992

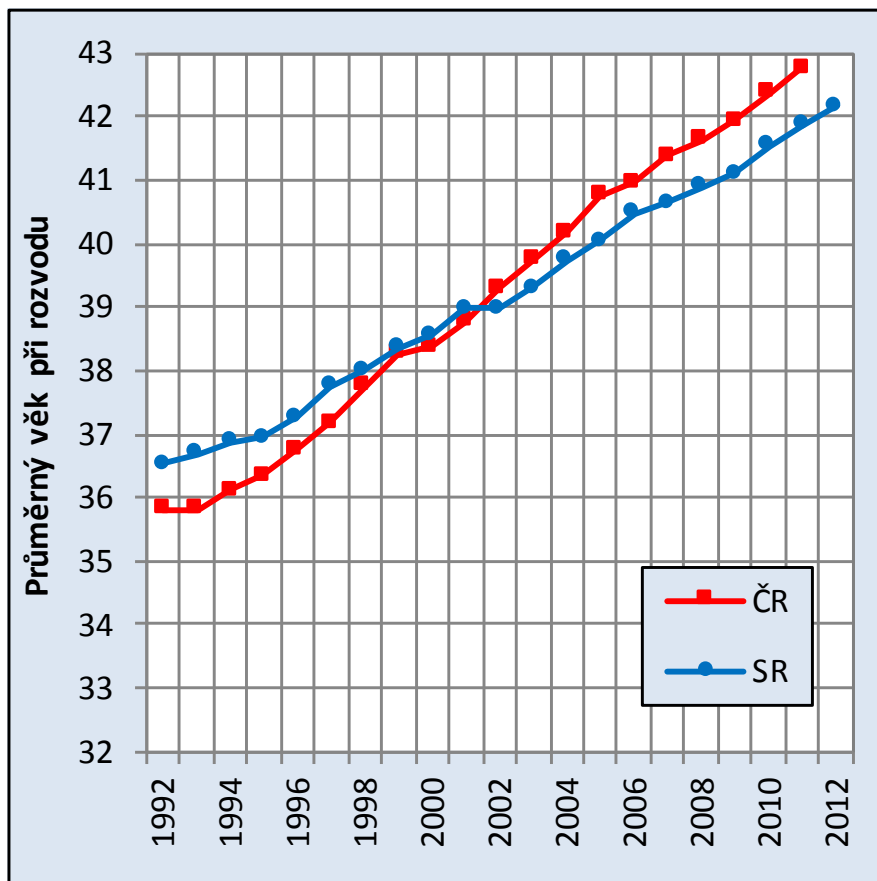


2011

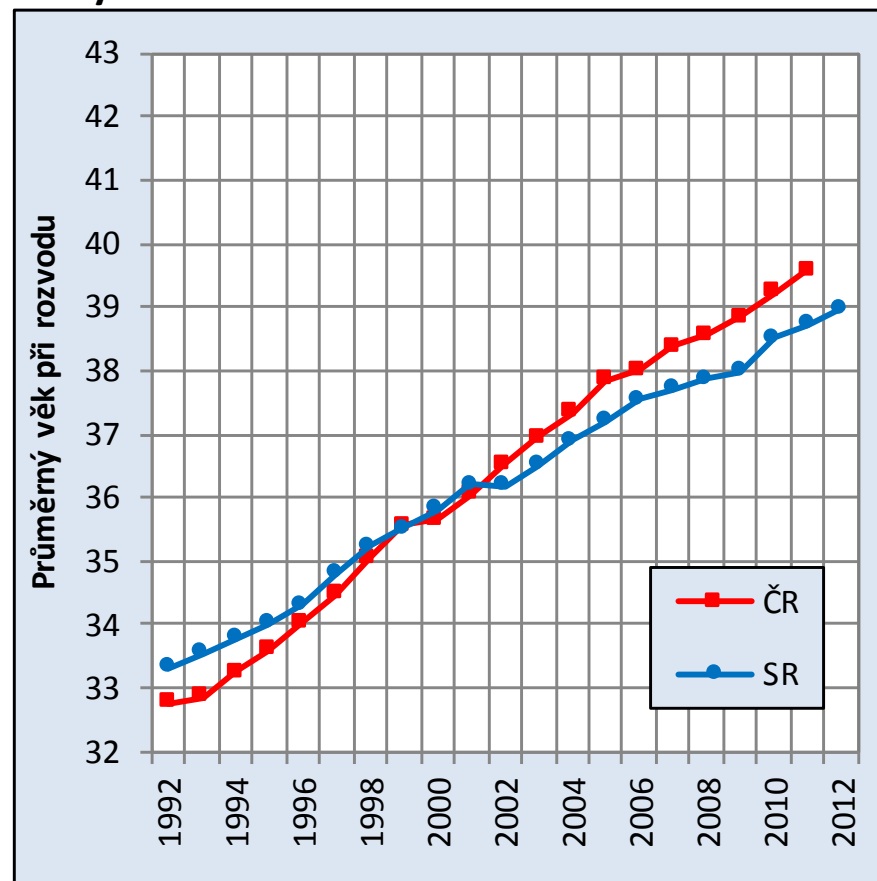


Průměrný věk při rozvodu

Muži



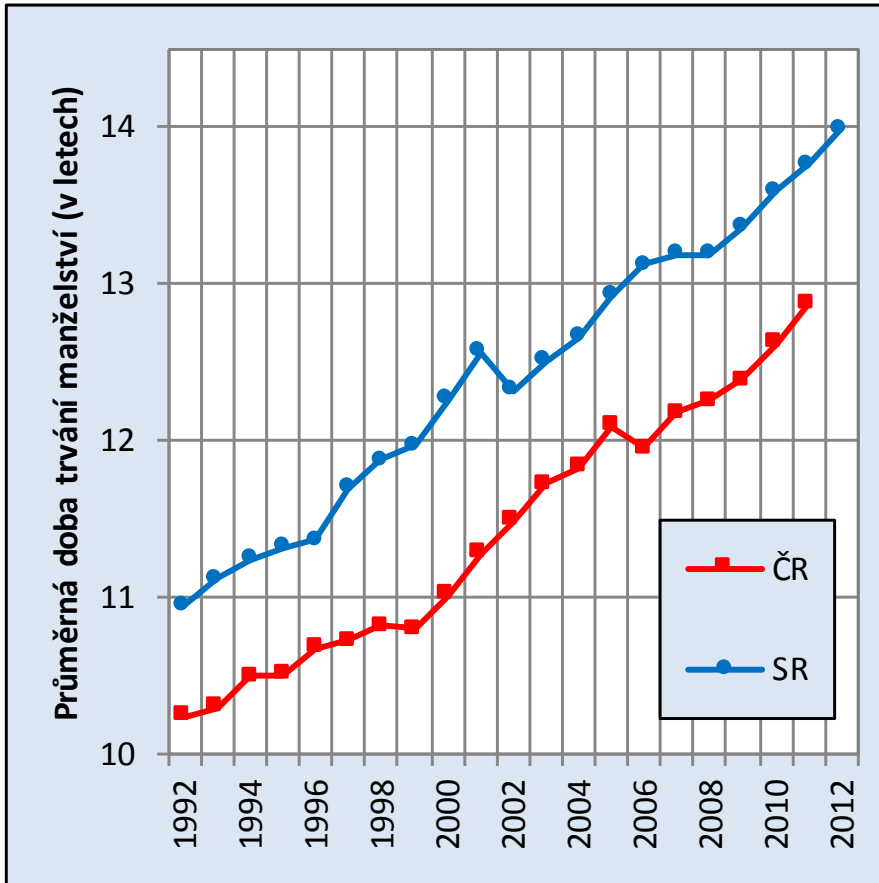
Ženy



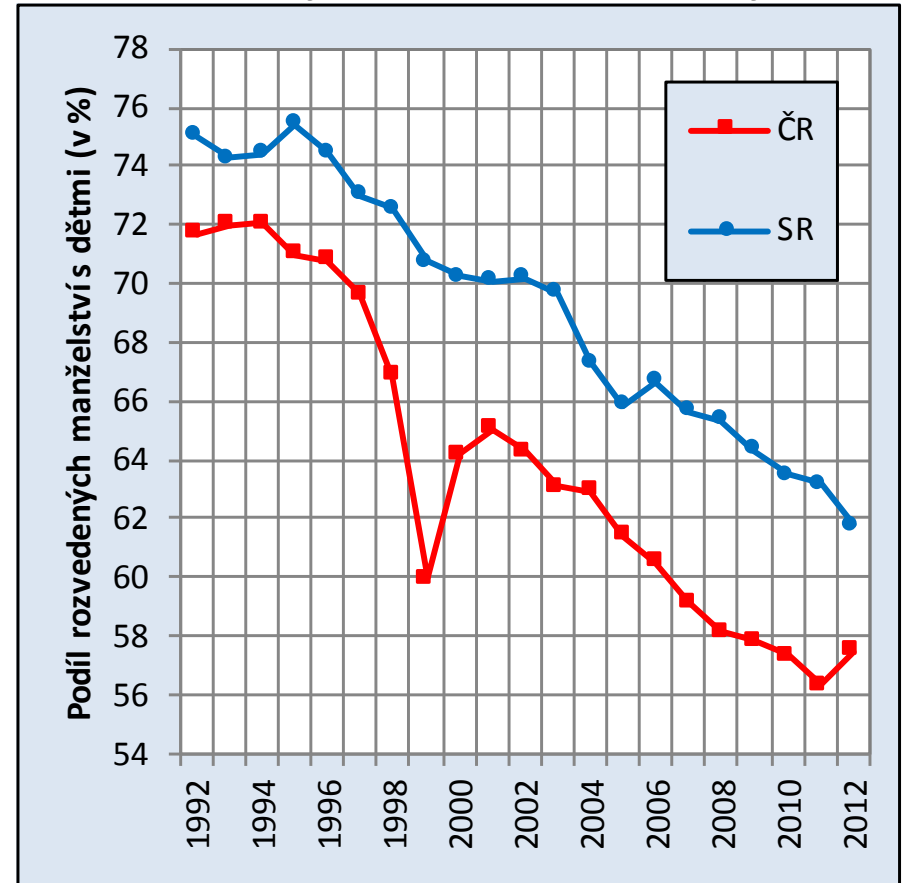
Průměrná doba trvání rozvedeného manželství

Podíl rozvedených manželství s nezletilými dětmi

Průměrná doba trvání rozvedeného manželství



Podíl rozvedených manželství s nezletilými dětmi



Porovnání vývoje rozvodovosti v ČR a v SR

V ČR je v současné době počet rozvodů nižší než v roce 1992, na Slovensku zatím vyšší než v roce 1992.

Úhrnná rozvodovost se však v obou zemích zvyšovala, teprve v posledních letech mírně klesá, snižuje se rozdíl mezi ČR a SR.

Manželství se rozvádějí o něco později,

Průměrný věk při rozvodu v ČR roste rychleji, od tohoto tisíciletí je již vyšší než v SR

Průměrná doba trvání rozvedeného manželství se v obou zemích zvyšuje,

Snižuje se podíl rozvedených manželství s nezletilými dětmi

Plodnost

Česká republika

Úkazatel	1992	1993	1994	1995	1996	1997	1998	1999	2000	2001	2002	2003	2004	2005	2006	2007	2008	2009	2010	2011	2012
Narození celkem	122 142	121 470	106 915	96 397	90 763	90 930	90 829	89 774	91 169	90 978	93 047	93 957	97 929	102 498	106 130	114 947	119 842	118 667	117 446	108 990	108 955
Živě narození	121 705	121 025	106 579	96 097	90 446	90 657	90 535	89 471	90 910	90 715	92 786	93 685	97 664	102 211	105 831	114 632	119 570	118 348	117 153	108 673	108 576
Mrtvě narození	437	445	336	300	317	273	294	303	259	263	261	272	265	287	299	315	272	319	293	317	379
Živě narození mimo manželství (%)	10,6	12,6	14,5	15,5	16,8	17,7	18,9	20,5	21,7	23,4	25,2	28,4	30,5	31,6	33,2	34,4	36,3	38,7	40,3	41,8	43,4
Úhrnná plodnost	1,71	1,67	1,44	1,28	1,19	1,17	1,16	1,13	1,14	1,15	1,17	1,18	1,23	1,28	1,33	1,44	1,50	1,49	1,49	1,43	1,45
Čistá míra reprodukce	0,82	0,80	0,69	0,61	0,57	0,56	0,56	0,55	0,55	0,55	0,56	0,57	0,59	0,62	0,64	0,70	0,72	0,73	0,72	0,69	0,70
Průměrný věk matky při porodu	24,83	25,04	25,37	25,76	26,09	26,36	26,62	26,86	27,18	27,55	27,81	28,05	28,32	28,59	28,86	29,12	29,31	29,41	29,57	29,69	29,76
Průměrný věk matky při 1. porodu	22,51	22,61	22,92	23,32	23,68	24,04	24,35	24,59	24,94	25,34	25,63	25,93	26,31	26,61	26,94	27,14	27,33	27,44	27,62	27,78	27,92

Slovenská republika

Úkazatel	1992	1993	1994	1995	1996	1997	1998	1999	2000	2001	2002	2003	2004	2005	2006	2007	2008	2009	2010	2011	2012
Narození celkem	74 997	73 583	66 644	61 668	60 363	59 356	57 863	56 482	55 366	51 343	51 035	51 930	53 958	54 625	54 122	54 631	57 586	61 445	60 599	61 003	55 715
Živě narození	74 640	73 256	66 370	61 427	60 123	59 111	57 582	56 223	55 151	51 136	50 841	51 713	53 747	54 430	53 904	54 424	57 360	61 217	60 410	60 813	55 535
Mrtvě narození	357	327	274	241	240	245	281	259	215	207	194	217	211	195	218	207	226	228	189	190	180
Živě narození mimo manželství (%)	9,8	10,6	11,7	12,6	14,0	15,1	15,3	16,9	18,3	19,8	21,6	23,3	24,8	26,0	27,5	28,8	30,1	31,6	33,0	34,0	35,4
Úhrnná plodnost	1,99	1,91	1,64	1,50	1,47	1,43	1,37	1,33	1,29	1,20	1,19	1,20	1,24	1,25	1,24	1,25	1,32	1,41	1,40	1,45	1,34
Čistá míra reprodukce	0,96	0,92	0,80	0,73	0,70	0,69	0,66	0,64	0,63	0,57	0,57	0,58	0,59	0,60	0,60	0,60	0,64	0,68	0,68	0,70	0,64
Průměrný věk matky při porodu	25,13	25,27	25,45	25,63	25,82	26,03	26,21	26,38	26,59	26,82	27,01	27,25	27,44	27,69	27,90	28,12	28,29	28,50	28,65	28,88	28,75
Průměrný věk matky při 1. porodu	22,52	22,63	22,83	23,01	23,18	23,39	23,60	23,83	24,16	24,35	24,72	25,01	25,35	25,69	25,95	26,21	26,44	26,73	27,03	27,47	26,88

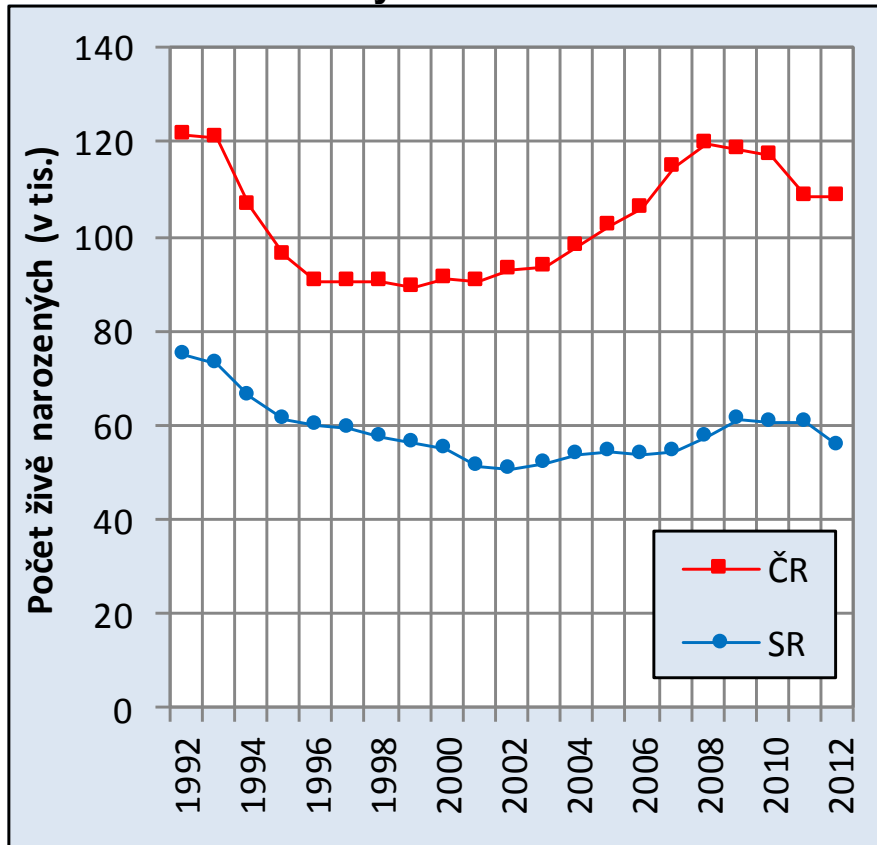
Československo

Úkazatel	1992	1993	1994	1995	1996	1997	1998	1999	2000	2001	2002	2003	2004	2005	2006	2007	2008	2009	2010	2011	2012
Narození celkem	197 139	195 053	173 559	158 065	151 126	150 286	148 692	146 256	146 535	142 321	144 082	145 887	151 887	157 123	160 252	169 578	177 428	180 112	178 045	169 993	164 670
Živě narození	196 345	194 281	172 949	157 524	150 569	149 768	148 117	145 694	146 061	141 851	143 627	145 398	151 411	156 641	159 735	169 056	176 930	179 565	177 563	169 486	164 111
Mrtvě narození	794	772	610	541	557	518	575	562	474	470	455	489	476	482	517	522	498	547	482	507	559
Živě narození mimo manželství (%)	10,3	11,9	13,5	14,4	15,8	16,7	17,6	19,2	20,4	22,1	24,0	26,7	28,5	29,7	31,4	32,7	34,3	36,4	37,8	39,0	40,7
Úhrnná plodnost	1,81	1,75	1,51	1,35	1,28	1,26	1,23	1,20	1,20	1,17	1,18	1,19	1,24	1,28	1,30	1,38	1,44	1,47	1,46	1,44	1,41
Čistá míra reprodukce
Průměrný věk matky při porodu	24,95	25,13	25,41	25,72	25,99	26,24	26,46	26,66	26,94	27,26	27,50	27,74	27,98	28,26	28,52	28,79	28,97	29,09	29,25	29,39	29,41
Průměrný věk matky při 1. porodu	22,52	22,62	22,89	23,21	23,49	23,79	24,06	24,30	24,64	24,99	25,31	25,60	25,97	26,30	26,62	26,85	27,04	27,20	27,41	27,65	...

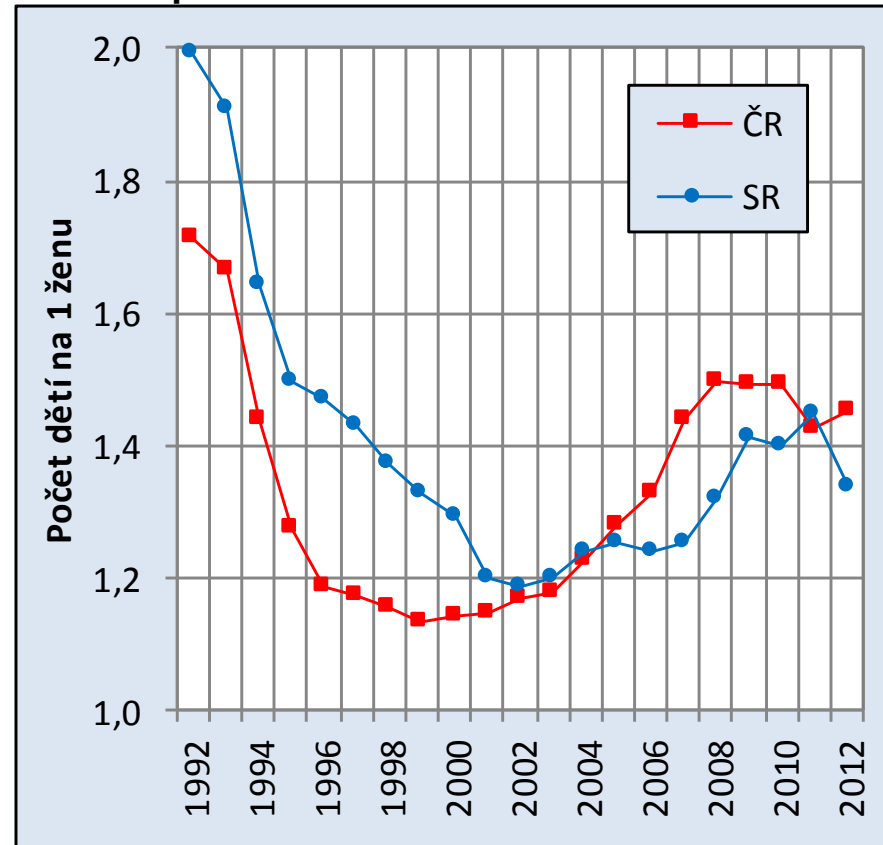
V roce 2012 nejsou do narozených v SR zahrnuty děti narozené v zahraničí

Počet živě narozených a úhrnná plodnost

Počet živě narozených



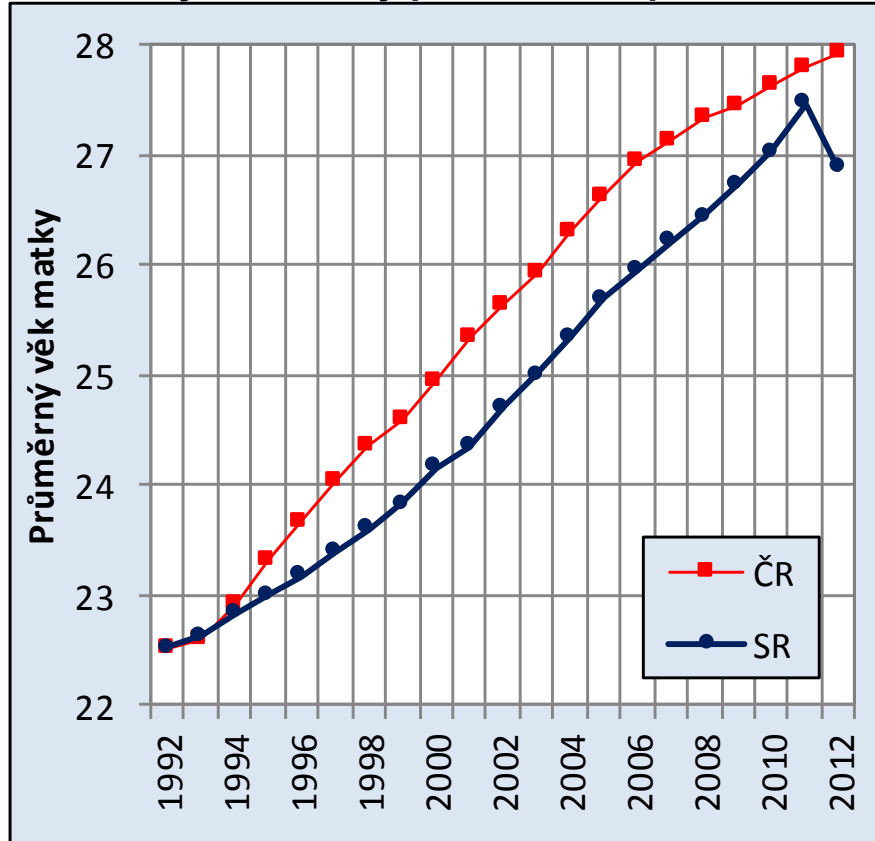
Úhrnná plodnost



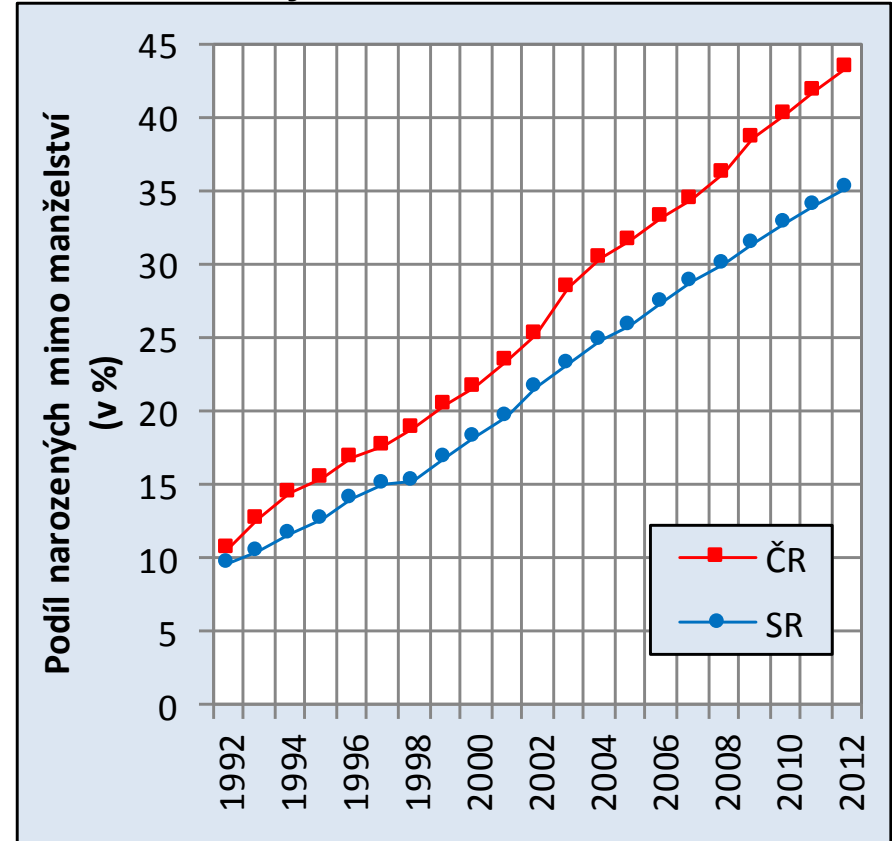
Průměrný věk matky při narození prvního dítěte

Podíl dětí narozených mimo manželství

Průměrný věk matky při narození prvního dítěte

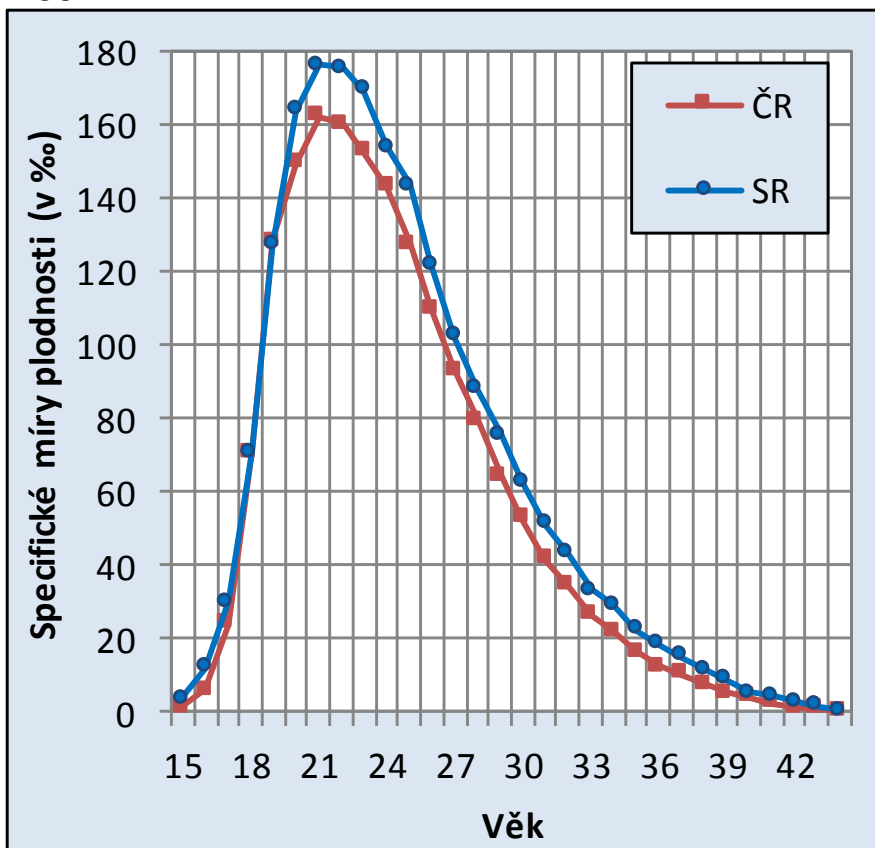


Podíl narozených mimo manželství

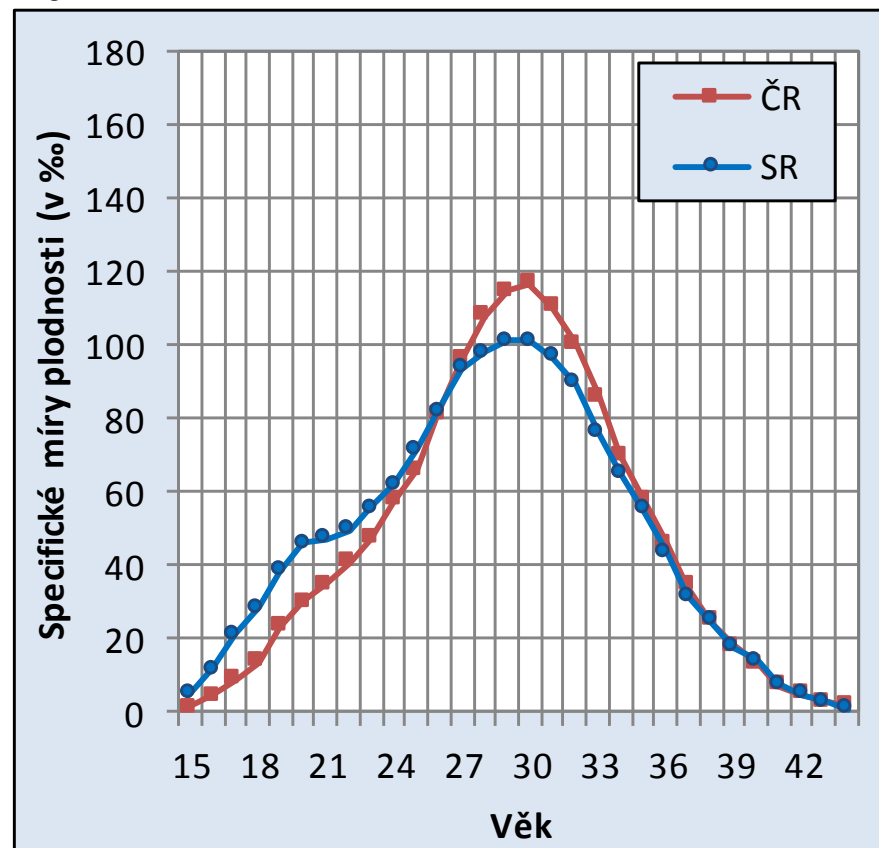


Specifické míry plodnosti 1992 a 2011

1992



2011



Porovnání vývoje plodnosti v ČR a v SR

Úhrnná plodnost v obou zemích klesá, později mírně roste.

V ČR probíhá tento proces rychleji:

dosahuje minima již v roce 1999, návrat k současným hodnotám 2007

Na Slovensku minimum až v roce 2002

současné hodnoty až v roce 2009.

V roce 2002 byla plodnost v obou zemích zhruba stejná,

v letech 2006–2010 je znatelně vyšší v ČR.,

2011 opět zhruba stejné hodnoty.

2012 – vliv rozdílné metodologie – narození v zahraničí nejsou evidováni

V ČR probíhá transformace plodnosti o něco rychleji než v SR:

roste zde rychleji průměrný věk matky,

roste rychleji podíl dětí narozených mimo manželství.

Specifické míry plodnosti do zhruba 25 let jsou o něco vyšší v SR,

ve věku kolem 30 let jsou vyšší v ČR.

Potratovost

Česká republika

Ukazatel	1992	1993	1994	1995	1996	1997	1998	1999	2000	2001	2002	2003	2004	2005	2006	2007	2008	2009	2010	2011	2012
Potraty celkem	109 281	85 445	67 434	61 590	59 962	56 973	55 654	52 103	47 370	45 057	43 743	42 304	41 324	40 023	39 959	40 917	41 446	40 528	39 273	38 864	37 733
Samovolné potraty	13 401	13 228	11 109	10 571	10 296	10 392	11 128	11 173	11 300	11 116	11 256	11 660	12 402	12 245	13 326	14 102	14 273	14 629	13 981	13 637	13 515
Umělé potraty	95 880	72 217	56 325	51 019	49 666	46 581	44 526	40 930	36 070	33 941	32 487	30 644	28 922	27 778	26 633	26 815	27 173	25 899	25 292	25 227	24 218
Úhrnná samovolná potratovost	0,19	0,18	0,15	0,14	0,14	0,14	0,15	0,15	0,15	0,14	0,15	0,15	0,16	0,16	0,17	0,18	0,18	0,19	0,18	0,18	0,18
Úhrnná umělá potratovost	1,34	1,00	0,77	0,70	0,67	0,63	0,60	0,55	0,48	0,46	0,44	0,41	0,39	0,37	0,35	0,36	0,36	0,34	0,33	0,34	0,33
Průměrný věk ženy při samovolném potratu	26,48	26,66	26,78	27,10	27,34	27,43	27,69	28,02	28,40	28,65	28,90	29,45	29,71	29,96	30,42	30,55	30,77	31,02	31,37	31,41	...
Průměrný věk ženy při umělém potratu	28,69	28,76	28,82	28,90	28,83	28,94	28,98	29,15	29,33	29,37	29,41	29,54	29,72	29,73	29,93	29,88	29,96	30,20	30,39	30,47	...
Samovolné potraty na 100 ukončených těhotenství	5,79	6,39	6,37	6,69	6,83	7,03	7,60	7,88	8,16	8,17	8,23	8,56	8,91	8,59	9,12	9,05	8,85	9,19	8,92	9,22	9,21
Umělé potraty na 100 ukončených těhotenství	41,43	34,90	32,31	32,29	32,95	31,49	30,40	28,85	26,04	24,95	23,75	22,49	20,77	19,49	18,23	17,20	16,85	16,27	16,14	17,06	16,51

Slovenská republika

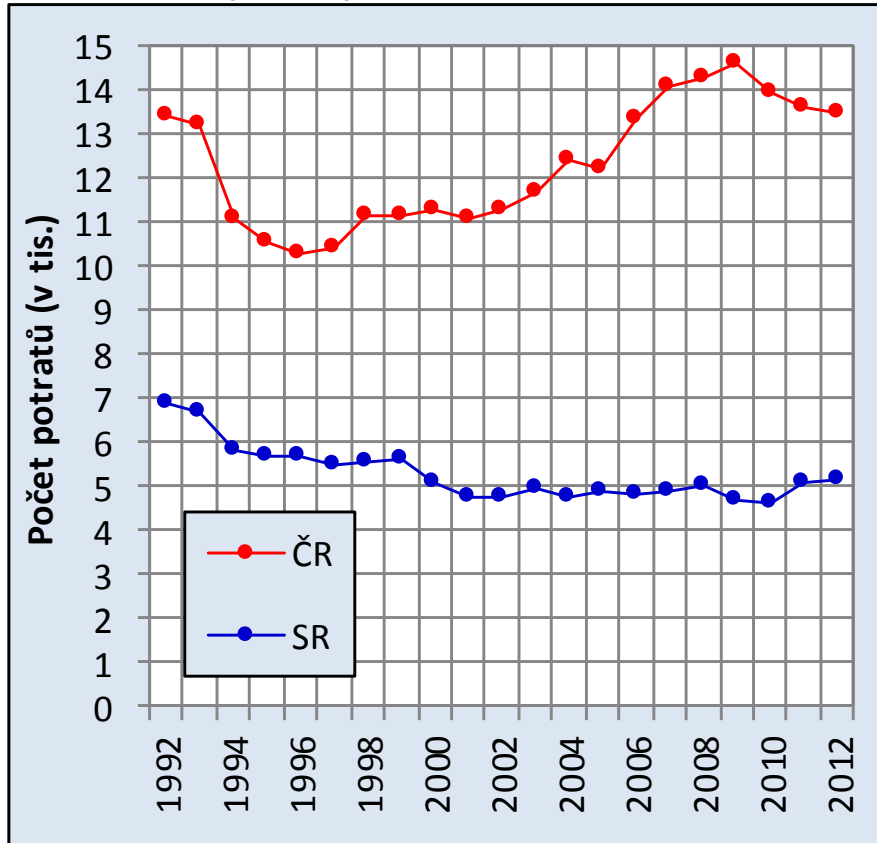
Ukazatel	1992	1993	1994	1995	1996	1997	1998	1999	2000	2001	2002	2003	2004	2005	2006	2007	2008	2009	2010	2011	2012
Potraty celkem	49 530	45 552	41 264	35 879	30 885	27 798	26 658	25 557	23 593	22 792	22 141	21 159	20 075	19 332	19 054	18 318	18 452	17 935	17 218	16 872	16 377
Samovolné potraty	6 899	6 700	5 854	5 725	5 712	5 480	5 549	5 608	5 125	4 766	4 759	4 937	4 768	4 905	4 811	4 894	5 058	4 695	4 636	5 083	5 163
Umělé potraty	42 626	38 815	34 883	29 409	25 173	22 318	21 109	19 949	18 468	18 026	17 382	16 222	15 307	14 427	14 243	13 424	13 394	13 240	12 582	11 789	11 214
Úhrnná samovolná potratovost	0,18	0,17	0,15	0,14	0,14	0,13	0,13	0,13	0,12	0,11	0,11	0,12	0,11	0,12	0,11	0,12	0,12	0,11	0,11	0,12	0,12
Úhrnná umělá potratovost	1,10	1,00	0,89	0,76	0,63	0,55	0,52	0,49	0,45	0,44	0,42	0,39	0,37	0,35	0,34	0,32	0,32	0,31	0,30	0,29	0,27
Průměrný věk ženy při samovolném potratu	26,70	26,91	26,80	27,11	27,31	27,41	27,49	27,65	27,81	28,02	28,31	28,55	28,92	29,27	29,60	29,72	29,92	29,93	30,17	30,39	30,80
Průměrný věk ženy při umělém potratu	29,08	28,98	28,79	29,02	29,11	29,08	29,03	29,09	29,03	29,04	29,15	29,33	29,38	29,56	29,57	29,73	29,82	29,96	30,11	30,29	30,48
Samovolné potraty na 100 ukončených těhotenství	5,54	5,62	5,42	5,87	6,26	6,29	6,57	6,84	6,49	6,43	6,50	6,75	6,44	6,63	6,57	6,71	6,65	5,91	5,96	6,53	7,16
Umělé potraty na 100 ukončených těhotenství	34,23	32,58	32,33	30,15	27,59	25,61	24,97	24,32	23,39	24,32	23,75	22,19	20,68	19,51	19,46	18,40	17,61	16,68	16,17	15,14	15,56

Československo

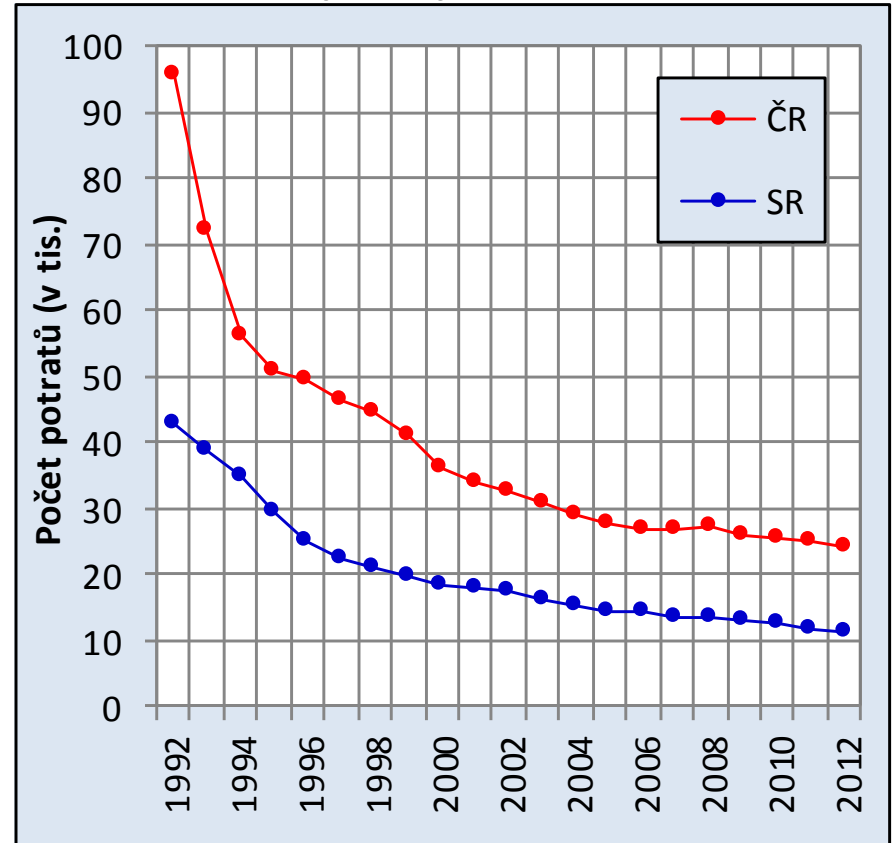
Ukazatel	1992	1993	1994	1995	1996	1997	1998	1999	2000	2001	2002	2003	2004	2005	2006	2007	2008	2009	2010	2011	2012
Potraty celkem	158 811	130 997	108 698	97 469	90 847	84 771	82 312	77 660	70 963	67 849	65 884	63 463	61 399	59 355	59 013	59 235	59 898	58 461	56 492	55 736	54 110
Samovolné potraty	20 300	19 928	16 963	16 296	16 008	15 872	16 677	16 781	16 425	15 882	16 015	16 597	17 170	17 150	18 137	18 996	19 331	19 324	18 617	18 720	18 678
Umělé potraty	138 511	111 069	91 735	81 173	74 839	68 899	65 635	60 879	54 538	51 967	49 869	46 866	44 229	42 205	40 876	40 239	40 567	39 137	37 875	37 016	35 432
Úhrnná samovolná potratovost	0,19	0,18	0,15	0,14	0,14	0,14	0,14	0,14	0,14	0,13	0,13	0,14	0,14	0,14	0,15	0,16	0,16	0,16	0,15	0,16	...
Úhrnná umělá potratovost	1,26	1,00	0,82	0,72	0,66	0,60	0,57	0,53	0,47	0,45	0,43	0,40	0,38	0,36	0,35	0,34	0,34	0,33	0,32	0,32	...
Průměrný věk ženy při samovolném potratu	26,55	26,74	26,79	27,10	27,33	27,42	27,62	27,89	28,22	28,46	28,73	29,18	29,49	29,76	30,20	30,34	30,54	30,76	31,07	31,13	...
Průměrný věk ženy při umělém potratu	28,81	28,84	28,81	28,94	28,92	28,99	29,00	29,13	29,23	29,26	29,32	29,47	29,60	29,67	29,80	29,83	29,91	30,12	30,30	30,41	...
Samovolné potraty na 100 ukončených těhotenství	5,70	6,11	6,01	6,38	6,62	6,75	7,22	7,49	7,55	7,56	7,63	7,93	8,05	7,92	8,27	8,30	8,15	8,10	7,94	8,29	8,54
Umělé potraty na 100 ukončených těhotenství	38,91	34,07	32,50	31,77	30,93	29,31	28,41	27,19	25,08	24,73	23,75	22,39	20,74	19,50	18,64	17,59	17,09	16,40	16,15	16,40	16,20

Počet potratů

Samovolné potraty

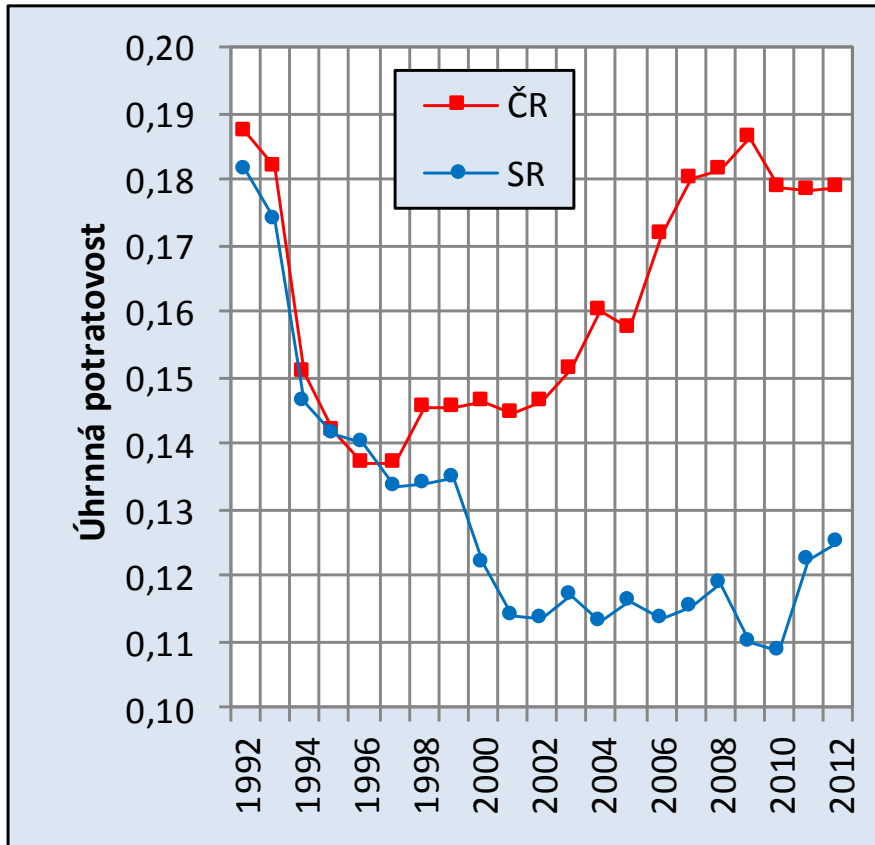


Umělé a ostatní potraty

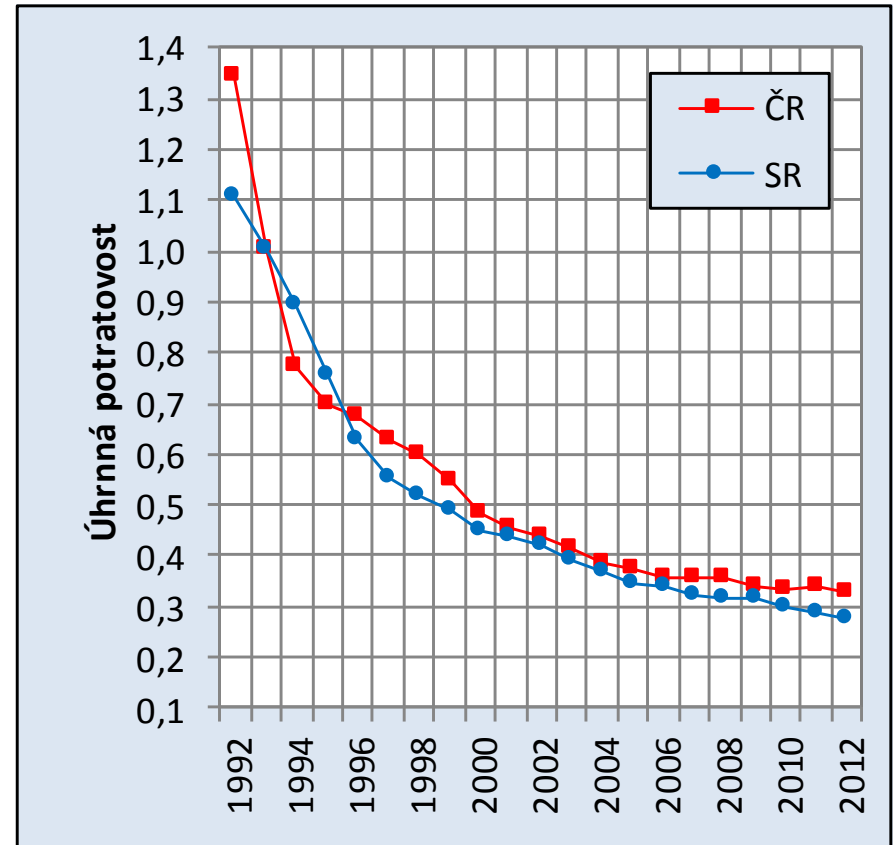


Úhrnná potratovost

Samovolné

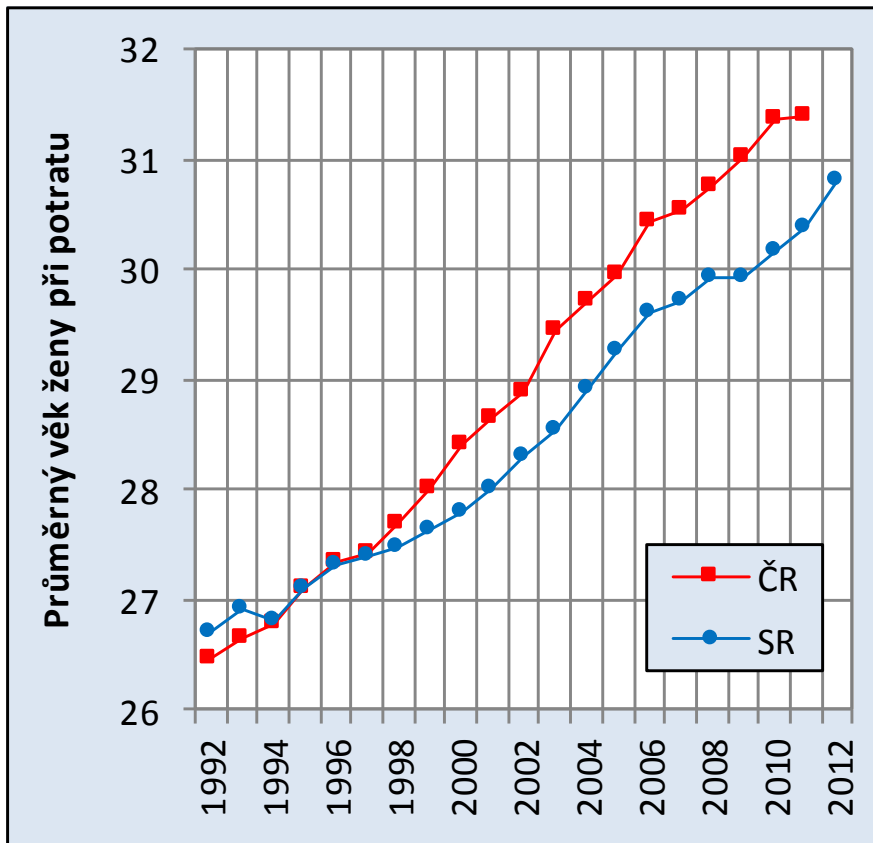


Umělé a ostatní

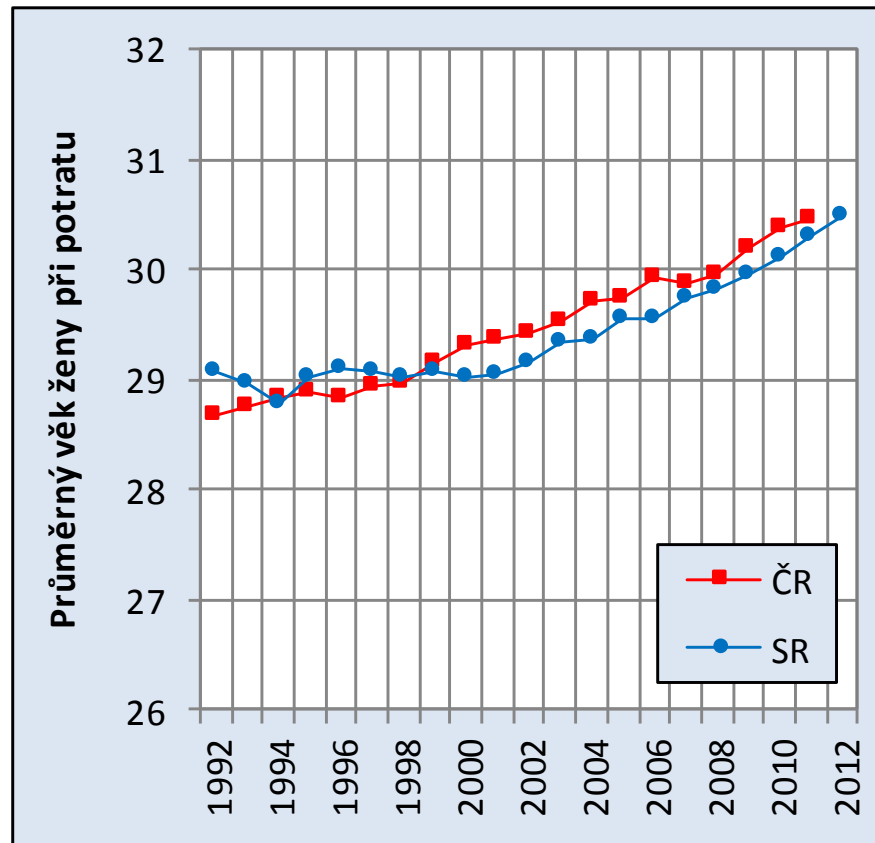


Průměrný věk ženy při potratu

Samovolné

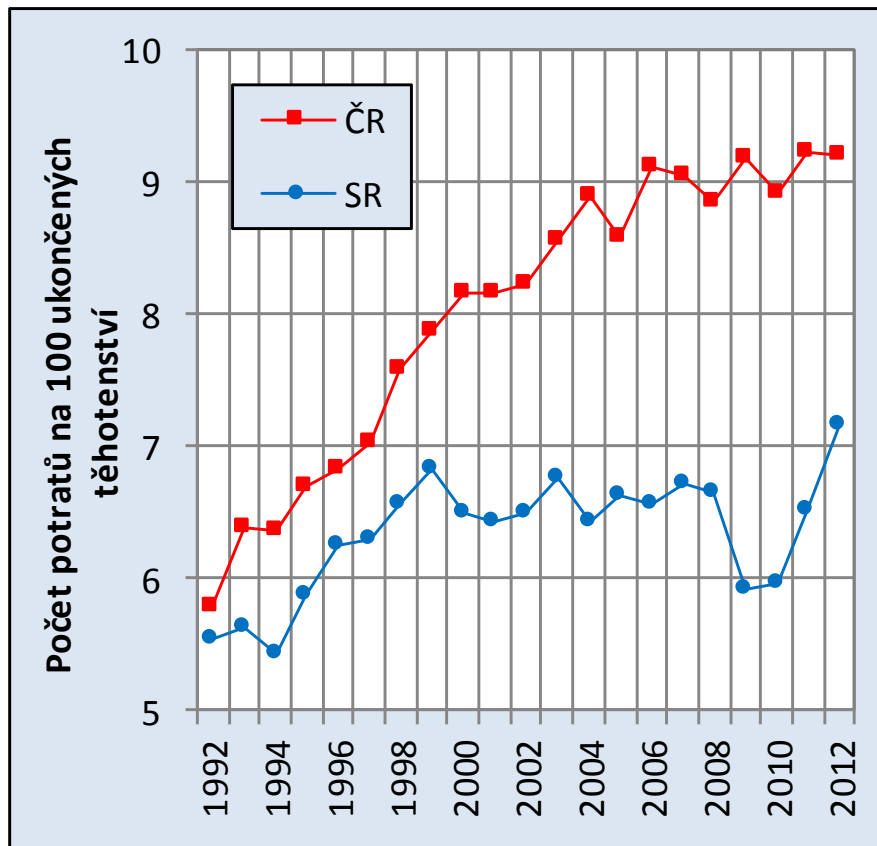


Umělé a ostatní

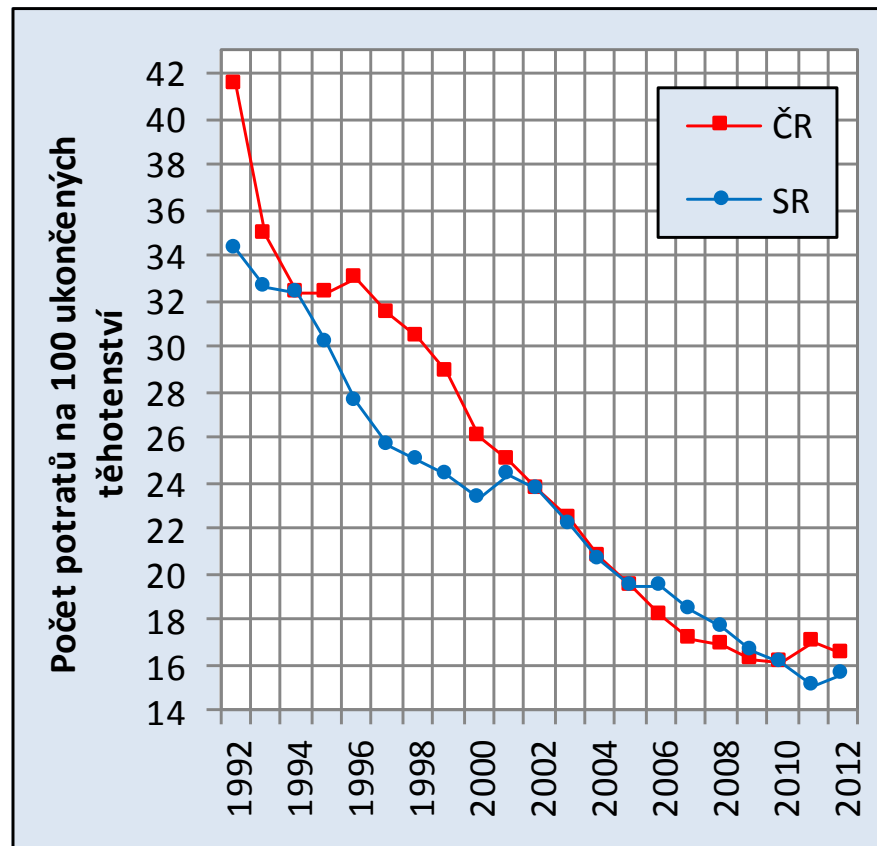


Počet potratů na 100 ukončených těhotenství

Samovolné



Umělé a ostatní



Porovnání vývoje potratovosti v ČR a v SR

Zhruba od roku 1997 začíná růst samovolná potratovost v ČR, vrátila se téměř k hodnotám roku 1992.

Na Slovensku naopak pokračoval pokles, později stagnace.

Úhrnná potratovost týkající se umělých a ostatních potratů výrazné snížení, hodnoty v ČR se přibližují hodnotám v SR, v posledních letech se příliš neliší.

Poměrně rychle roste průměrný věk ženy při samovolném potratu, nyní je již vyšší než při umělém potratu.

Úmrtnost

Česká republika

Ukazatel	1992	1993	1994	1995	1996	1997	1998	1999	2000	2001	2002	2003	2004	2005	2006	2007	2008	2009	2010	2011	2012
Počet zemřelých - obě pohlaví	120 337	118 185	117 373	117 913	112 782	112 744	109 527	109 768	109 001	107 755	108 243	111 288	107 177	107 938	104 441	104 636	104 948	107 421	106 844	106 848	108 189
Střední délka života při narození – muži	68,53	69,31	69,54	69,72	70,37	70,50	71,13	71,40	71,65	72,07	72,07	72,03	72,55	72,88	73,45	73,67	73,96	74,19	74,37	74,69	75,00
Střední délka života při narození – ženy	76,14	76,41	76,58	76,63	77,27	77,49	78,06	78,13	78,35	78,41	78,54	78,51	79,04	79,10	79,67	79,90	80,13	80,13	80,60	80,74	80,88
Střední délka života při narození – rozdíl	7,61	7,11	7,05	6,91	6,89	6,99	6,93	6,73	6,70	6,33	6,47	6,48	6,49	6,22	6,22	6,23	6,18	5,93	6,23	6,05	5,88
Střední délka života ve věku 65 let – muži	12,22	12,56	12,75	12,71	13,09	13,19	13,42	13,60	13,72	13,95	13,93	13,84	14,21	14,38	14,79	15,00	15,13	15,17	15,26	15,47	15,59
Střední délka života ve věku 65 let – ženy	15,89	15,90	15,99	16,05	16,36	16,63	16,92	16,91	17,09	17,09	17,16	17,14	17,49	17,55	18,01	18,15	18,38	18,33	18,71	18,82	18,91
Střední délka života ve věku 65 let – rozdíl	3,67	3,34	3,24	3,34	3,27	3,44	3,50	3,31	3,37	3,14	3,23	3,30	3,28	3,18	3,21	3,15	3,25	3,16	3,45	3,35	3,32
Kojenecká úmrtnost	9,89	8,49	7,95	7,70	6,05	5,86	5,21	4,62	4,10	3,97	4,15	3,90	3,75	3,39	3,33	3,14	2,83	2,88	2,67	2,74	2,62
Novorozenecká úmrtnost	6,15	5,72	4,74	4,94	3,84	3,60	3,19	2,92	2,54	2,34	2,71	2,36	2,29	2,02	2,32	2,05	1,81	1,64	1,67	1,71	1,61

Slovenská republika

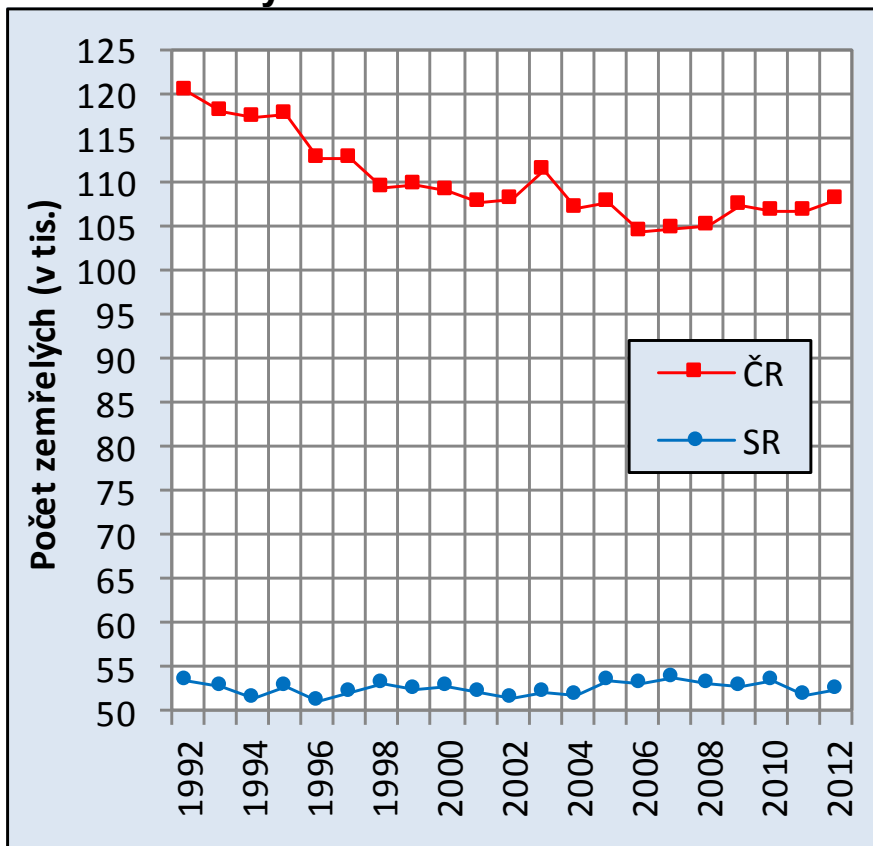
Ukazatel	1992	1993	1994	1995	1996	1997	1998	1999	2000	2001	2002	2003	2004	2005	2006	2007	2008	2009	2010	2011	2012
Počet zemřelých - obě pohlaví	53 423	52 707	51 386	52 686	51 236	52 124	53 156	52 402	52 724	51 980	51 532	52 230	51 852	53 475	53 301	53 856	53 164	52 913	53 445	51 903	52 437
Střední délka života při narození – muži	67,58	68,34	68,34	68,39	68,87	68,89	68,61	68,95	69,14	69,51	69,77	69,77	70,29	70,11	70,40	70,51	70,85	71,28	71,62	72,17	72,47
Střední délka života při narození – ženy	76,27	76,65	76,48	76,33	76,80	76,72	76,70	77,03	77,22	77,54	77,57	77,62	77,83	77,90	78,20	78,08	78,73	78,74	78,84	79,36	79,45
Střední délka života při narození – rozdíl	8,70	8,31	8,15	7,94	7,93	7,83	8,09	8,08	8,08	8,03	7,80	7,85	7,54	7,79	7,80	7,57	7,88	7,46	7,22	7,19	6,98
Střední délka života ve věku 65 let – muži	12,86	13,05	12,75	12,68	12,91	12,76	12,89	12,91	12,91	13,00	13,19	13,17	13,33	13,20	13,32	13,41	13,77	13,88	13,86	14,35	14,52
Střední délka života ve věku 65 let – ženy	16,34	16,53	16,22	16,07	16,41	16,37	16,28	16,47	16,38	16,64	16,82	16,77	16,90	16,91	17,07	17,09	17,49	17,56	17,47	17,95	17,96
Střední délka života ve věku 65 let – rozdíl	3,49	3,48	3,47	3,39	3,50	3,61	3,39	3,56	3,47	3,64	3,62	3,60	3,57	3,70	3,75	3,68	3,72	3,68	3,61	3,59	3,44
Kojenecká úmrtnost	12,58	10,63	11,19	10,99	10,23	8,70	8,79	8,31	8,58	6,24	7,63	7,85	6,79	7,20	6,59	6,14	5,86	5,65	5,69	4,93	5,78
Novorozenecká úmrtnost	8,35	7,51	7,35	7,86	6,90	5,43	5,38	5,14	5,39	4,13	4,68	4,52	3,93	4,13	3,52	3,36	3,43	3,07	3,59	2,91	3,33

Československo

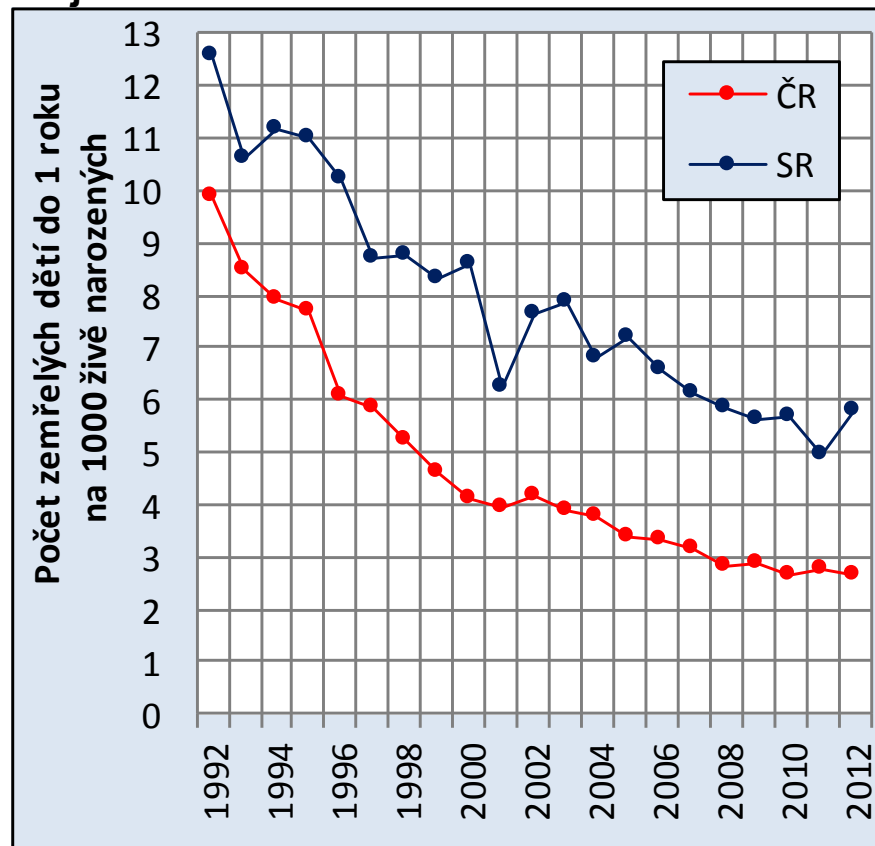
Ukazatel	1992	1993	1994	1995	1996	1997	1998	1999	2000	2001	2002	2003	2004	2005	2006	2007	2008	2009	2010	2011	2012
Počet zemřelých - obě pohlaví	173 760	170 892	168 759	170 599	164 018	164 868	162 683	162 170	161 725	159 735	159 775	163 518	159 029	161 413	157 742	158 492	158 112	160 334	160 289	158 751	160 626
Střední délka života při narození – muži	68,21	68,98	69,16	69,29	69,85	69,96	70,28	70,59	70,81	71,21	71,32	71,27	71,80	71,96	72,44	72,61	72,94	73,25	73,47	73,88	74,17
Střední délka života při narození – ženy	76,16	76,44	76,54	76,55	77,10	77,24	77,60	77,76	77,98	78,13	78,21	78,20	78,64	78,70	79,19	79,29	79,69	79,68	80,02	80,27	80,40
Střední délka života při narození – rozdíl	7,95	7,47	7,39	7,26	7,25	7,28	7,32	7,18	7,17	6,91	6,89	6,92	6,84	6,74	6,75	6,68	6,75	6,43	6,55	6,39	6,24
Střední délka života ve věku 65 let – muži	12,40	12,69	12,74	12,68	12,98	13,09	13,21	13,39	13,47	13,64	13,71	13,63	13,94	14,01	14,35	14,51	14,75	14,81	14,85	15,15	15,29
Střední délka života ve věku 65 let – ženy	16,00	16,06	16,04	16,07	16,36	16,56	16,74	16,78	16,88	16,96	17,05	17,02	17,31	17,35	17,71	17,82	18,11	18,10	18,31	18,52	18,61
Střední délka života ve věku 65 let – rozdíl	3,60	3,37	3,30	3,38	3,38	3,46	3,53	3,39	3,40	3,32	3,33	3,39	3,37	3,34	3,36	3,31	3,37	3,29	3,46	3,37	3,32
Kojenecká úmrtnost	10,91	9,30	9,19	8,98	7,72	6,98	6,60	6,04	5,79	4,79	5,38	5,30	4,83	4,72	4,43	4,11	3,81	3,83	3,70	3,53	3,69
Novorozenecká úmrtnost	6,99	6,39	5,74	6,08	5,06	4,32	4,04	3,78	3,61	2,98	3,40	3,13	2,87	2,75	2,73	2,47	2,34	2,13	2,33	2,14	2,19

Počet zemřelých a kojenecká úmrtnost

Počet zemřelých

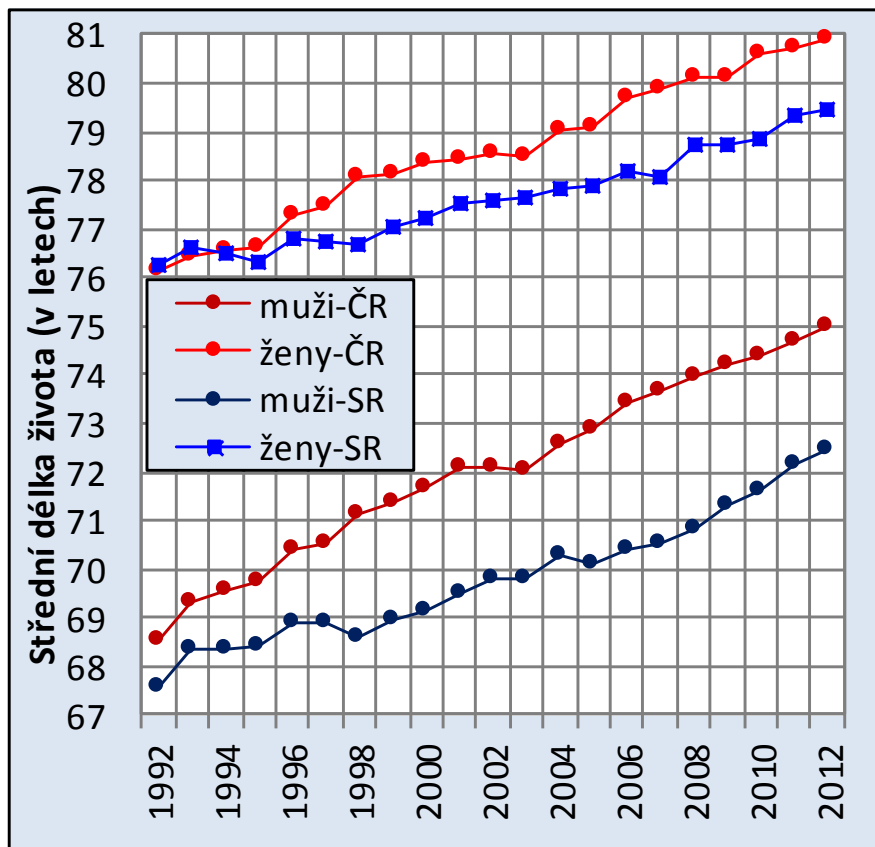


Kojenecká úmrtnost

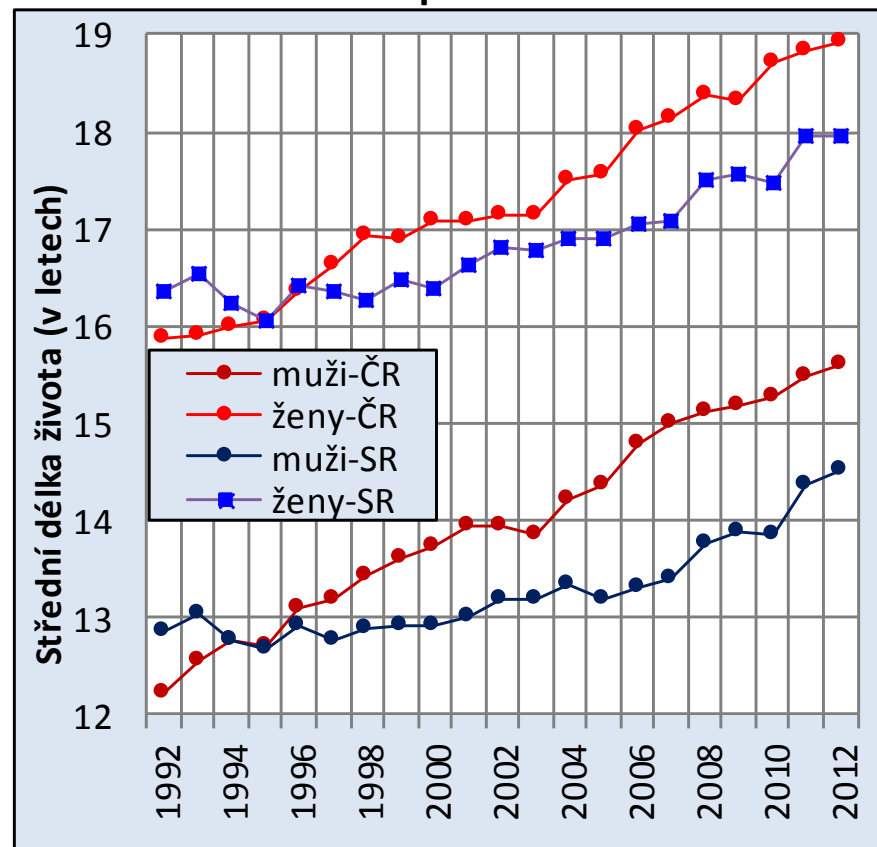


Střední délka života

Střední délka života novorozence



Střední délka života v přesném věku 65 let



Porovnání vývoje úmrtnosti v ČR a v SR

Počet zemřelých v ČR se během poslední dekády minulého století poměrně výrazně snížil, zatímco v SR víceméně stagnuje.

Kojenecká úmrtnost v SR je stále zhruba o 3 promilové body vyšší než v ČR. V současné době je tam zhruba dvojnásobná než v ČR.

Střední délka života v obou zemích rostla, jak pro novorozence, tak pro věk 65 let, v ČR o něco rychleji.

Rozdíly v úmrtnosti se zvyšují.

Metodologické poznámky k migraci:

Do konce roku 2000 bylo do zahraničního stěhování ČR zahrnuto pouze stěhování osob s trvalým pobytem v ČR.

Od roku 2001 se do tohoto stěhování zahrnuje i stěhování cizinců s vízem nad 90 dnů i cizinců s přiznaným azylem.

Od roku 2004 (po vstupu ČR do EU) se údaje týkají též občanů zemí EU s přechodným pobytem a občanů třetích zemí s dlouhodobým pobytem.

Od roku 2005 navíc nepublikuje ČSÚ počty migrantů tříděné podle zemí, ale pouze podle státního občanství.

Protože však v letech 2002–2004 tvořily přes 96 % osob přistěhovalých ze SR do ČR osoby se slovenským státním občanstvím a více než 99 % osob vystěhovalých z ČR do SR byli občané Slovenska, byly od roku 2005 počty přistěhovalých ze Slovenska do ČR odhadnuty jako počty všech osob se Slovenským státním občanstvím přistěhovalých do ČR v daném roce, jako odhady počtu vystěhovalých z ČR do SR pak byly použity počty všech osob se slovenským státním občanstvím vystěhovalých z ČR.

Pro SR se za zahraniční migraci považuje pouze migrace osob s trvalým pobytem.

Metodologické poznámky k migraci:

V posledních letech Eurostat namísto obvyklého salda migrace (net migration) uvádí tzv. korigované saldo migrace (net migration plus statistical adjustment), které zpětně zahrnuje i nedopočet obyvatelstva zjištěný při sčítání lidu.

I zde je uvedeno kromě obvyklého též korigované migrační saldo.

V období 1992–2000 Eurostat provádí korekci migrace způsobem, že nedopočet obyvatelstva za 10 let

zahrne celý pouze do migračního salda v posledním roce před sčítáním.

My předpokládáme rovnoměrné rozdělení po celé období mezi sčítáními.

Korigované migrační saldo v každém roce uvedeného období definujeme

jako rozdíl počtu přistěhovalých a vystěhovalých

snížený o jednu desetinu nedopočtu zjištěného při sčítání lidu v roce 2001.

Pro období 2001–2010 používáme korigované migrační saldo Eurostatu,

používá (ne zcela rovnoměrné) rozdělení nedopočtu

do celé předchozí dekády mezi posledními sčítáními lidu.

Za roky 2011 a 2012 jsou hodnoty korigovaného migračního salda

rovny běžnému saldu (rozdíl počtu přistěhovalých a vystěhovalých),

korekci bude možno provést až po sčítání lidu v roce 2021.

Zahraniční migrace

Česká republika

Ukazatel	1992	1993	1994	1995	1996	1997	1998	1999	2000	2001	2002	2003	2004	2005	2006	2007	2008	2009	2010	2011	2012
Přistěhovalí celkem	19 072	12 900	10 207	10 540	10 857	12 880	10 729	9 910	7 802	12 918	44 679	60 015	53 453	60 294	68 183	#####	77 817	39 973	30 515	22 590	30 298
Vystěhovalí celkem	7 291	7 424	265	541	728	805	1 241	1 136	1 263	21 469	32 389	34 226	34 818	24 065	33 463	20 500	6 027	11 629	14 867	5 701	20 005
Saldo celkem	11 781	5 476	9 942	9 999	10 129	12 075	9 488	8 774	6 539	-8 551	12 290	25 789	18 635	36 229	34 720	83 945	71 790	28 344	15 648	16 889	10 293
Saldo korigované	8 329	2 024	6 490	6 547	6 677	8 623	6 036	5 322	3 087	-13 805	6 924	20 301	13 021	30 449	29 266	79 193	67 739	25 378	14 334	16 889	10 293
Přistěhovalí ze SR	11 740	7 276	4 076	3 845	3 450	3 088	2 887	3 235	2 826	3 078	13 326	24 385	15 788	10 107	6 781	13 931	7 592	5 609	5 086	4 368	4 825
Vystěhovalí do SR	6 823	7 232	56	140	213	260	356	336	413	8 711	14 455	18 262	21 152	1 946	629	802	585	4 167	6 424	979	866
Saldo seSR	4 917	44	4 020	3 705	3 237	2 828	2 531	2 899	2 413	-5 633	-1 129	6 123	-5 364	8 161	6 152	13 129	7 007	1 442	-1 338	3 389	3 959
Nedopočet při SLDB	X	X	X	X	X	X	X	X	X	34 519	X	X	X	X	X	X	X	X	X	46 039	X

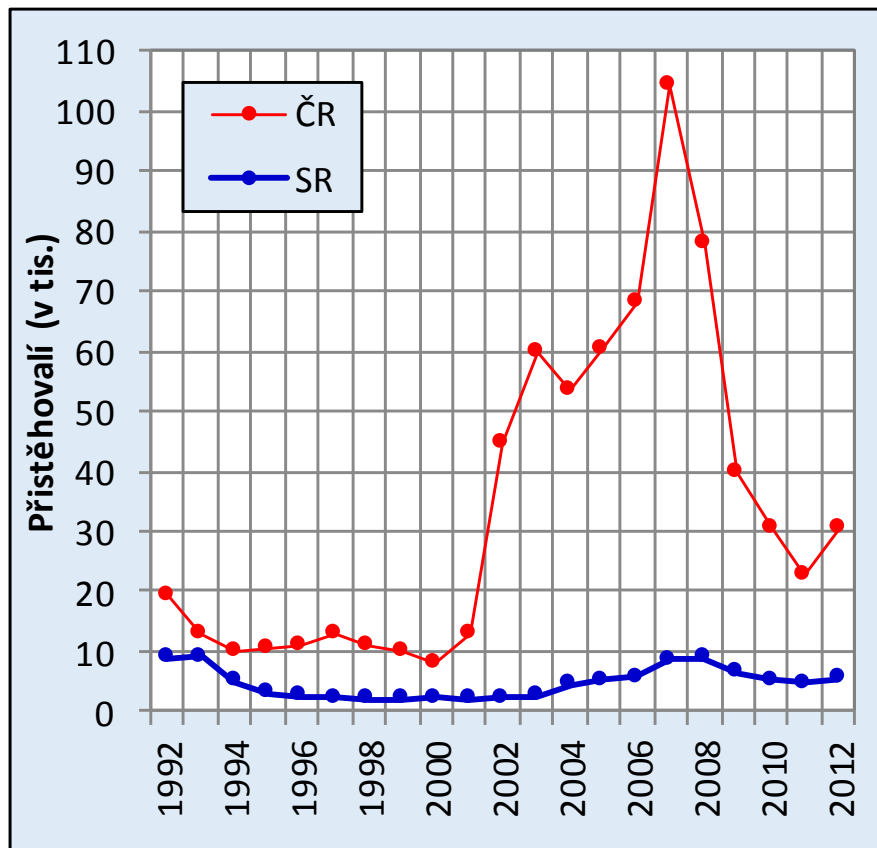
Slovenská republika

Ukazatel	1992	1993	1994	1995	1996	1997	1998	1999	2000	2001	2002	2003	2004	2005	2006	2007	2008	2009	2010	2011	2012
Přistěhovalí celkem	8 929	9 106	4 922	3 055	2 477	2 303	2 052	2 072	2 274	2 023	2 312	2 603	4 460	5 276	5 589	8 624	8 765	6 346	5 272	4 829	5 419
Vystěhovalí celkem	11 868	7 355	154	213	222	572	746	618	811	1 011	1 411	1 194	1 586	1 873	1 735	1 831	1 705	1 979	1 889	1 863	2 003
Saldo celkem	-2 939	1 751	4 768	2 842	2 255	1 731	1 306	1 454	1 463	1 012	901	1 409	2 874	3 403	3 854	6 793	7 060	4 367	3 383	2 966	3 416
Saldo korigované	-5 315	-625	2 392	466	-121	-645	-1 070	-922	-913	1 012	-3 387	-2 481	-1 085	-712	-351	2 316	2 141	-295	-4 929	2 966	3 416
Přistěhovalí z ČR	6 823	7 232	3 144	1 497	993	867	777	856	1 268	990	749	650	987	1 144	1 164	1 178	1 405	1 440	1 160	989	1 172
Vystěhovalí do ČR	11 740	7 276	95	108	89	212	251	208	310	398	449	448	662	734	706	775	638	605	629	637	623
Saldo s ČR	-4 917	-44	3 049	1 389	904	655	526	648	958	592	300	202	325	410	458	403	767	835	531	352	549
Nedopočet při SLDB	X	X	X	X	X	X	X	X	X	23 764	X	X	X	X	X	X	X	X	X	42 827	X

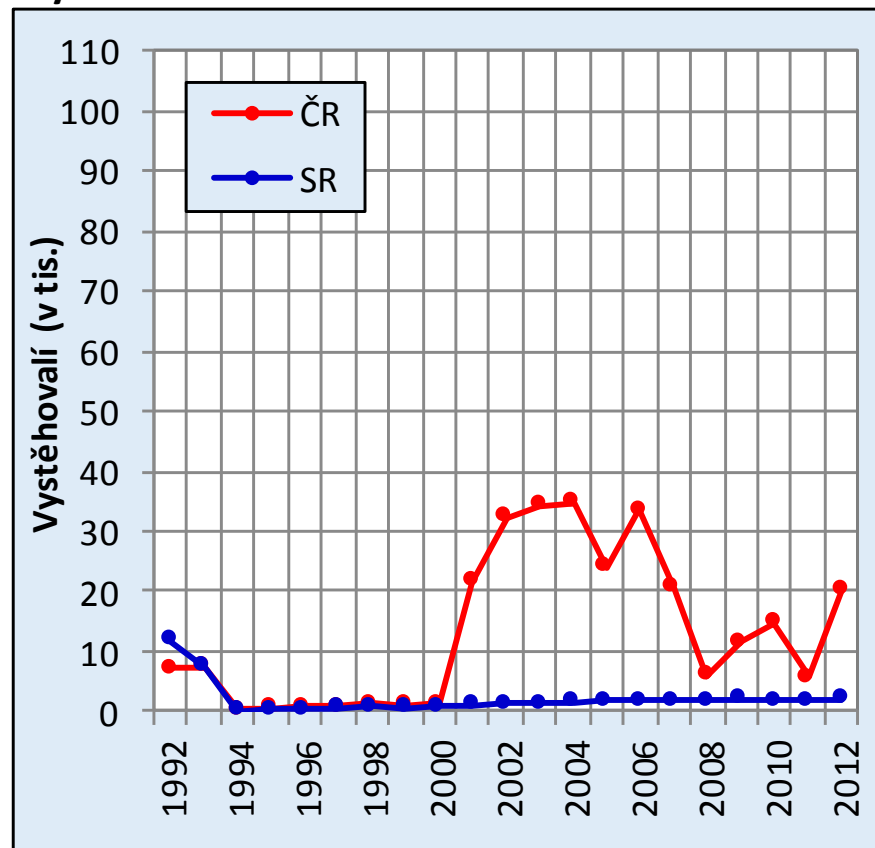
Vzhledem k rozdílné metodologii po roce 2000 není uváděna tabulka za Československo

Počty přistěhovalých a vystěhovalých celkem

Přistěhovalí celkem

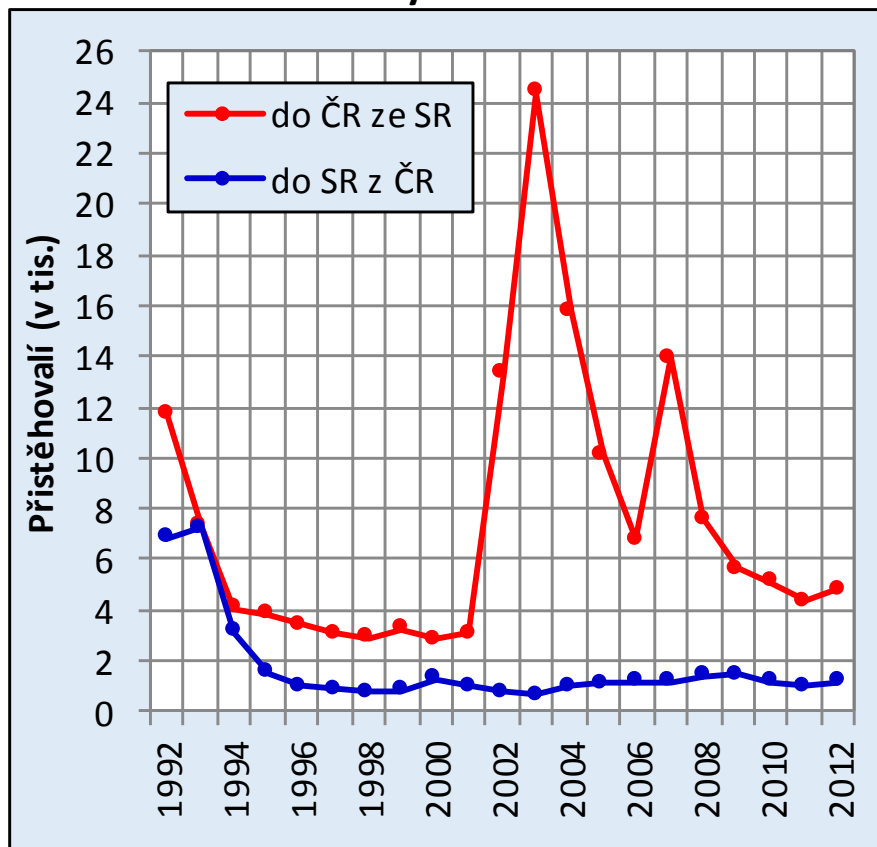


Vystěhovalí celkem

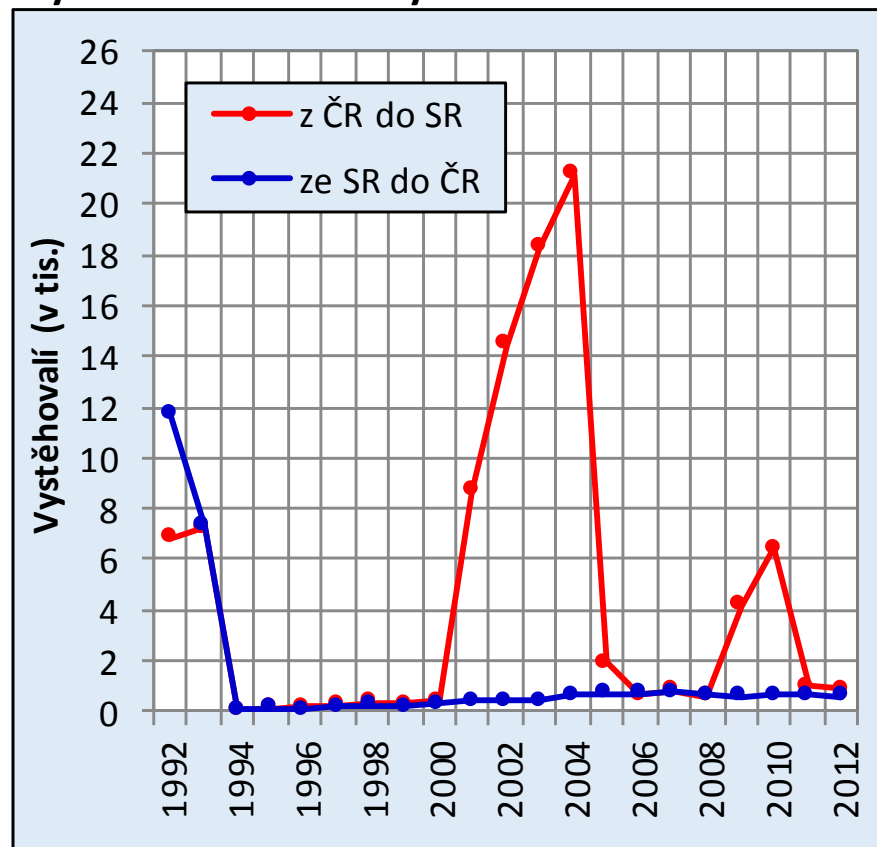


Počty přistěhovalých a vystěhovalých mezi ČR a SR

Přistěhovalí v rámci bývalého Československa

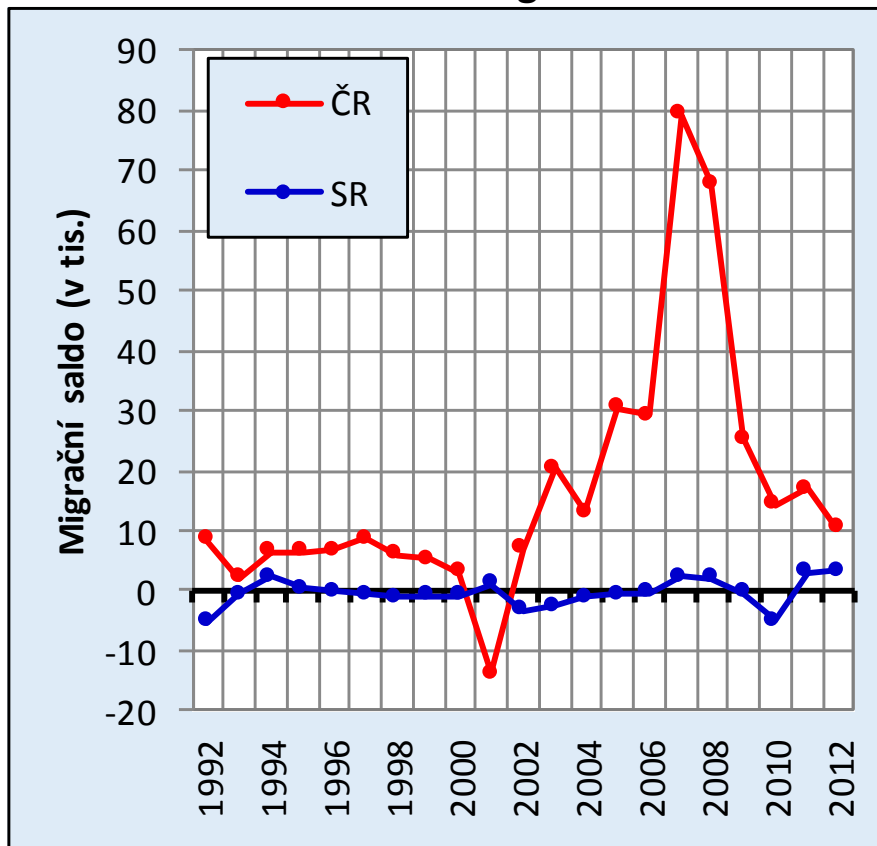


Vystěhovalí v rámci bývalého Československa

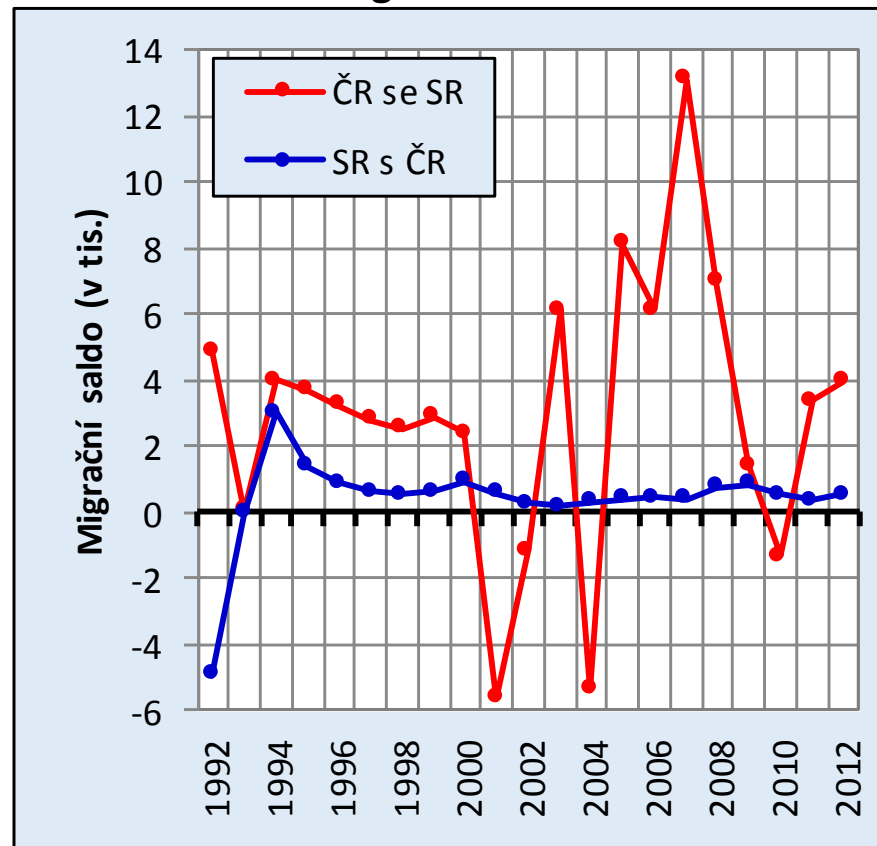


Migrační saldo

Celkové saldo zahraniční migrace včetně korekce



Saldo zahraniční migrace mezi ČR a SR



Porovnání vývoje zahraniční migrace v ČR a v SR

Na počátku velká migrace mezi ČR a SR.

Srovnání obtížné vzhledem k metodologickým změnám po roce 2000

V ČR výrazný nárůst počtu přistěhovalých i vystěhovalých, pokles koncem sledovaného období (ekonomická krize ???).

V SR migrace výrazně nižší.

I po korekci migrace na základě SLDB má ČR kladnou migrační bilanci, migrační bilance SR je prakticky nulová.

Migrace mezi ČR a SR se dá obtížně posuzovat, podle statistik mají obě země kladné migrační saldo.

Vývoj počtu obyvatel

Česká republika

Ukazatel	1992	1993	1994	1995	1996	1997	1998	1999	2000	2001	2002	2003	2004	2005	2006	2007	2008	2009	2010	2011	2012
Počet obyvatel 31.12. (tis.)	10 319	10 324	10 319	10 304	10 288	10 275	10 262	10 247	10 232	10 201	10 193	10 195	10 199	10 224	10 254	10 343	10 426	10 462	10 487	10 505	10 516
Přirozený přírůstek	1 368	2 840	-10 794	-21 816	-22 336	-22 087	-18 992	-20 297	-18 091	-17 040	-15 457	-17 603	-9 513	-5 727	1 390	9 996	14 622	10 927	10 309	1 825	387
Migrační přírůstek	8 329	2 024	6 490	6 547	6 677	8 623	6 036	5 322	3 087	-13 805	6 924	20 301	13 021	30 449	29 266	79 193	67 739	25 378	14 334	16 889	10 293
Celkový přírůstek	9 697	4 864	-4 304	-15 269	-15 659	-13 464	-12 956	-14 975	-15 004	-30 845	-8 533	2 698	3 508	24 722	30 656	89 189	82 361	36 305	24 643	18 714	10 680
Přirozený přírůstek na 1000 obyvatel	0,13	0,28	-1,05	-2,12	-2,17	-2,15	-1,85	-1,98	-1,77	-1,67	-1,52	-1,73	-0,93	-0,56	0,14	0,97	1,40	1,04	0,98	0,17	0,04
Migrační přírůstek na 1000 obyvatel	0,81	0,20	0,63	0,64	0,65	0,84	0,59	0,52	0,30	-1,35	0,68	1,99	1,28	2,98	2,85	7,66	6,50	2,43	1,37	1,61	0,98
Celkový přírůstek na 1000 obyvatel	0,94	0,47	-0,42	-1,48	-1,52	-1,31	-1,26	-1,46	-1,47	-3,02	-0,84	0,26	0,34	2,42	2,99	8,62	7,90	3,47	2,35	1,78	1,02

Slovenská republika

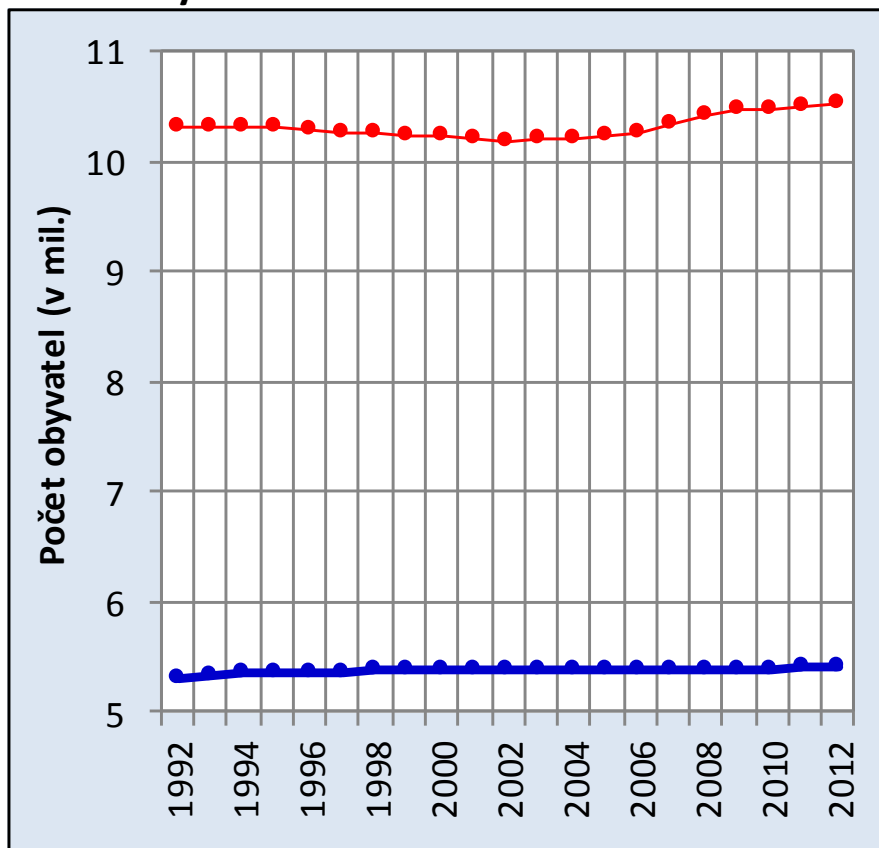
Ukazovateľ	1992	1993	1994	1995	1996	1997	1998	1999	2000	2001	2002	2003	2004	2005	2006	2007	2008	2009	2010	2011	2012
Počet obyvatel 31.12. (tis.)	5 309	5 329	5 347	5 356	5 365	5 371	5 374	5 377	5 379	5 379	5 375	5 372	5 373	5 373	5 373	5 376	5 382	5 390	5 392	5 404	5 411
Přirozený přírůstek	21 217	20 549	14 984	8 741	8 887	6 987	4 426	3 821	2 427	-844	-691	-517	1 895	955	603	568	4 196	8 304	6 965	8 910	3 098
Migrační přírůstek	-5 315	-625	2 392	466	-121	-645	-1 070	-922	-913	1 012	-3 387	-2 481	-1 085	-712	-351	2 316	2 141	-295	-4 929	2 966	3 416
Celkový přírůstek	15 902	19 924	17 376	9 207	8 766	6 342	3 356	2 899	1 514	168	-4 078	-2 998	810	243	252	2 884	6 337	8 009	2 036	11 876	6 514
Přirozený přírůstek na 1000 obyvatel	4,00	3,86	2,80	1,63	1,66	1,30	0,82	0,71	0,45	-0,16	-0,13	-0,10	0,35	0,18	0,11	0,11	0,78	1,54	1,29	1,65	0,57
Migrační přírůstek na 1000 obyvatel	-1,00	-0,12	0,45	0,09	-0,02	-0,12	-0,20	-0,17	-0,17	0,19	-0,63	-0,46	-0,20	-0,13	-0,07	0,43	0,40	-0,05	-0,91	0,55	0,63
Celkový přírůstek na 1000 obyvatel	2,99	3,74	3,25	1,72	1,63	1,18	0,62	0,54	0,28	0,03	-0,76	-0,56	0,15	0,05	0,05	0,54	1,18	1,49	0,38	2,20	1,20

Migrační přírůstek do roku 2010 korigován na základě nedopočtu SLDB,

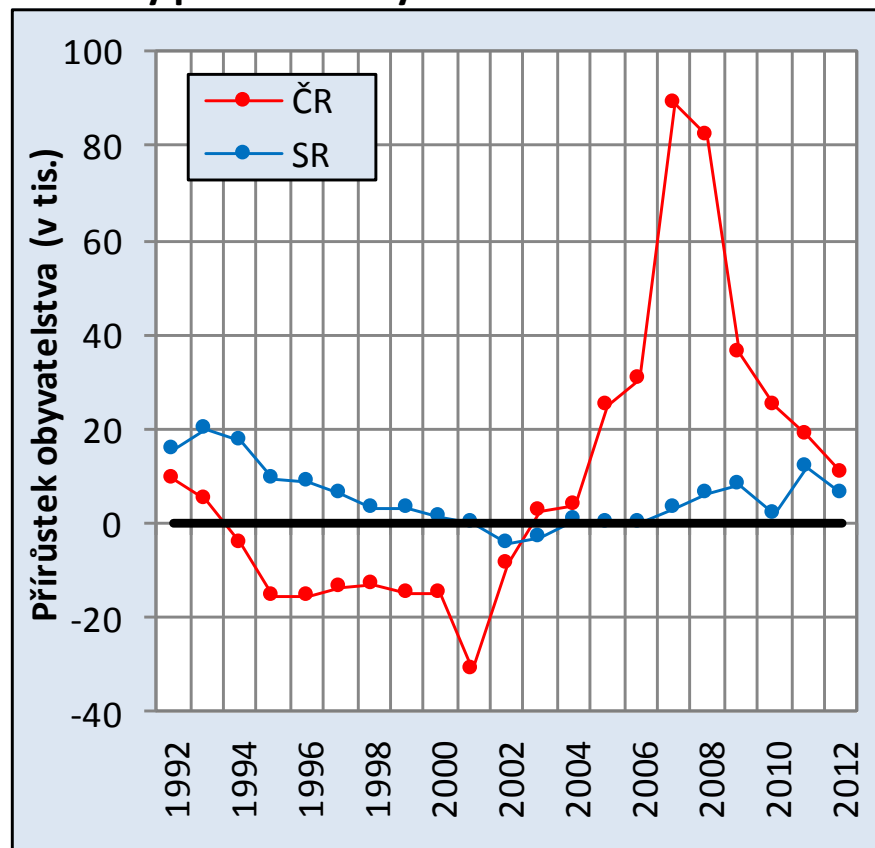
Podle toho upraveny i počty obyvatel

Vývoj počtu obyvatel (s korigovanou migrací)

Počet obyvatel

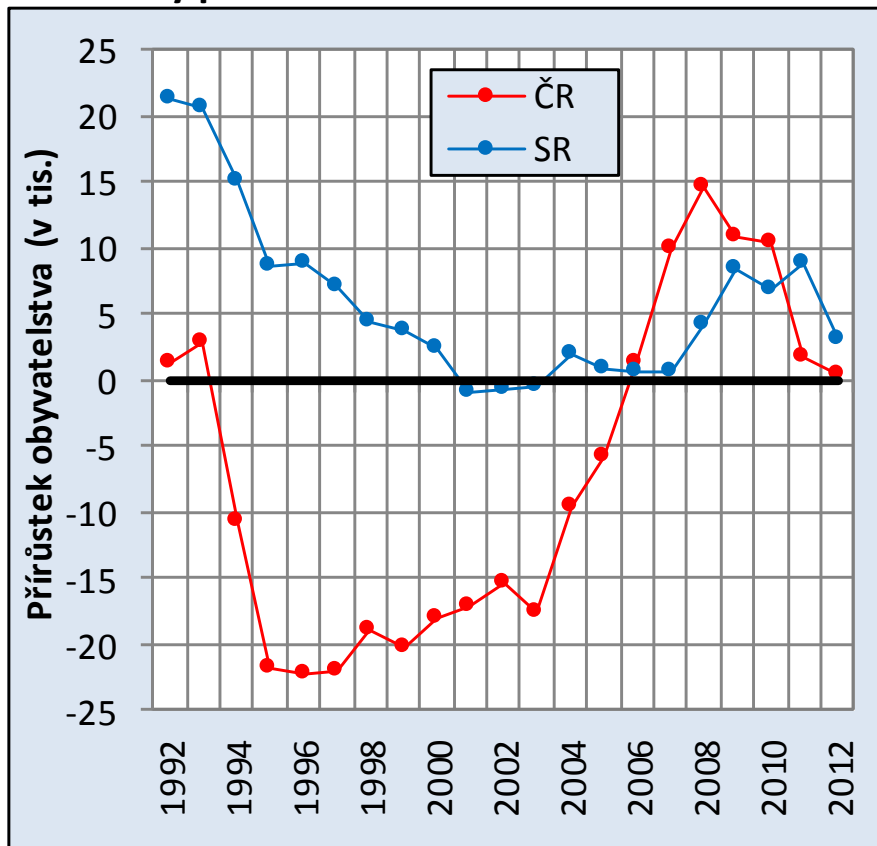


Celkový přírůstek obyvatelstva

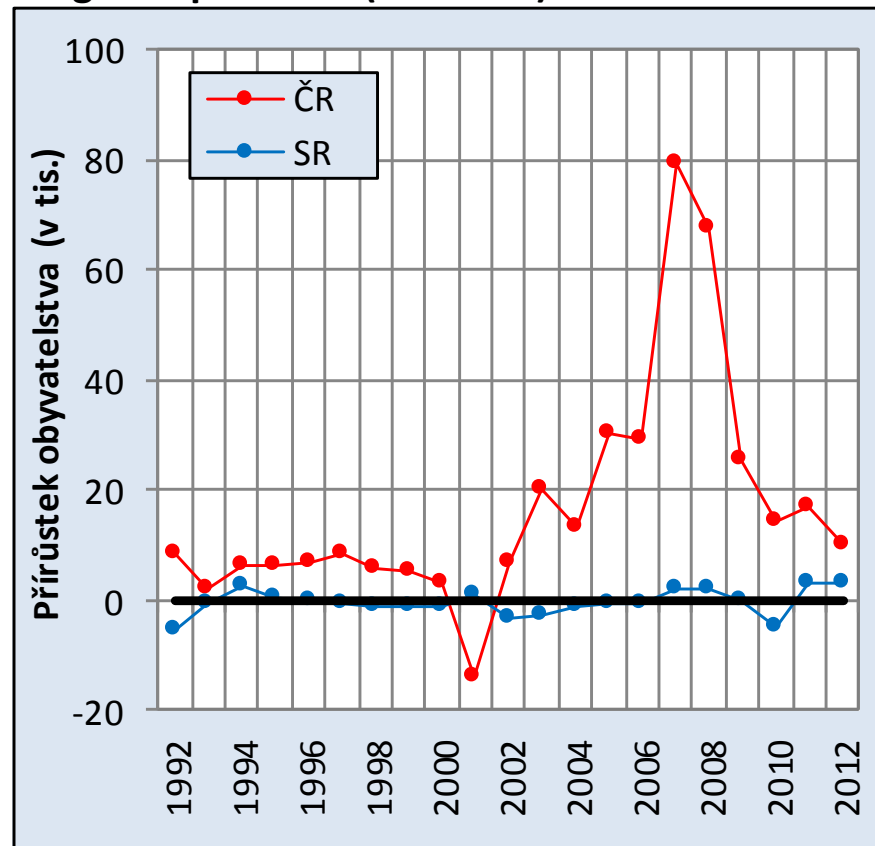


Přírůstky obyvatelstva

Přirozený přírůstek



Migrační přírůstek (s korekcí)



Porovnání vývoje počtu obyvatel v ČR a v SR

Celkový přírůstek:

V ČR mnohem výraznější dynamika vývoje přírůstku:
úbytek počtu obyvatel v letech 1994–2002,
výrazný přírůstek v letech 2005–2010.

V SR rovnoměrnější vývoj,
mírný přírůstek či stagnace.

Přirozený přírůstek:

V ČR výrazný přirozený úbytek obyvatelstva 1994–2005

V SR do roku 2000 a v letech 2008–2012 přirozený přírůstek výrazně kladný,
jinak blízky nule.

Migrační přírůstek:

V ČR výrazně kladný,

v SR minimální.

Charakteristiky věkové struktury

Česká republika

Ukazatel	1992	1993	1994	1995	1996	1997	1998	1999	2000	2001	2002	2003	2004	2005	2006	2007	2008	2009	2010	2011	2012
Podíl 0–14letých (v %)	20,0	19,4	18,9	18,3	17,9	17,4	17,0	16,6	16,2	15,9	15,6	15,2	14,9	14,6	14,4	14,2	14,1	14,2	14,4	14,7	14,8
Podíl 15–49letých (v %)	51,8	52,0	52,2	52,4	52,2	51,9	51,7	51,5	51,2	50,9	50,6	50,5	50,2	50,1	50,0	50,0	50,0	49,8	49,4	48,8	48,4
Podíl 50–64letých (v %)	15,3	15,5	15,8	16,0	16,5	17,0	17,6	18,1	18,7	19,4	19,9	20,4	20,8	21,0	21,2	21,2	21,0	20,8	20,6	20,4	20,0
Podíl 65+letých (v %)	12,9	13,0	13,1	13,3	13,5	13,6	13,7	13,8	13,9	13,9	13,9	13,9	14,0	14,2	14,4	14,6	14,9	15,2	15,5	16,2	16,8
Průměrný věk celkem	36,6	36,8	37,0	37,3	37,6	37,9	38,2	38,5	38,8	39,0	39,3	39,5	39,8	40,0	40,2	40,3	40,5	40,6	40,8	41,1	41,3
Průměrný věk muži	34,9	35,1	35,3	35,6	35,9	36,2	36,5	36,8	37,1	37,4	37,7	37,9	38,2	38,4	38,6	38,8	38,9	39,1	39,3	39,6	39,8
Průměrný věk ženy	38,3	38,4	38,6	38,9	39,2	39,4	39,7	40,0	40,3	40,5	40,8	41,0	41,3	41,5	41,7	41,8	42,0	42,1	42,3	42,5	42,7
Index stáří (65+/0–14)	64,3	66,8	69,6	72,5	75,3	78,1	80,6	83,1	85,5	87,2	89,2	91,6	94,0	97,0	100,2	102,4	105,1	107,0	107,8	110,4	113,3

Slovenská republika

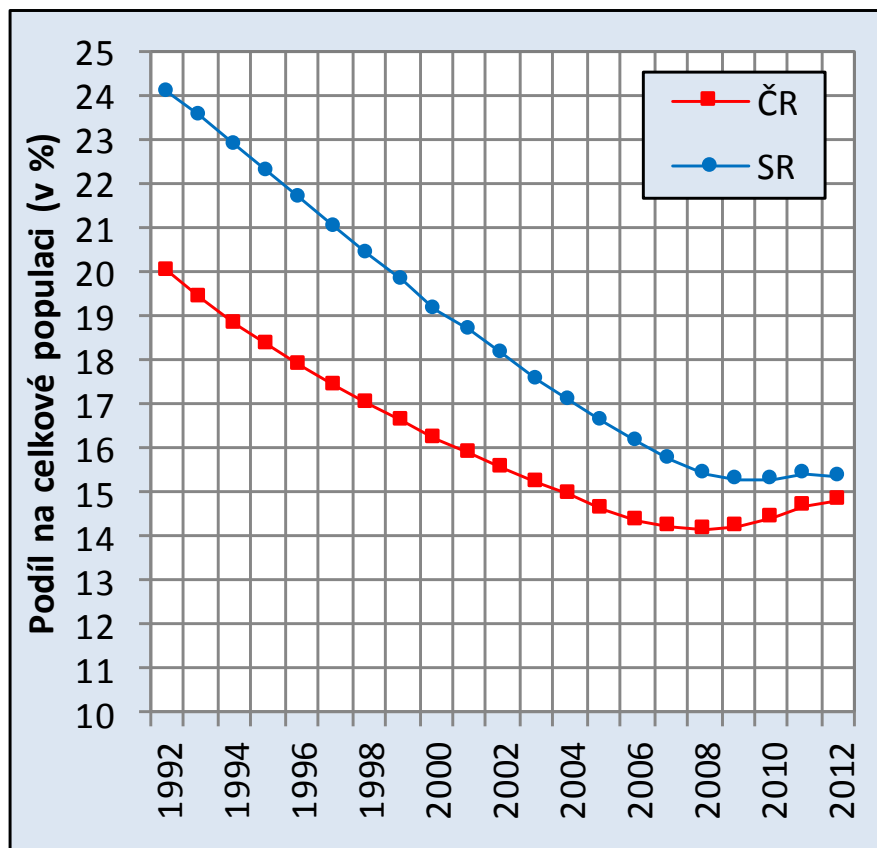
Ukazatel	1992	1993	1994	1995	1996	1997	1998	1999	2000	2001	2002	2003	2004	2005	2006	2007	2008	2009	2010	2011	2012
Podíl 0–14letých (v %)	24,1	23,5	22,9	22,3	21,7	21,0	20,4	19,8	19,2	18,7	18,1	17,6	17,1	16,6	16,1	15,8	15,4	15,3	15,3	15,4	15,4
Podíl 15–49letých (v %)	51,7	52,2	52,7	53,2	53,6	53,9	54,1	54,3	54,3	54,3	54,2	54,1	54,0	53,8	53,6	53,4	53,2	52,9	52,5	51,6	51,3
Podíl 50–64letých (v %)	13,7	13,6	13,6	13,6	13,6	13,9	14,2	14,5	15,0	15,6	16,2	16,8	17,3	17,8	18,4	18,8	19,2	19,5	19,8	20,2	20,3
Podíl 65+letých (v %)	10,5	10,7	10,8	10,9	11,1	11,2	11,3	11,4	11,5	11,4	11,5	11,5	11,6	11,7	11,9	12,0	12,1	12,3	12,4	12,8	13,1
Průměrný věk celkem	33,9	34,0	34,3	34,5	34,8	35,1	35,4	35,7	36,0	36,2	36,5	36,8	37,1	37,4	37,7	38,0	38,2	38,5	38,7	39,1	39,3
Průměrný věk muži	32,4	32,5	32,8	33,0	33,3	33,5	33,8	34,1	34,4	34,6	34,9	35,2	35,5	35,8	36,1	36,3	36,6	36,8	37,1	37,4	37,7
Průměrný věk ženy	35,3	35,5	35,7	36,0	36,3	36,6	36,9	37,2	37,5	37,7	38,0	38,3	38,7	38,9	39,2	39,5	39,8	40,0	40,3	40,6	40,9
Index stáří (65+/0–14)	43,8	45,3	47,2	49,1	51,2	53,4	55,4	57,5	59,8	60,8	63,2	65,7	68,1	70,7	73,5	76,0	78,3	80,0	81,0	83,0	85,5

Československo

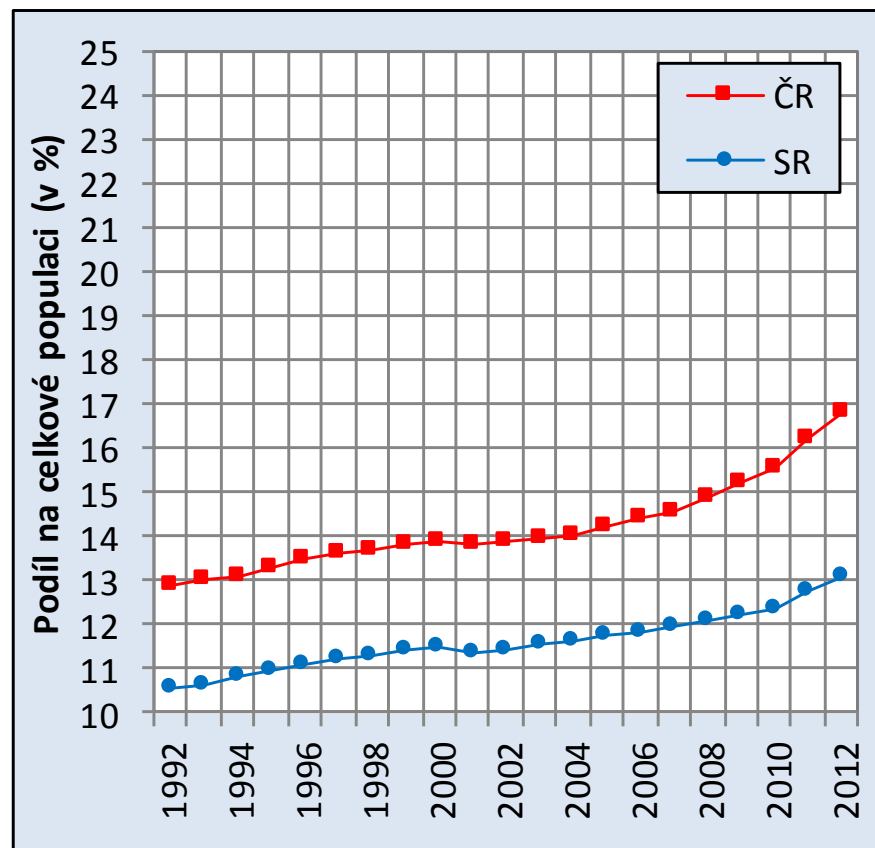
Ukazatel	1992	1993	1994	1995	1996	1997	1998	1999	2000	2001	2002	2003	2004	2005	2006	2007	2008	2009	2010	2011	2012
Podíl 0–14letých (v %)	21,4	20,8	20,2	19,7	19,2	18,7	18,2	17,7	17,2	16,9	16,5	16,0	15,7	15,3	15,0	14,8	14,6	14,6	14,7	14,9	15,0
Podíl 15–49letých (v %)	51,8	52,1	52,4	52,7	52,7	52,6	52,5	52,4	52,3	52,1	51,9	51,7	51,5	51,4	51,2	51,1	51,1	50,8	50,5	49,7	49,4
Podíl 50–64letých (v %)	14,8	14,9	15,1	15,1	15,5	16,0	16,4	16,9	17,4	18,1	18,6	19,1	19,6	19,9	20,2	20,4	20,4	20,3	20,3	20,3	20,1
Podíl 65+letých (v %)	12,1	12,2	12,3	12,5	12,7	12,8	12,9	13,0	13,0	13,0	13,1	13,1	13,2	13,4	13,5	13,7	13,9	14,2	14,5	15,0	15,6
Průměrný věk celkem	35,7	35,9	36,1	36,3	36,6	36,9	37,2	37,5	37,8	38,0	38,3	38,6	38,9	39,1	39,3	39,5	39,7	39,9	40,1	40,4	40,6
Průměrný věk muži	34,0	34,2	34,4	34,7	35,0	35,3	35,6	35,9	36,2	36,4	36,7	37,0	37,3	37,5	37,8	38,0	38,1	38,3	38,5	38,8	39,1
Průměrný věk ženy	37,2	37,4	37,6	37,9	38,2	38,5	38,7	39,0	39,3	39,6	39,8	40,1	40,4	40,6	40,9	41,0	41,2	41,4	41,6	41,9	42,1
Index stáří (65+/0–14)	56,5	58,5	61,0	63,5	66,0	68,5	70,9	73,2	75,6	77,1	79,3	81,8	84,2	87,2	90,3	92,8	95,4	97,3	98,3	100,8	103,6

Podíly generací dětí a seniorů

0–14 letí

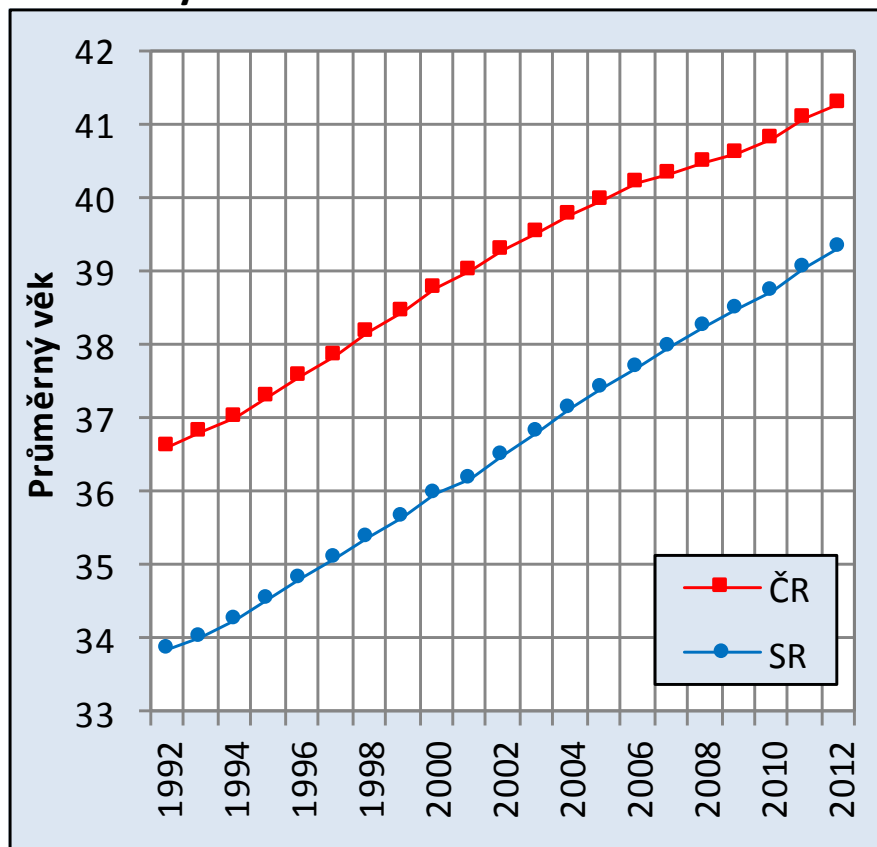


65letí a starší

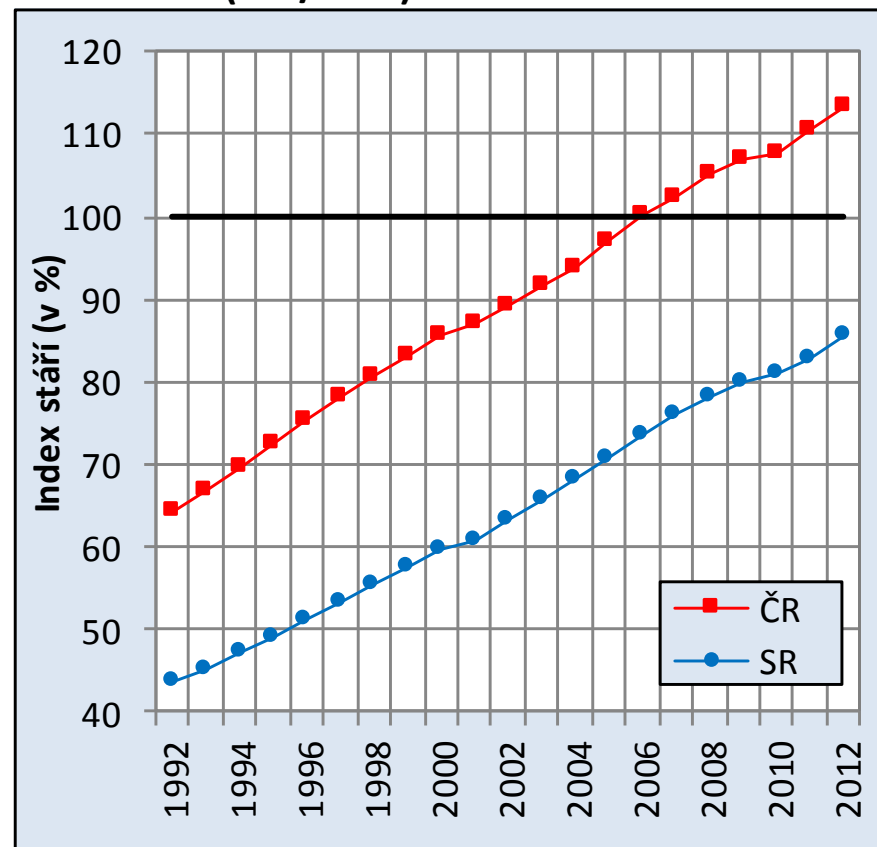


Průměrný věk a index stáří

Průměrný věk

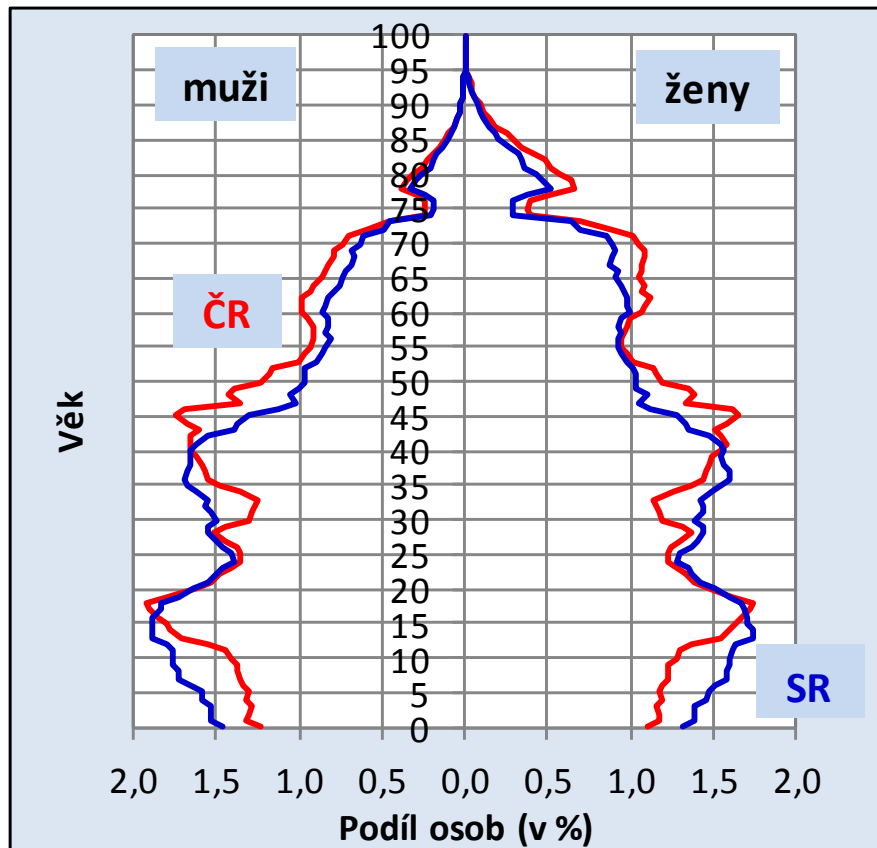


Index stáří (65+/0–14)

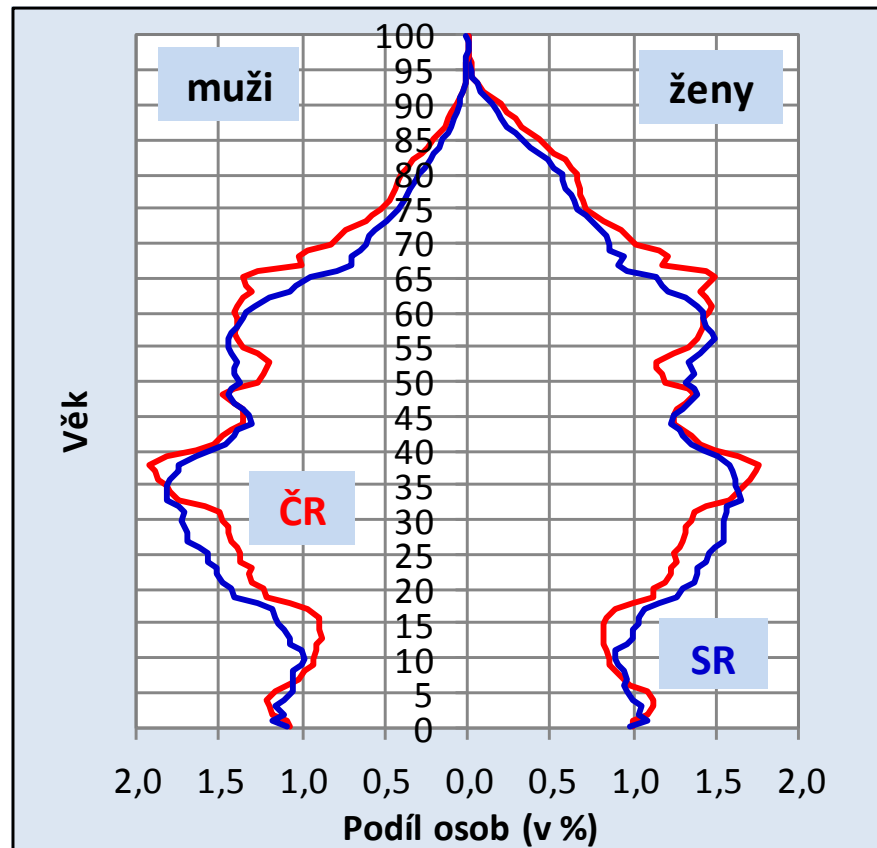


Pohlavní a věková struktura

1992



2012



Porovnání vývoje věkové struktury ČR a v SR

Podíl dětí (0–14letí):

V obou zemích pokles, přibližování hodnot, nyní téměř stejné

Podíl seniorů (65letí a starší):

V obou zemích růst, hodnoty se vzdalují.

Průměrný věk:

V obou zemích růst, hodnoty se mírně přibližují.

Index stáří (65+/0–14):

V obou zemích růst, hodnoty se vzdalují.

V ČR již v roce 2006 překročil 100 %, nyní vyšší než 110 %, v SR se teprve blíží k 90 %.

Věkové složení:

Populace SR mladší

vyšší podíl 10–29letých, nižší podíl 60letých a starších.

Podíly osob do 10 let zhruba stejné v obou zemích.

Celkové závěry:

V obou zemích probíhá proces transformace demografického chování k chování obyvatelstva západoevropských zemí.

V ČR probíhá tento proces o něco rychleji, především:

- pokles prvosňatečnosti,
- růst průměrného věku při prvním sňatku,
- růst průměrného věku při rozvodu,
- růst průměrného věku matky při narození prvního dítěte,
- růst podílu narozených mimo manželství,
- růst průměrného věku ženy při potratu,
- růst střední délky života,
- vyšší imigrace ze zahraničí.

U těchto ukazatelů pozorujeme zvyšování rozdílů mezi hodnotami v ČR a v SR.

V ČR dále pozorujeme (na rozdíl od SR) v první dekádě tohoto století nárůst samovolných potratů.

Celkové závěry:

U jiných ukazatelů pozorujeme naopak přibližování hodnot v ČR a SR:

úhrnná plodnost,
úhrnná potratovost (umělé a ostatní potraty),
podíl dětí do 15 let v populaci.

Výhledy do budoucna:

Je možné očekávat další přibližování hodnot.

Děkujeme za pozornost

fiala@vse.cz

langhamj@vse.cz