


Vysoká škola ekonomická

Sladění rodinného a pracovního života

ČDS, 19. února 2014

ZÁKLADNÍ INFORMACE – VÝBĚROVÉ ŠETŘENÍ PRACOVNÍCH SIL (VŠPS)

- **Základní charakteristika** – šetření primárně zaměřeno na trh práce, čtvrtletní šetření, metodicky srovnatelné od roku 1995.
- **Předmět šetření** – všechny osoby obvykle bydlící v domácnostech šetřených bytů
- **Obvyklé bydliště** – je posuzováno podle ekonomické zainteresovanosti jednotlivých členů k domácnosti  **hospodařící domácnosti**
- **Výběrový soubor** – v průměru čtvrtletně 25 tis. hospodařících domácností
- **Váha domácností** – je dána součtem vah jednotlivých osob v domácnosti

RODINY S DÍTĚTEM DO VĚKU 15 LET

ČR, PRŮMĚR LET 2009–2012

40,3 % dětí se narodilo mimo manželství



Typ soužití	v %
V sezdaném soužití	74,1
V nesezdaném soužití	11,5
Pouze s matkou	13,4
Pouze s otcem	1,0
Celkem	100,0



Zdroj: ČSÚ-VŠPS

Často dochází ke sňatku až po narození dítěte

TYPY RODINNÉHO SOUŽITÍ S DĚTMI DO 15 LET VĚKU PODLE VĚKU NEJMLADŠÍHO DÍTĚTE

ČR, průměr let 2008–2012

Věk nejmladšího dítěte	v manželství	v kohabitaci	sama/sám	Celkem
0 let	71,6	21,2	7,2	100,0
1 rok	73,7	17,9	8,4	100,0
2 roky	77,0	14,8	8,2	100,0
3-5 let	75,0	12,3	12,7	100,0
6-9 let	73,6	8,8	17,7	100,0
10-14 let	72,1	6,1	21,8	100,0
Celkem	73,7	11,7	14,6	100,0

Zdroj: ČSÚ-VŠPS



S věkem nejmladšího dítěte se zvyšuje podíl sezdaných soužití

TYPY RODINNÉHO SOUŽITÍ S JEDNÍM DÍTĚTEM PODLE JEHO VĚKU

ČR, průměr let 2008–2012

Věk dítěte	sám/sama	v kohabitaci	v manželství	Celkem
0 let	8,7	29,3	62,0	100,0
1 rok	9,7	23,1	67,2	100,0
2 roky	10,6	19,9	69,5	100,0

Zdroj: ČSÚ-VŠPS

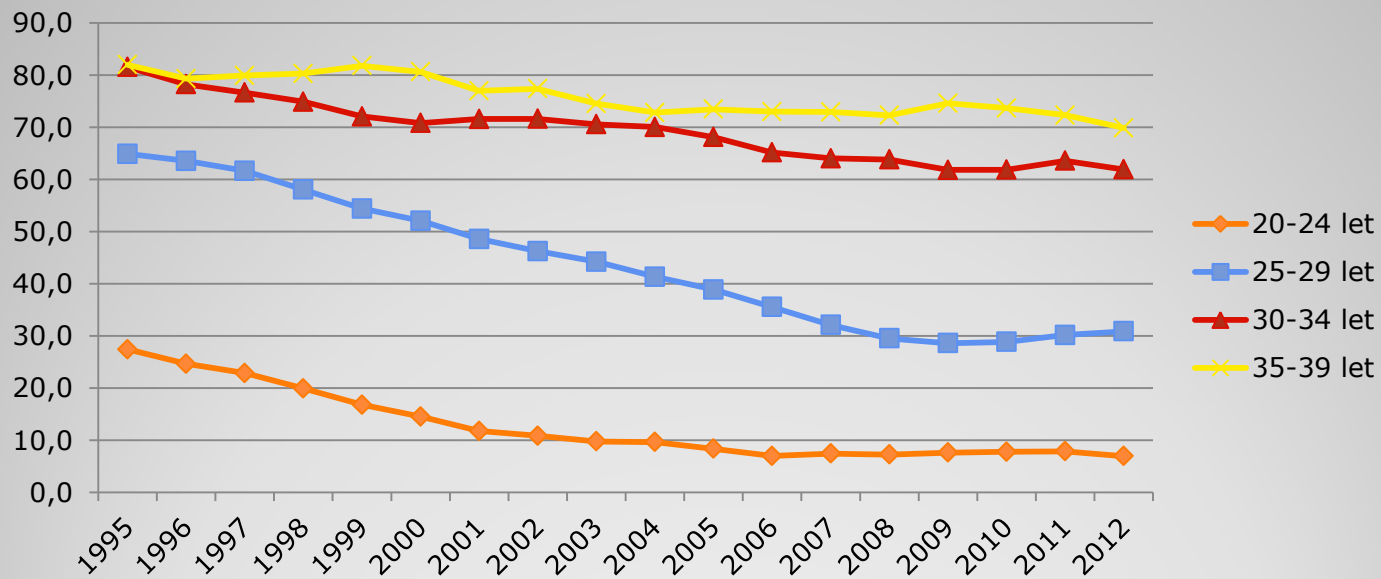


Během prvních dvou let dítěte se prudce snižuje podíl kohabitací

PODÍL ŽEN VE VĚKU 20-39 LET ŽIJÍCÍCH V ÚPLNÝCH RODINNÝCH DOMÁCNOSTECH S DĚTMI DO 20 LET (V %)

ČR, 1995–2012

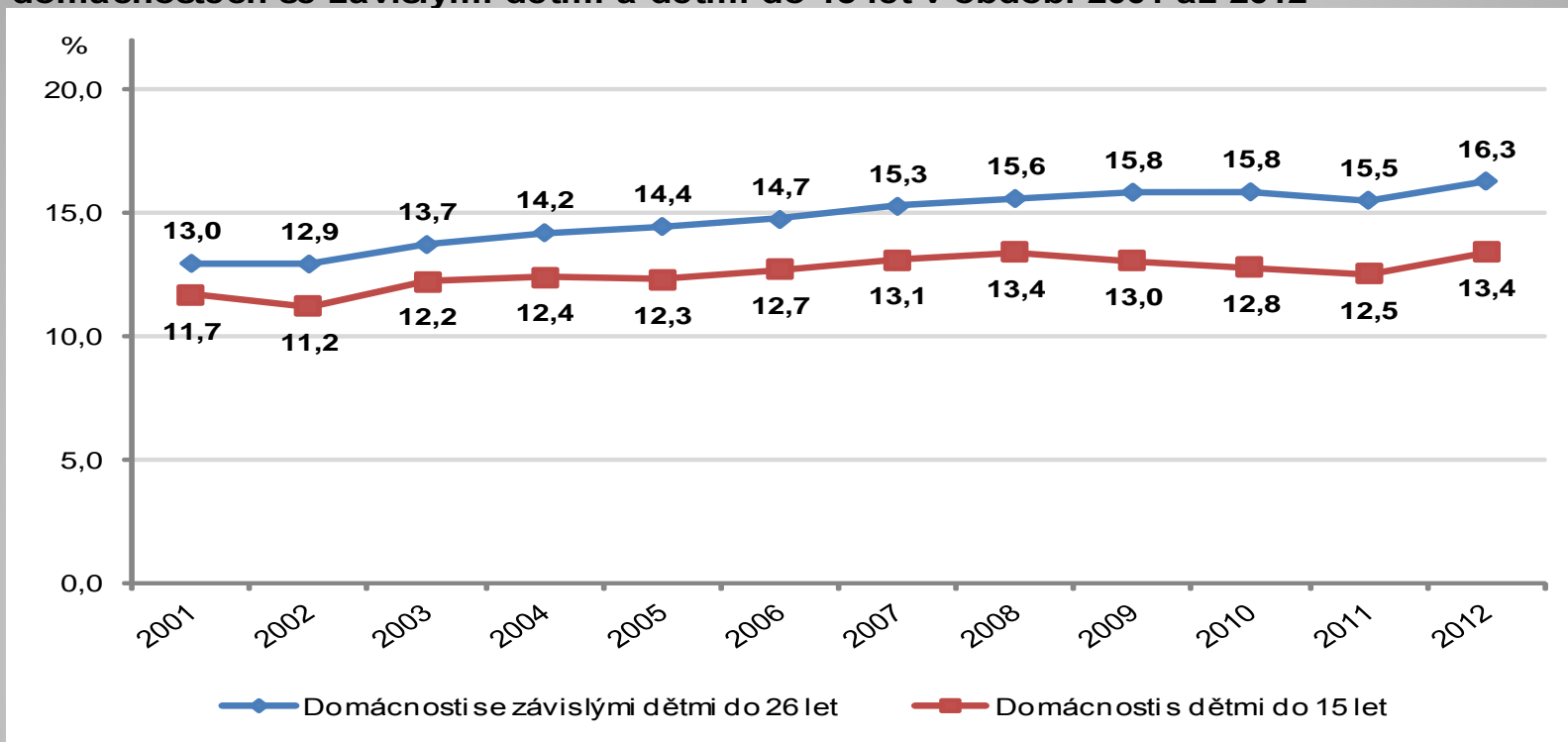
■ Vliv odkládání narození prvního dítěte



Zdroj: ČSÚ-VŠPS

Neúplné rodinné domácnosti

Vývoj podílu dětí v neúplných rodinách na celkovém počtu dětí v rodinných domácnostech se závisými dětmi a dětmi do 15 let v období 2001 až 2012

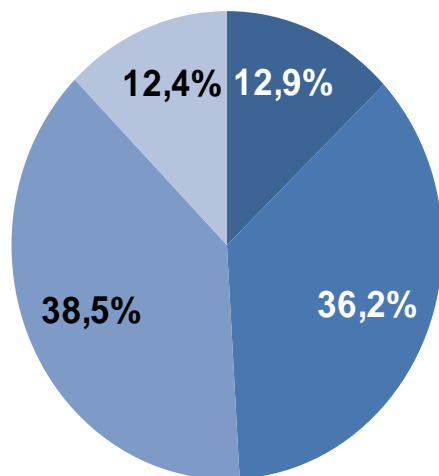


Zdroj: ČSÚ, Výběrové šetření pracovních sil

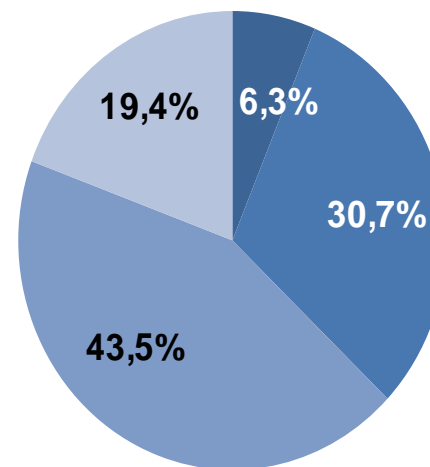
Rodinné domácnosti

Stupeň vzdělání matek s dětmi do 15 let v rodinných domácnostech (průměr let 2008-2012)

Neúplné rodiny



Úplné rodiny



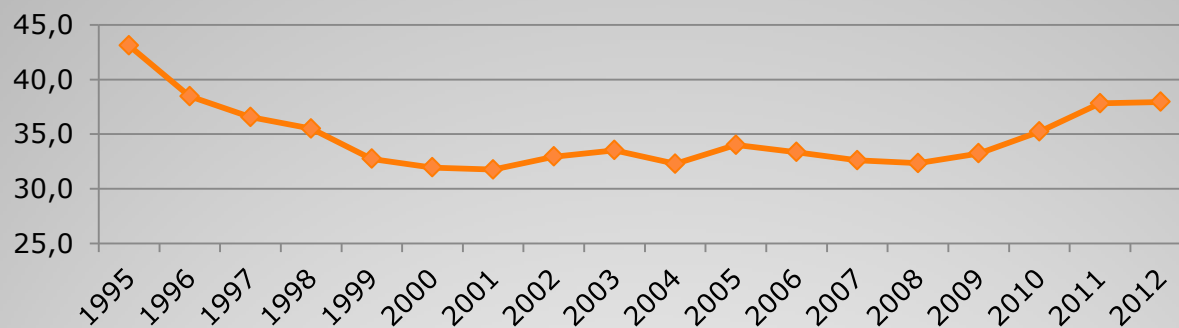
- Základní
- ISCED 1,2
- Střední bez maturity
- část ISCED 3
- Střední s maturitou
- část ISCED 3,4
- Vysokoškolské
- ISCED 5,6

Zdroj: ČSÚ, Výběrové šetření pracovních sil

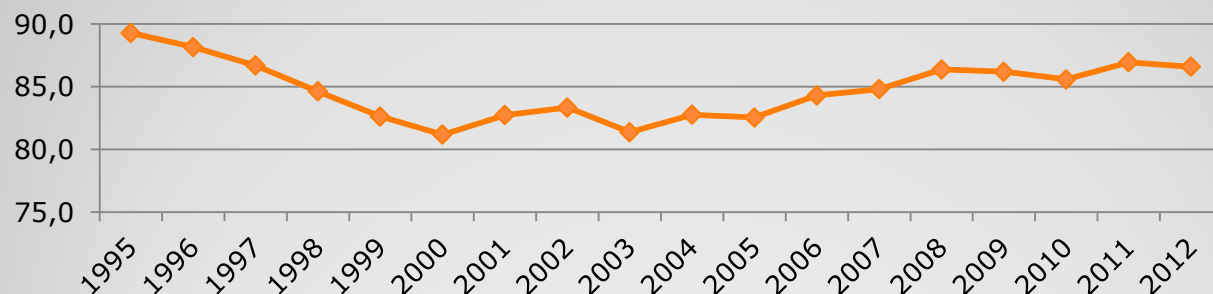
MÍRA ZAMĚSTNANOSTI ŽEN (V %) PODLE VĚKU NEJMLADŠÍHO DÍTĚTE

ČR, 1995–2012

0-5 let



6-14 let

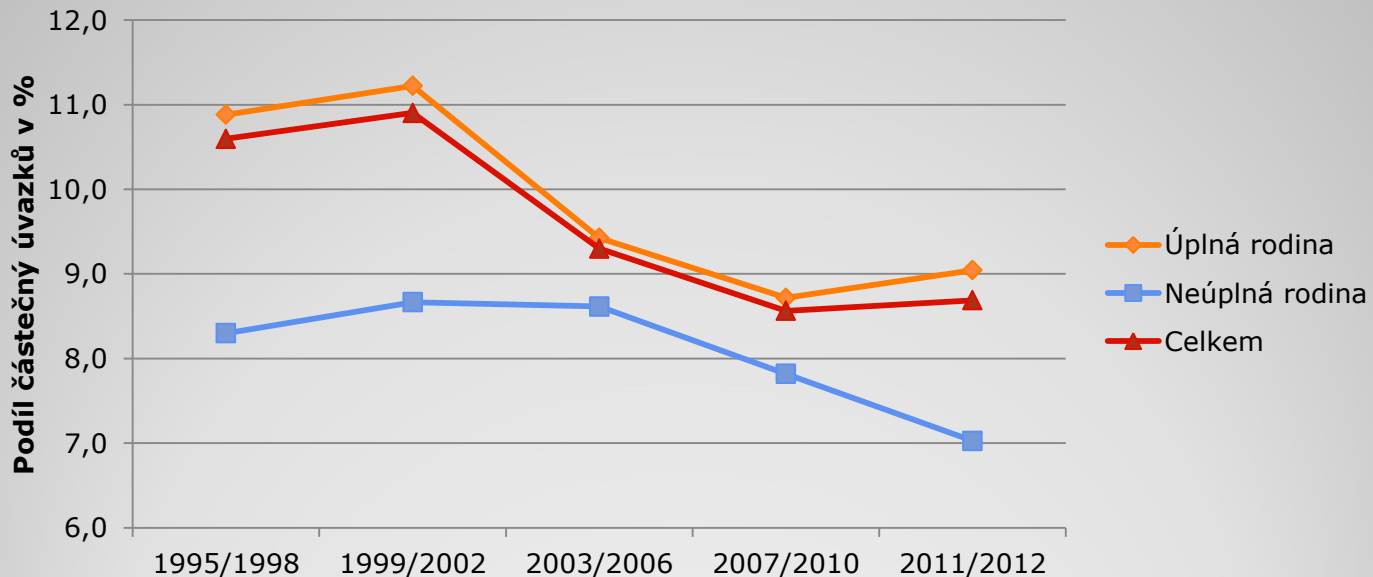


Zdroj: ČSÚ-VŠPS

ZAMĚSTNANÉ ŽENY S DĚTMI DO 15 LET PODLE TYPU ÚVAZKU

ČR, 1995–2012

- Matky žijící bez partnera nemohou využívat kratší pracovní úvazky

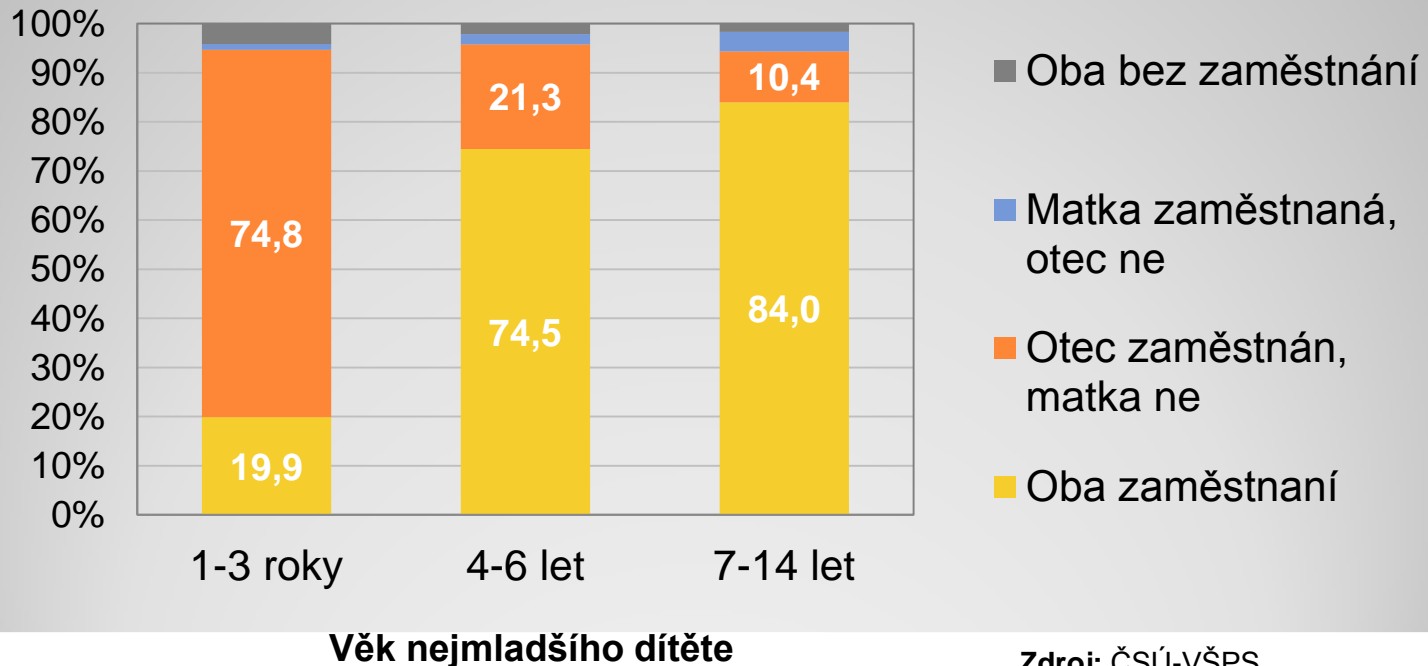


Zdroj: ČSÚ-VŠPS

ZAMĚSTNANOST V ÚPLNÝCH RODINÁCH

ČR, PRŮMĚR LET 2009 - 2011

- Do věku 4 let nejmladšího dítěte
 - převažuje tradiční model (otec v práci, matka v domácnosti)
 - je šedesátkrát větší pravděpodobnost, že jediným zaměstnaným mezi rodiči bude otec a ne matka

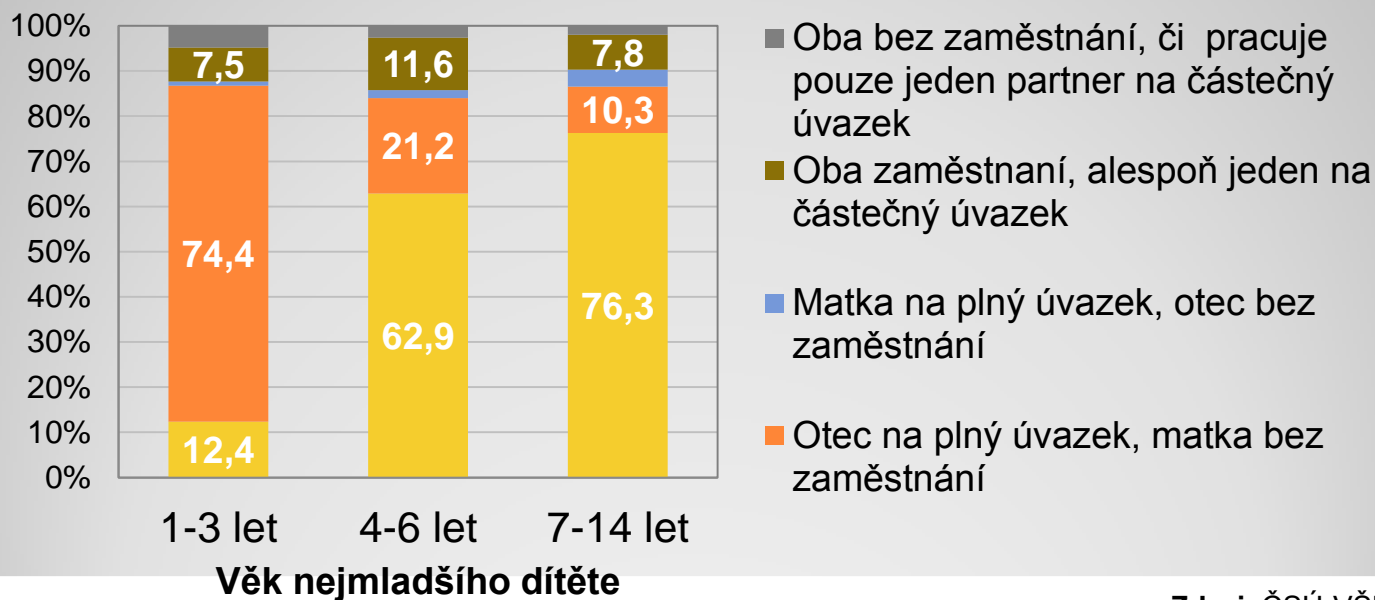


Zdroj: ČSÚ-VŠPS

PARTICIPACE RODIN NA TRHU PRÁCE

ČR, PRŮMĚR LET 2009–2011

- V Německu a Rakousku pracuje na částečný úvazek přes **60 %** matek s nejmladším dítětem ve věku do 12 let, v ČR, Polsku a Slovensku kolem **10 %**

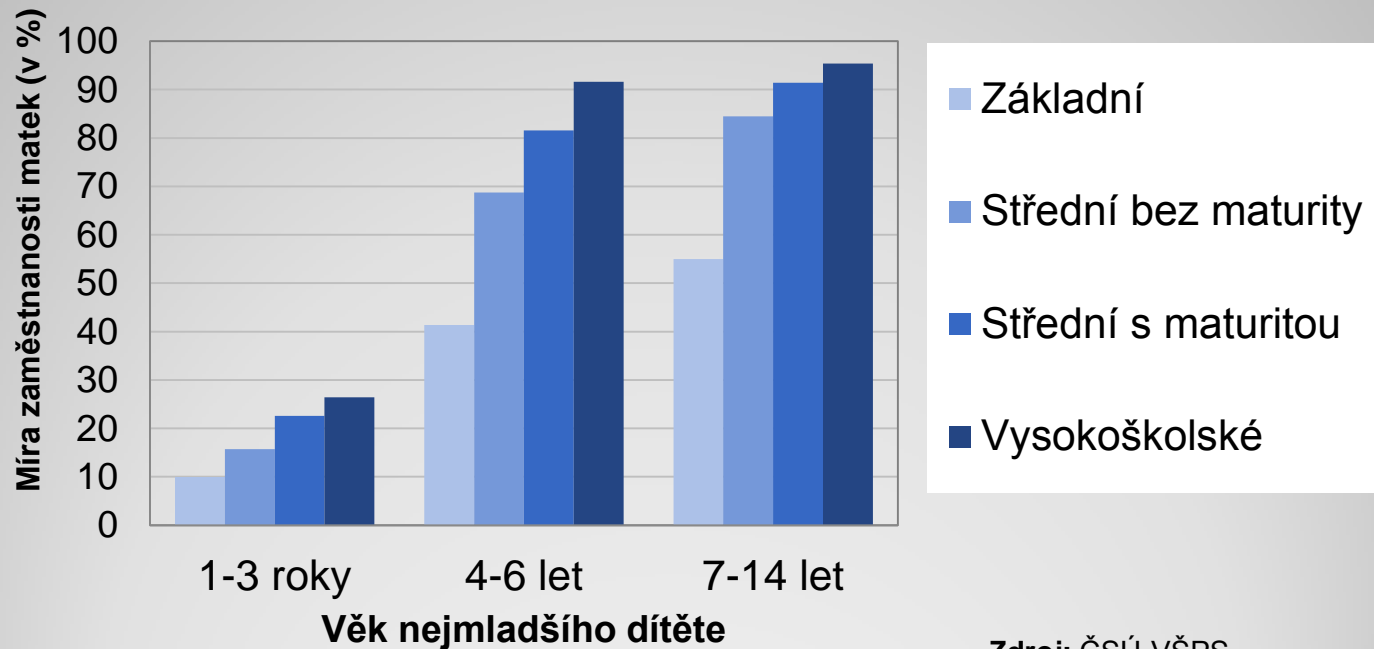


Zdroj: ČSÚ-VŠPS

MÍRA ZAMĚSTNANOSTI DLE VZDĚLÁNÍ MATEK

ČR, PRŮMĚR LET 2009–2011

- Vliv vzdělání na zaměstnanost matek je velmi vysoký, zvláště do sedmi let věku nejmladšího dítěte



Zdroj: ČSÚ-VŠPS

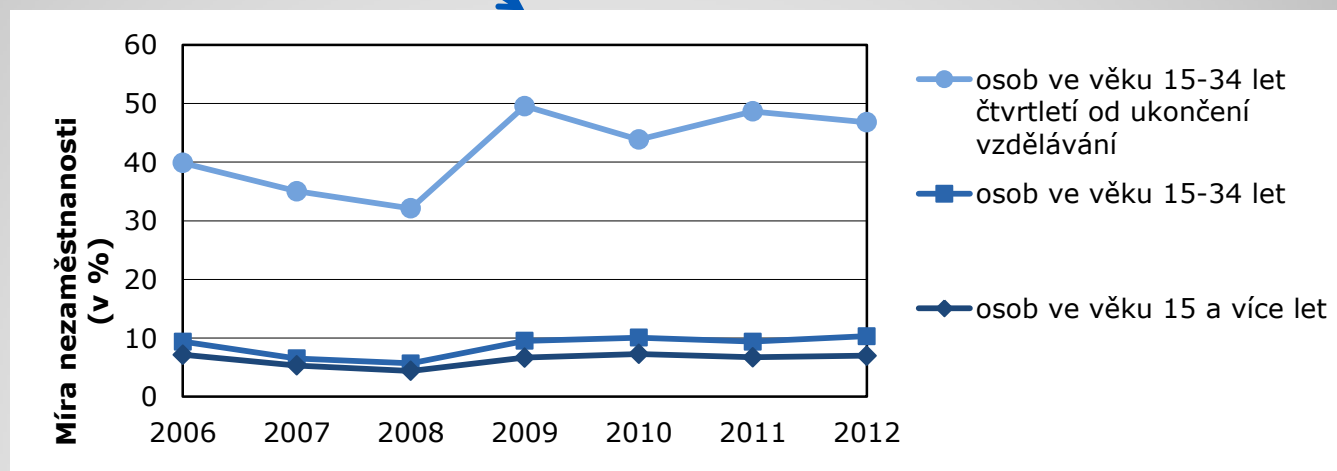
Uplatnění absolventů na trhu práce v ČR (2006–2012)

Absolventi se vyznačují mnohem vyšší nezaměstnaností i rok po ukončení studia

Ekonomická krize v roce 2009 významně zhoršila postavení absolventů na trhu práce

Osoby ve věku 15-34 let	Míra nezaměstnanosti (průměr let 2008-2012, v %)
čtvrtletí od ukončení vzdělávání	44,8
rok od ukončení vzdělávání	13,3
celkem 15-34 let	9,9

Zdroj: ČSÚ-VŠPS

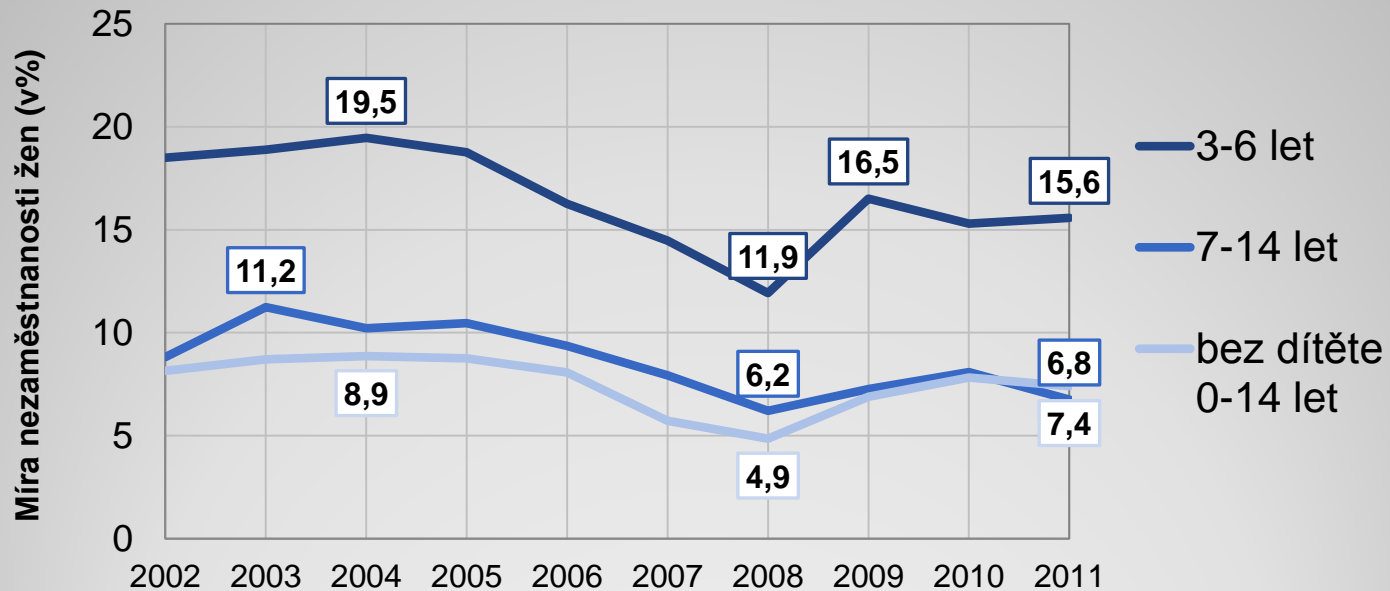


Zdroj: ČSÚ-VŠPS

NEZAMĚŠTNANOST Z POHLEDU MATEŘSTVÍ

ČR, 2002–2011

- Matky s malými dětmi (do 7 let věku) se velmi obtížně vracejí na trh práce

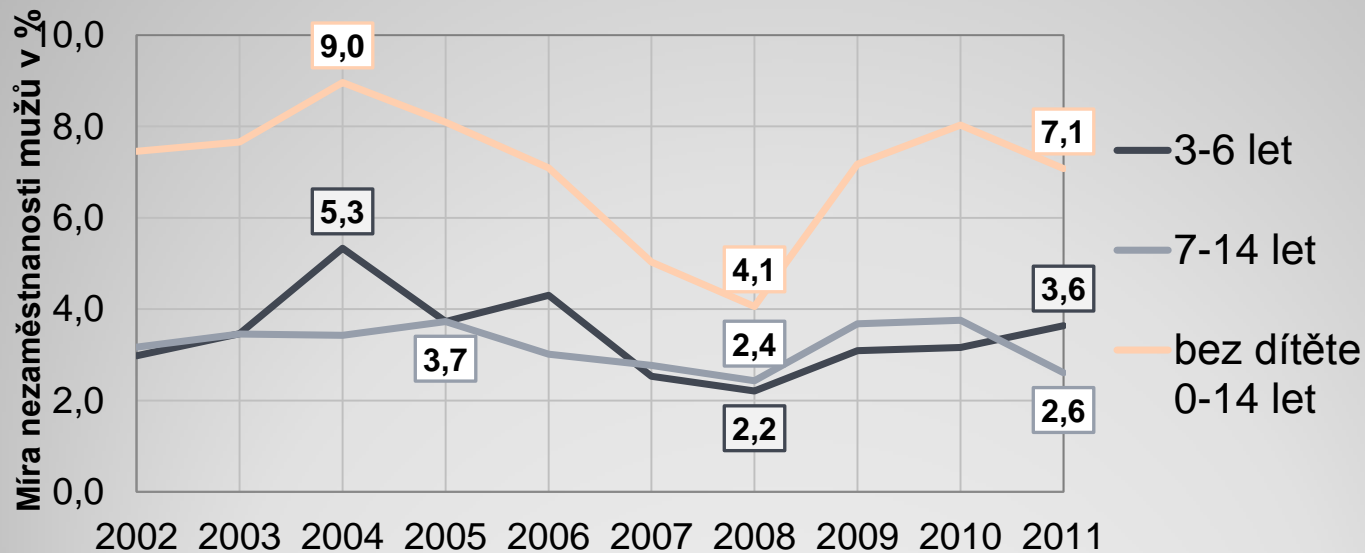


Zdroj: ČSÚ-VŠPS

NEZAMĚŠTNANOST Z POHLEDU OTCOVSTÍ

ČR, 2002–2011

- Dítě ve věku do 14 let v domácnosti nezvyšuje u otců riziko nezaměstnanosti, spíše naopak

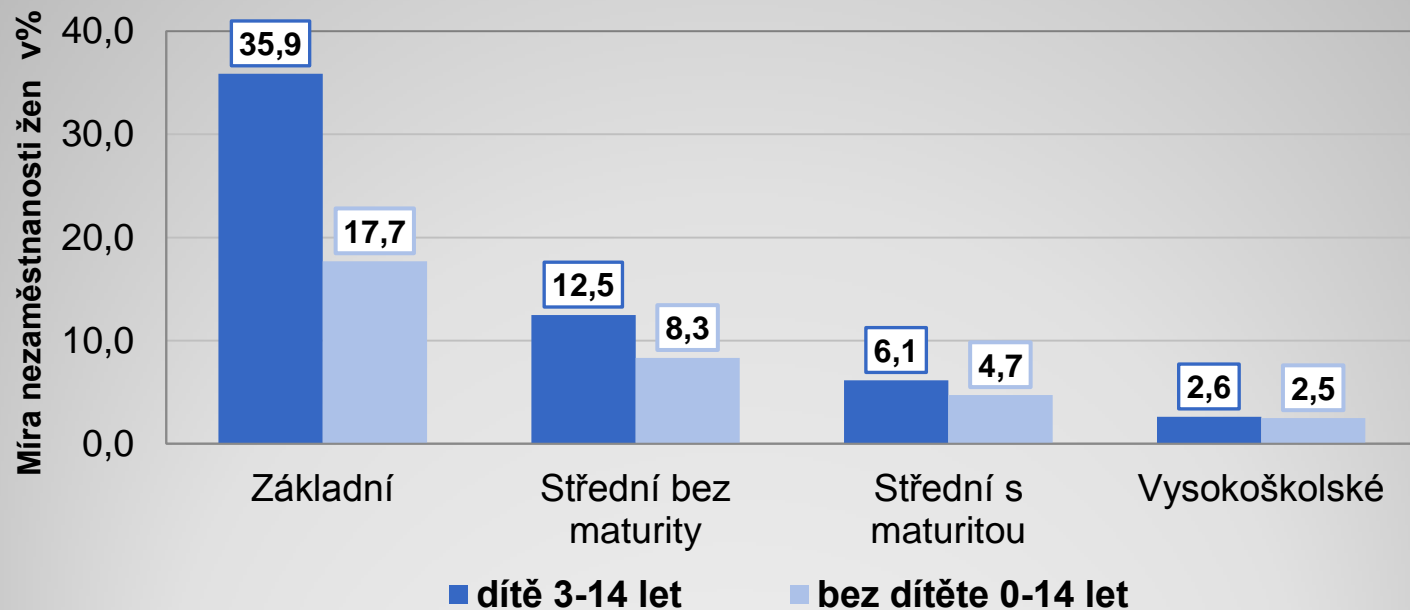


Zdroj: ČSÚ-VŠPS

NEZAMĚŠTNANOST MATEK PODLE VZDĚLÁNÍ

ČR, PRŮMĚR LET 2007–2011

- Matky vysokoškolačky zatím nemají problém s uplatněním na trhu práce



Zdroj: ČSÚ-VŠPS

Ad hoc modul 2010

Sladění pracovního a rodinného života

Ad hoc modul (AHM) navazuje na standardní část VŠPS

Vzorek 30 032 osob

Cílová skupina osoby ve věku 15-64 let, otázky jsou vztaženy k osobám, ne k domácnostem

Cíle:

- ✓ zjistit druhy péče o děti a osoby nemocné nebo staré
- ✓ (ne)dostupnost organizací péče o děti, a jak ovlivňuje uplatnění na trhu práce
- ✓ možnost úpravy pracovní doby, rodičovské dovolené a její využití
- ✓ srovnání se Slovenskou republikou

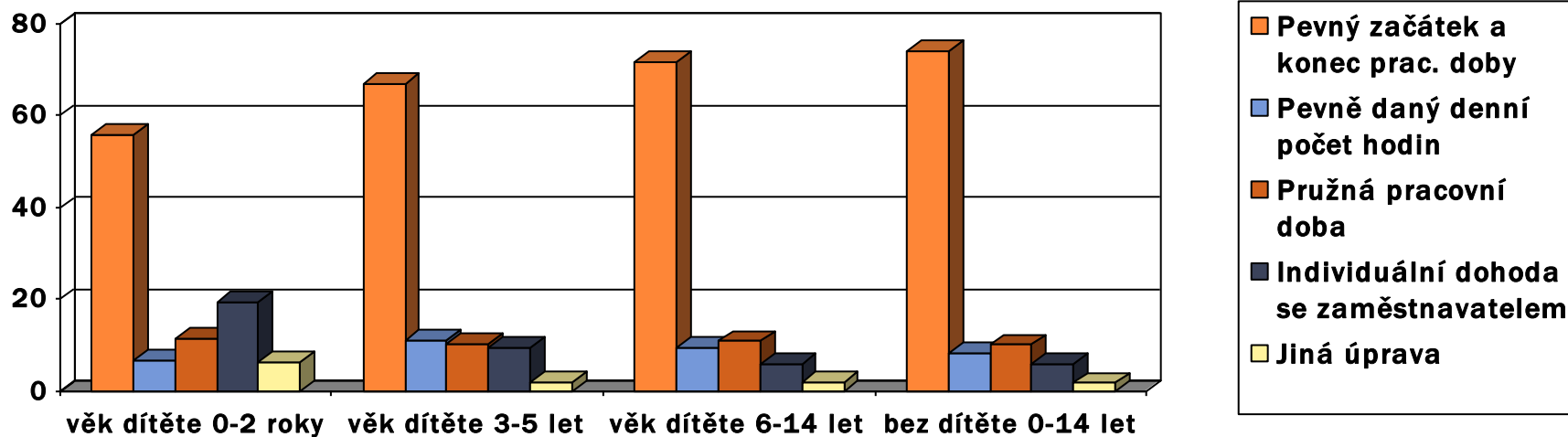
Využívání služeb organizace péče o děti u žen ve věku 15-64 let v roce 2010 v ČR a SR (v %)

Využívání služeb organizace péče o děti	ČR				Celkem SR 0-14 let
	Celkem 0-14 let	0-2 roky	3-5 let	6-14 let	
Úhrnem	100,0	100,0	100,0	100,0	100,0
Ano, do 20 hodin týdně	13,3	5,1	18,8	17,9	11,6
Ano, 21 až 40 hodin týdně	12,5	4,2	39,6	6,9	14,6
Ano, více než 40 hodin týdně	3,0	0,7	10,0	1,7	3,5
Ne	71,1	90,1	31,6	73,4	70,3

Postrádání služeb organizace péče o děti u žen ve věku 15-64 let s vlivem na pracovní aktivitu dle věku nejmladšího dítěte v roce 2010 v ČR (v tis.)

	Celkem 0-14 let	0-2 roky	3-5 let	6-14 let
Počet žen dle věku nejmladšího dítěte	1 067,4	394,5	216,9	456,0
Počet žen postrádajících služby organizace péče o děti s vlivem na pracovní aktivitu	65,9	44,8	13,4	6,0
v %	6,2	11,4	6,2	1,3

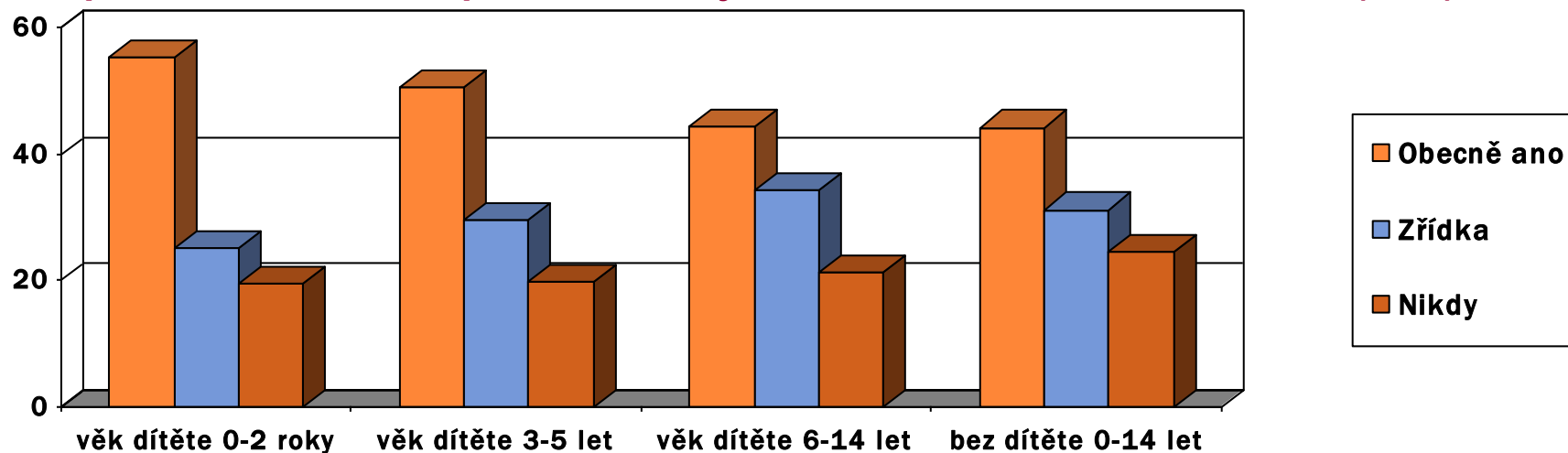
Uspořádání pracovní doby žen ve věku 15-64 let v pozici zaměstnanice podle věku nejmladšího dítěte v ČR v roce 2010 (v %)



Uspořádání pracovní doby žen ve věku 15-64 let v pozici zaměstnanice podle věku nejmladšího dítěte v ČR a SR v roce 2010 (v %)

Uspořádání pracovní doby	Celkem		dítě 0-14 let	
	ČR	SR	ČR	SR
Celkem	100,0	100,0	100,0	100,0
Pevný začátek a konec pracovní doby	72,5	82,0	68,6	82,3
Pevně daný denní počet hodin	8,7	6,8	8,8	7,1
Pružná pracovní doba	10,3	2,6	12,8	2,0
Jiná úprava	8,5	8,5	9,8	8,7

Možnost vzít si alespoň jeden den volna z rodinných důvodů u žen ve věku 15-64 let v pozici zaměstnance podle věku nejmladšího dítěte v ČR v roce 2010 (v %)



Možnost vzít si alespoň jeden den volna z rodinných důvodů u žen ve věku 15-64 let v pozici zaměstnance podle věku nejmladšího dítěte v ČR a SR v roce 2010 (v %)

Možnost vzít si alespoň jeden den volna	Celkem		dítě 0-14 let	
	ČR	SR	ČR	SR
Celkem	100,0	100,0	100,0	100,0
Obecně ano	45,1	16,8	47,1	16,9
Zřídka	31,4	22,8	32,1	22,7
Nikdy	23,5	60,4	20,9	60,4

Současné trendy na trhu práce

- Narození dítěte/děti přináší dlouhou pauzu matek na trhu práce, u otců vliv naprosto minimální
- Obecně rozdělení rolí spíše tradiční (matka doma, otec pracuje na plný úvazek)

Co by pomohlo k vyšší participaci matek s malými dětmi na trhu práce

- Rozšíření částečných úvazků
- Napojení rodičovské dovolené na zaměstnanost, ne na ekonomickou aktivitu osob
- Vyšší genderová rovnost, rozdělení rolí partnerů v péči o dítě a na trhu práce
- Lepší služby organizované péče o děti především do věku 4 let (jesle, hlídání)

Děkuji za pozornost

Ondřej Nývlt

tel.: 274 054 069, e-mail: ondrej.nyvlt@czso.cz