

# Děti narozené v manželství a mimo manželství: dvě různé populace

**Jitka Rychtaříková**

**Katedra demografie a geodemografie**

**Přírodovědecká fakulta University Karlovy v Praze**

**Albertov 6, 128 43 Praha**

**[rychta@natur.cuni.cz](mailto:rychta@natur.cuni.cz)**

**+420 221951420**

# Otázky

- ✓ Jak se podílela na současném poklesu celkové úrovně plodnosti manželská a mimomanželská plodnost a jaký byl vliv změněné struktury rodinného stavu matek?
- ✓ Je současný bezprecedentní nárůst počtu a podílu dětí narozených mimo manželství pouze reflexí transformace struktury žen podle rodinného stavu, nebo změn intenzit manželské a mimomanželské plodnosti?
- ✓ Jak se změnilly charakteristiky matek obou populací narozených (v manželství a mimo manželství)?
- ✓ Liší se charakteristiky dětí narozených v manželství a mimo manželství?

# Struktura

- ✓ *Historie a kontexty*
- ✓ *Demografické faktory trendu mimomanželsky a manželsky narozených*
- ✓ *Diferenciace manželské a mimomanželské plodnosti podle vybraných charakteristik matek a dětí*
- ✓ *Diskuse a závěr*

# Data a metody

- ✓ **Celostátní data** o všech narozených (individuální anonymizované údaje); znaky **rodinný stav, věk a vzdělání matky, vitalita, pořadí a porodní hmotnost narozeného dítěte. Od roku 2007 údaj o otci.**
- ✓ **Demografické metody**
- ✓ **Metody dekompozice faktorů**
- ✓ **Binární logistická regrese**

# Současná situace

Podle údajů EUROSTATu se narodila v roce 2011  
**více jak polovina dětí mimo manželství :**  
 Island 65 % Estonsko (60 %), Slovinsko (57 %), Bulharsko  
 (56 %), Francie (56 %), Norsko (55 %) a Švédsko (54 %)

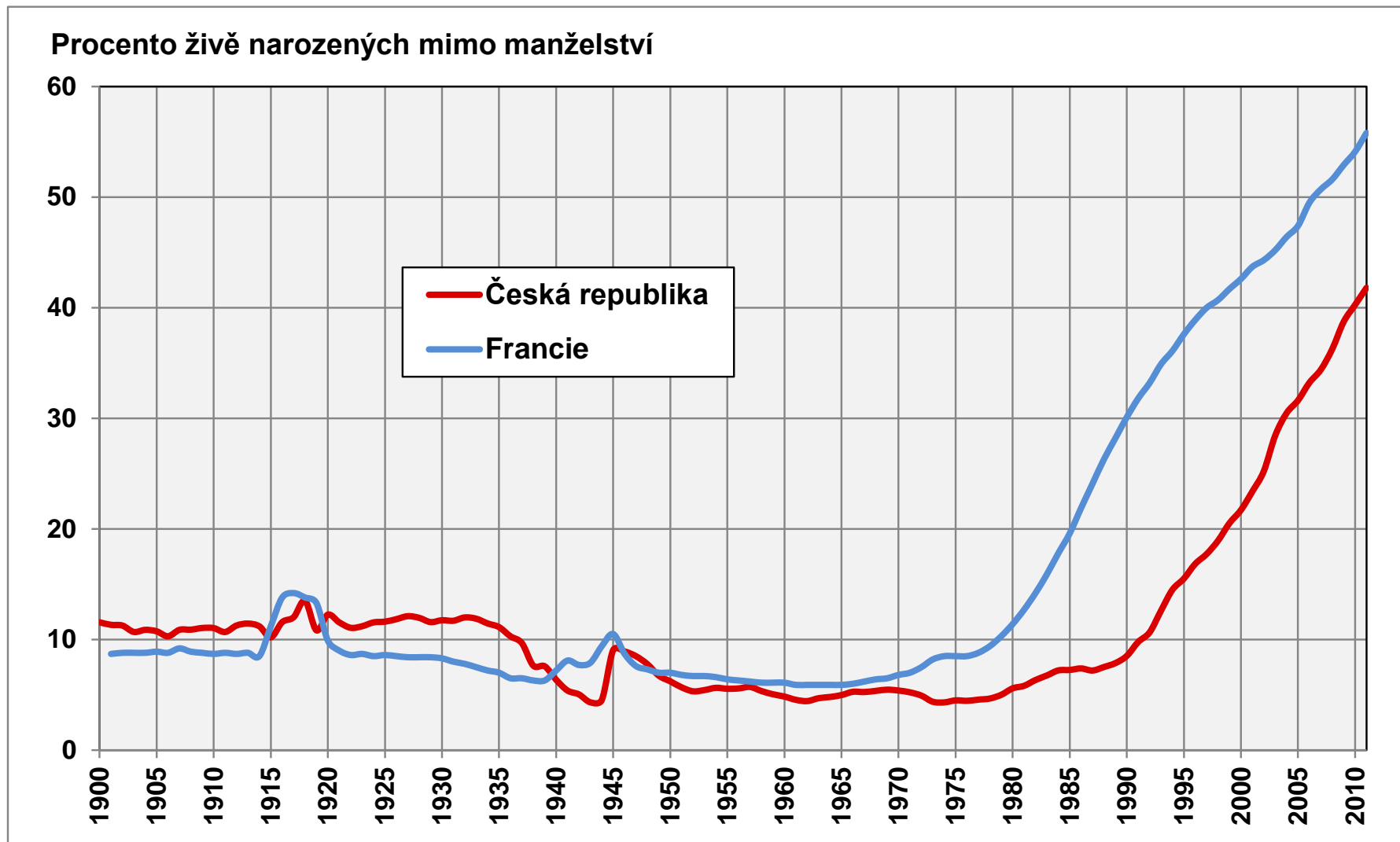
## Česká republika (živě narození)

<i>Matka</i>	1986		2011	
svobodná	6 862	5,15	38 666	35,58
vdaná	123 464	92,58	63 252	58,20
rozvedená	2 676	2,01	6 514	5,99
ovdovělá	354	0,27	241	0,22
nevdaná	9 892	7,42	45 421	41,80
% svobodných v nevdaných		69,37		85,13
<b>Živě narození celkem</b>	<b>133 356</b>		<b>108 673</b>	

# Historie a kontexty

- ✓ *Na území České republiky/Českých zemí lze relativně spolehlivě zjišťovat počty dětí narozených mimo manželství od počátku 19. století (Fialová 2008, Horská 1980).*
- ✓ *Podíl dětí narozených mimo manželství zde přesáhl na počátku 19. století 10 %, přičemž maximální hodnota (16,3 %) byla zaznamenána v letech 1865-1866. Stejného podílu narozených mimo manželství bylo opět dosaženo až v letech 1995-1996.*
- ✓ *Ve Francii na počátku 19. století činil podíl dětí narozených mimo manželství „pouze“ 5-6 %; na konci 19. století vzrostl na 9 % (Blayo 1975)*

# Trend podílu živě narozených mimo manželství v České republice a Francii v letech 1900-2011



# Podíl dětí narozených mimo manželství po druhé světové válce: dvě etapy

**První etapa – nízký podíl („zlatý věk rodiny“), druhá etapa – historicky bezprecedentně vysoký podíl (pluralizace rodinných forem).**

**Ve Francii skončila první etapa počátkem sedmdesátých let, zatímco v České republice až počátkem devadesátých let.**

**Rodinné rámce se ve druhé etapě, po předchozím období stability a homogenizace, výrazně pluralizovaly, což se odrazilo také v nárůstu ukazatelů mimomanželské plodnosti a v transformaci struktury narozených dětí podle rodinného stavu matky.**



# Demografické faktory podílu mimomanželsky narozených

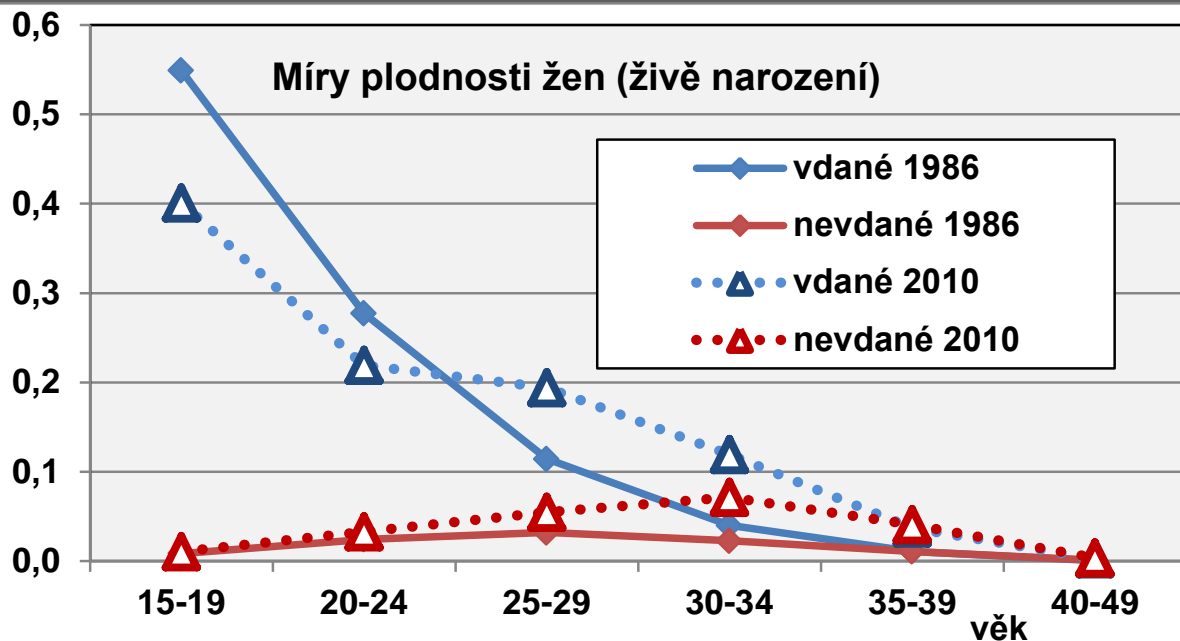
- ✓ *Intenzita manželské plodnosti*
- ✓ *Intenzita mimomanželské plodnosti*
- ✓ *Struktura žen podle rodinného stavu*

## Změna měr plodnosti podle věku a rodinného stavu mezi rokem 1986 a 2010

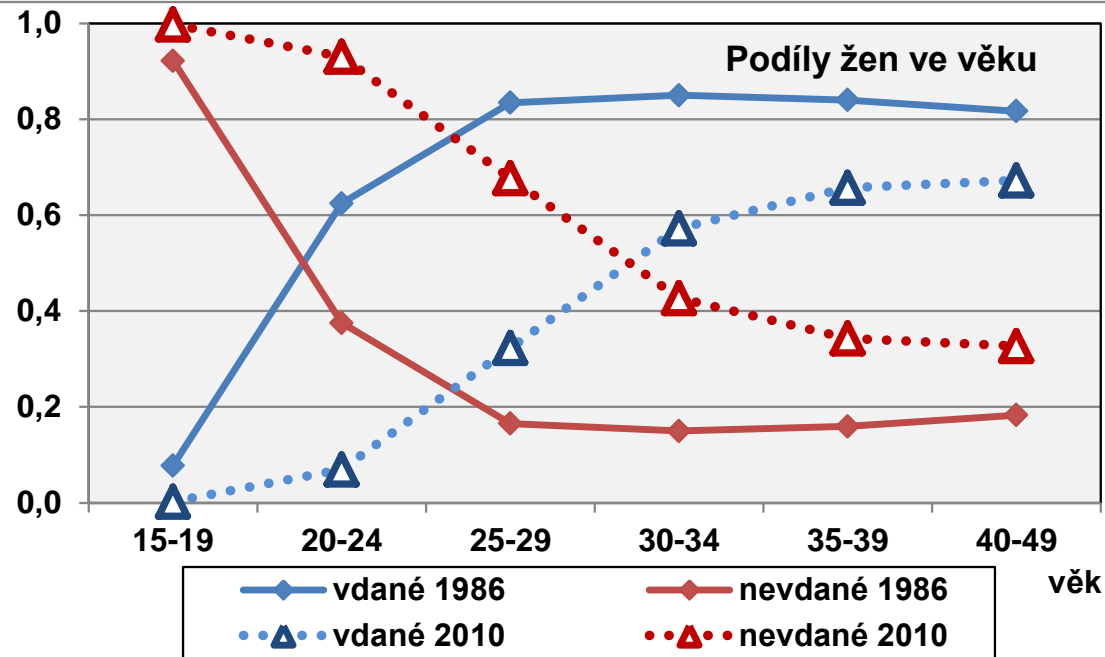
*Snížení úhrnné plodnosti bylo výhradně ovlivněno transformací struktury podle rodinného stavu (-1,112), tj. nárůstem podílu nevdaných žen, které mají jako celek výrazně nižší úroveň plodnosti oproti vdaným ženám.*

**Změna podílu vdaných a nevdaných žen mezi rokem 1986 a 2010**

### Míry plodnosti žen (živě narození)

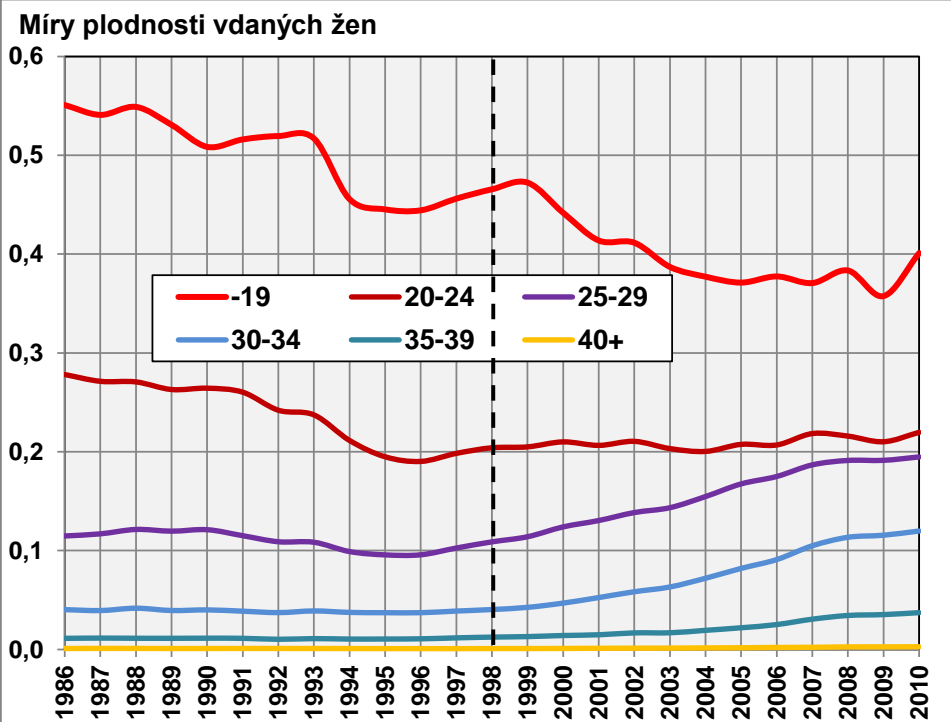


*Plodnost vdaných žen byla vyšší ve starších věkových kategoriích v roce 2010 oproti roku 1986 a zmirňovala pokles úhrnné plodnosti (+0,495). Nárůst intenzity mimomanželské plodnosti (+0,198) působil proti ještě eventuálně většímu poklesu ukazatele úhrnné plodnosti. Vlastní úrovně obou plodností (manželské a mimomanželské) v rámci svých kategorií mezi roky 1986 a 2010 nesnižovaly, ale naopak zpomalovaly propad úhrnné plodnosti mezi rokem 1986 a 2010*



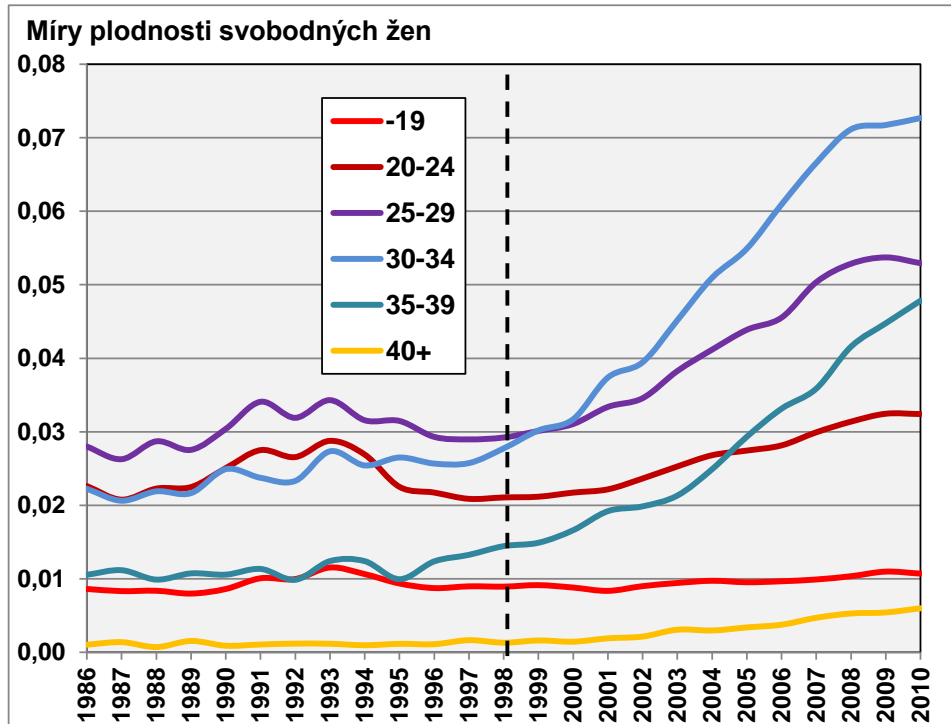
## Dekompozice změny úhrnné plodnosti mezi rokem 2010 a 1986 v České republice

<i>Faktor</i>	<i>absolutně</i>	<i>relativně</i>
změna rodinného stavu	-1,112	265,8
změna manželské plodnosti	0,495	-118,4
změna mimomanželské plodnosti	0,198	-47,4
<i>celkem</i>	<i>-0,418</i>	<i>100,0</i>
	úp 1986	1,921
	úp 2010	1,503
	<i>rozdíl 2010-1986</i>	<i>-0,418</i>



Trendy měr manželské plodnosti se vyvíjely méně dramatickým způsobem oproti trendu plodnosti svobodných.

Míry plodnosti svobodných žen jsou desetinasobně nižší oproti vdaným



# Dekompozice rozdílu úhrnné plodnosti mezi Českou republikou a Francií v roce 2006

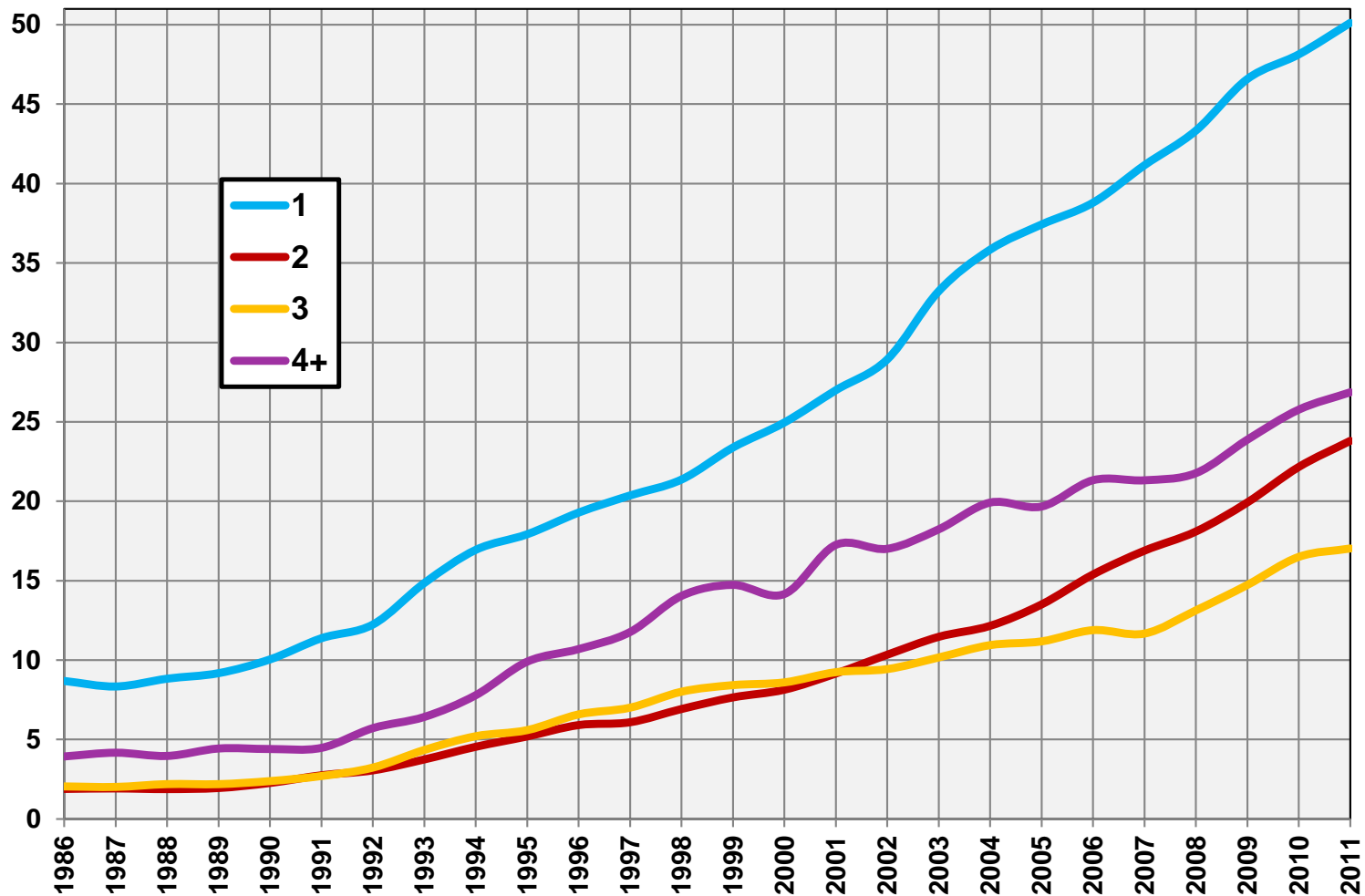
<i>Faktor</i>	<i>absolutně</i>	<i>relativně</i>
rozdílnost v rodinném stavu	-0,247	-38,9
rozdílnost v manželské plodnosti	0,536	84,4
rozdílnost v mimomanželské plodnosti	0,346	54,5
<i>celkem</i>	<i>0,635</i>	<i>100,0</i>
	úp ČR	1,343
	úp Francie	1,978
	rozdílnost Francie-ČR	<i>0,635</i>

*Hlavním faktorem rozdílu mezi oběma státy je struktura podle rodinného stavu, která přispívá ve Francii k vyššímu podílu dětí narozených mimo manželství.*

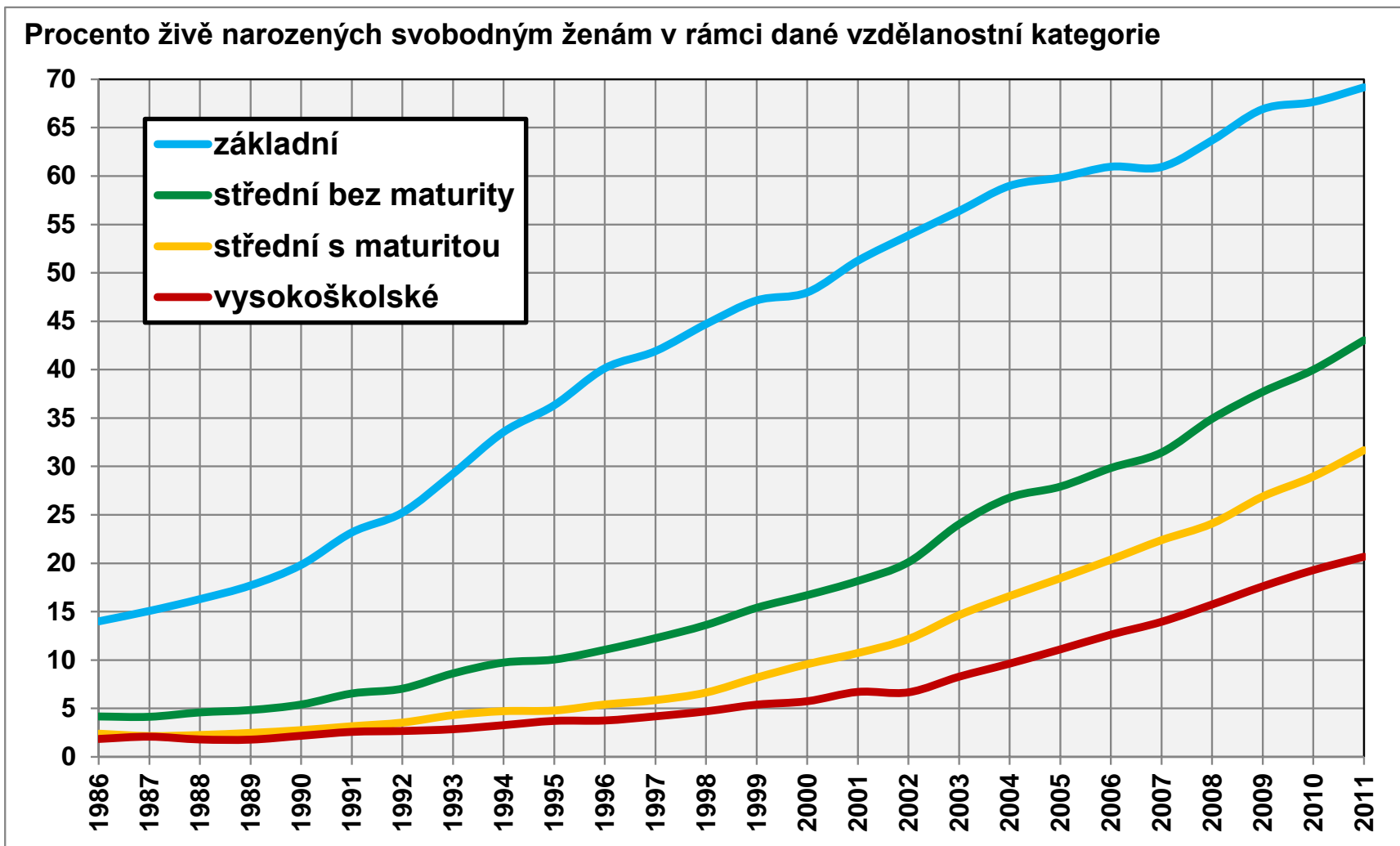
***Ve Francii je vyšší úroveň mimomanželské plodnosti, ale také manželské.***

# Děti svobodných matek se především rodí v prvním pořadí

Procento živě narozených svobodným ženám v rámci daného biologického pořadí



# Matky s nižším vzděláním rodí častěji děti jako svobodné



# Diferenciace plodnosti podle matek a jejich dětí

## Závisle proměnná:

pravděpodobnost narodit se mimo manželství

## Nezávisle proměnné kategoriální:

věk matky (-19, 20-24, 25-29, 30-34, 35-39, 40-49)

vzdělání matky (základní, střední bez maturity, střední s maturitou, vysokoškolské)

vitalita dítěte (živě narozené, mrtvě narozené)

porodní hmotnost dítěte (-2499 gramů; 2500+ gramů)

pořadí (biologické) narozeného dítěte (1, 2, 3, 4+)

*Referenční kategorie jsou vyznačeny podtržením.*



# Odhad šance, že dítě se narodí mimo manželství podle znaků matky a dítěte

	Rok 2010		
	poměr šancí	exp(b)	
		95% interval spolehlivosti	
<b>Nezávislá (vysvětlující) proměnná</b>	<b>exp(b)</b>		
<b>věk matky</b>			
-19 versus 20-24	<b>3,46</b>	3,01	3,97
25-29 versus 20-24	<b>0,45</b>	0,43	0,46
30-34 versus 20-24	<b>0,44</b>	0,42	0,46
35-39 versus 20-24	<b>0,61</b>	0,58	0,65
40+ versus 20-24	<b>0,76</b>	0,69	0,84
<b>vzdělání matky</b>			
základní versus střední s maturitou	<b>3,14</b>	3,01	3,28
střední bez maturity versus střední s maturitou	<b>1,94</b>	1,88	2,01
vysoškolské versus střední s maturitou	<b>0,54</b>	0,52	0,56
<b>pořadí narozeného dítěte</b>			
1 versus 2	<b>2,61</b>	2,53	2,69
3 versus 2	<b>1,00</b>	0,96	1,05
4+ versus 2	<b>1,19</b>	1,12	1,27
<b>vitalita dítěte</b>			
mrtvě narozené dítě versus živě narozené dítě	<b>0,76</b>	0,59	0,99
<b>porodní hmotnost dítěte</b>			
nízká (-2 499 g) versus normální (2 500+ g)	<b>1,15</b>	1,10	1,21
<i>Koeficient determinace (Nagelkerke)</i>			0,740
<i>Podíl úspěšně zařazených případů (c)</i>			72,9%
<b>Počet pozorování: 116 774</b>			

Logistické modelování mělo za cíl predikci, tj. zařazení do příslušné skupiny (ve smyslu nelineární diskriminace).

**Mimomanželské dítě se rodí v prvním pořadí, mladé matce s nižším vzděláním a má nižší porodní hmotnost.**

Tučně statisticky významné poměry šancí

# Odhad šance, že otec nebude uveden podle znaků neprovdané matky a jejího dítěte

Nezávislá (vysvětlující) proměnná	poměr šancí exp(b)	exp(b)	
		95% interval spolehlivosti	
<b>věk matky</b>			
-19 versus 20-24	<b>1,64</b>	1,57	1,71
25-29 versus 20-24	<b>0,75</b>	0,72	0,77
30-34 versus 20-24	<b>0,71</b>	0,69	0,73
35-39 versus 20-24	<b>0,77</b>	0,73	0,80
40+ versus 20-24	0,92	0,84	1,00
<b>vzdělání matky</b>			
základní versus střední s maturitou	<b>2,94</b>	2,84	3,04
střední bez maturity versus střední s maturitou	<b>1,35</b>	1,31	1,39
vysokoškolské versus střední s maturitou	1,03	0,98	1,08
<b>pořadí narozeného dítěte</b>			
1 versus 2	1,04*	1,01	1,06
3 versus 2	<b>1,23</b>	1,18	1,29
4+ versus 2	<b>1,90</b>	1,80	2,00
<b>vitalita</b>			
mrtvě narozené dítě versus živě narozené dítě	<b>3,33</b>	2,76	4,01
<b>porodní hmotnost</b>			
nízká (-2 499 g) versus normální (2 500+ g)	<b>2,13</b>	2,05	2,20
<b>Koeficient determinace (Nagelkerke)</b>			
	0,674		
<b>Podíl úspěšně zařazených případů (c)</b>			
	67,8%		
<b>Počet pozorování: 176 405</b>			

Šance chybějícího zápisu otce do matriky je větší zejména u matek v mladším věku, s nižším vzděláním a u dětí narozených mimo manželství ve vyšším pořadí.

Kde „chybí“ otec, dítě se rodí až 3,3x častěji mrtvé a má 2,1x častěji nižší porodní hmotnost oproti mimomanželsky narozeným dětem, kde otec byl uveden.

# Závěr I

a) podíl dětí narozených mimo manželství dnes dosahuje historicky nejvyšších hodnot

b) vyšší šance narození mimomanželského dítěte je především u mladších žen do 24 let věku a rodí se zejména v prvním pořadí a ženám s nižším vzděláním

c) děti narozené mimo manželství, kde otec není uveden jsou mnohem více ohroženy mrtvorozeností a nízkou porodní hmotností.

**V případě dětí narozených v manželství a mimo manželství v České republice se jedná o dvě různé populace; ta druhá je stále rostoucí, ale odlišná od té první, a je také více heterogenní.**

# Závěr II

- ✓ **Současné změny znamenají spíše přesun od rodičovství v manželství k osamělému mateřství než k rodičovství v nesezdaném soužitím či osamělému otcovství.**
- ✓ **Ačkoliv muži i ženy většinou uznávají hodnotu manželství a rodičovství, ženy z defavorizovaných skupin (nižší příjem, nižší vzdělání) dávají přednost porodit dítě mimo manželství, protože je pro ně ekonomicky výhodnější neuzavírat sňatek s nestálým partnerem, respektive, že „přijatelný ženich“ je nedostatkovým zbožím.**