

Vliv rozpadu manželských svazků na plodnost v České republice



16.10.2013
DISKUSNÍ VEČER ČDS

ALENA FILASOVÁ

Obsah



- Úvod
- Data a prameny
- Metody
- Plodnost dle historie partnerství
- Plodnost po zániku prvního manželství
- Plodnost po vzniku nového partnerství
- Závěr

Úvod



Úvod



- Značné změny v populačním vývoji
 - pokles intenzity plodnosti
 - rostoucí intenzita zániku manželství rozvodem
- Mají osoby, které se rozvedou či ovdoví během reprodukčního období, ve výsledku méně dětí, než kdyby se jejich manželství nerozpadlo, nebo naopak v reakci na uzavírání nových svazků mají děti, které by již jinak neměly?

Úvod



- Současná vysoká úroveň rozvodovosti a nízká úroveň plodnosti ve vyspělých zemích -> vliv rozpadu manželských svazků na plodnost předmět zkoumání v zahraniční odborné literatuře
- Analýza plodnosti po zániku manželství na základě dat z mezinárodního výzkumného šetření Generations and Gender Survey

Data a prameny



Data a prameny



- **Generations and Gender Programme**
 - mezinárodní výzkumný projekt multidisciplinárního zaměření
 - plodnost, partnerství, přechod k dospělosti, ekonomická aktivita, mezigenerační a genderové vztahy
 - panelové výběrové šetření Generations and Gender Survey a kontextuální databáze agregovaných dat
- **Generations and Gender Survey v České republice**
 - *Rodina, partnerství a demografické stárnutí: Generace a gender (2005)*
 - *Aktivní stárnutí, rodina a mezigenerační solidarita (ASORA, 2008)*

Data a prameny



- Druhá vlna výběrového šetření GGS (2008)
- Vyřazená a použitá pozorování

| | Počet | Podíl (%) |
|--|---------------|--------------|
| Vyřazená pozorování | 3 879 | 38,5 |
| panelisté | 3 152 | 31,3 |
| špatně vyplněné nebo nevyplněné údaje | 509 | 5,1 |
| ke sledovaným událostem došlo po 50. roce věku | 218 | 2,2 |
| Použitá pozorování | 6 192 | 61,5 |
| Celkem | 10 071 | 100,0 |

Data a prameny



- Rozdělení respondentů podle historie partnerství

| | Počet | Podíl (%) |
|---|--------------|--------------|
| Osoby, které nikdy nežily v manželství | 2 588 | 41,8 |
| Osoby, které stále žijí v prvním manželství | 2 626 | 42,4 |
| Osoby, které žily v manželství, po jeho zániku <u>vstoupily</u> do nového partnerství | 521 | 8,4 |
| Osoby, které žily v manželství, po jeho zániku <u>nevstoupily</u> do nového partnerství | 457 | 7,4 |
| Celkem | 6 192 | 100,0 |

Metody



Metody



- **Metoda tabulek života**
 - Survival Distribution Function
 - ✦ analýza plodnosti podle věku a historie partnerství
 - ✦ analýza plodnosti po zániku manželství
 - ✦ analýza plodnosti po vzniku nového partnerství
- **Coxův regresní model**
 - vztah mezi nezávislými proměnnými a funkcí rizika
 - referenční schéma
 - ✦ kategoriální proměnné
 - ✦ jedna z kategorií u každé proměnné zvolena jako referenční, funkce rizika jedinců z ostatních kategorií vztaženy k této kategorii

Plodnost dle historie partnerství



Plodnost dle historie partnerství



- Konečná plodnost mužů a žen dle výběrového šetření GGS

| | Ženy | Muži |
|---|-------------|-------------|
| Osoby, které nikdy nežily v manželství | 0,74 | 0,29 |
| Osoby, které stále žijí v prvním manželství | 2,20 | 2,20 |
| Osoby, které žily v manželství, po jeho zániku <u>vstoupily</u> do nového partnerství | 2,40 | 2,75 |
| Osoby, které žily v manželství, po jeho zániku <u>nevstoupily</u> do nového partnerství | 2,01 | 1,80 |
| Celkem | 1,94 | 1,85 |

Plodnost dle historie partnerství



- Odhadovaný počet dětí narozených „navíc“ osobám, které žily v manželství a po jeho zániku vstoupily do nového partnerství

| | Ženy | Muži |
|--|------|------|
| Počet osob, které žily v manželství a po jeho zániku <u>vstoupily</u> do nového partnerství | 359 | 162 |
| Konečná plodnost osob, které žily v manželství a po jeho zániku <u>vstoupily</u> do nového partnerství | 2,40 | 2,75 |
| Konečná plodnost osob, které stále žijí v prvním manželství | 2,20 | 2,20 |
| Odhadovaný počet dětí narozených osobám, které žily v manželství a po jeho zániku <u>vstoupily</u> do nového partnerství | 864 | 445 |
| Odhadovaný počet dětí, který by se těmto osobám narodil, kdyby zůstaly v manželství | 791 | 356 |
| Odhadovaný počet dětí, které se těmto osobám narodily „navíc“ | 73 | 89 |

Plodnost dle historie partnerství



- Odhadovaný počet „ztracených“ dětí nenarozených osobám, které žily v manželství a po jeho zániku nevstoupily do nového partnerství

| | Ženy | Muži |
|--|------|------|
| Počet osob, které žily v manželství a po jeho zániku <u>nevstoupily</u> do nového partnerství | 333 | 124 |
| Konečná plodnost osob, které žily v manželství a po jeho zániku <u>nevstoupily</u> do nového partnerství | 2,01 | 1,80 |
| Konečná plodnost osob, které stále žijí v prvním manželství | 2,20 | 2,20 |
| Odhadovaný počet dětí narozených osobám, které žily v manželství a po jeho zániku <u>nevstoupily</u> do nového partnerství | 250 | 600 |
| Odhadovaný počet dětí, který by se těmto osobám narodil, kdyby zůstaly v manželství | 273 | 734 |
| Odhadovaný počet „ztracených“ dětí nenarozených těmto osobám | 23 | 134 |

Plodnost dle historie partnerství

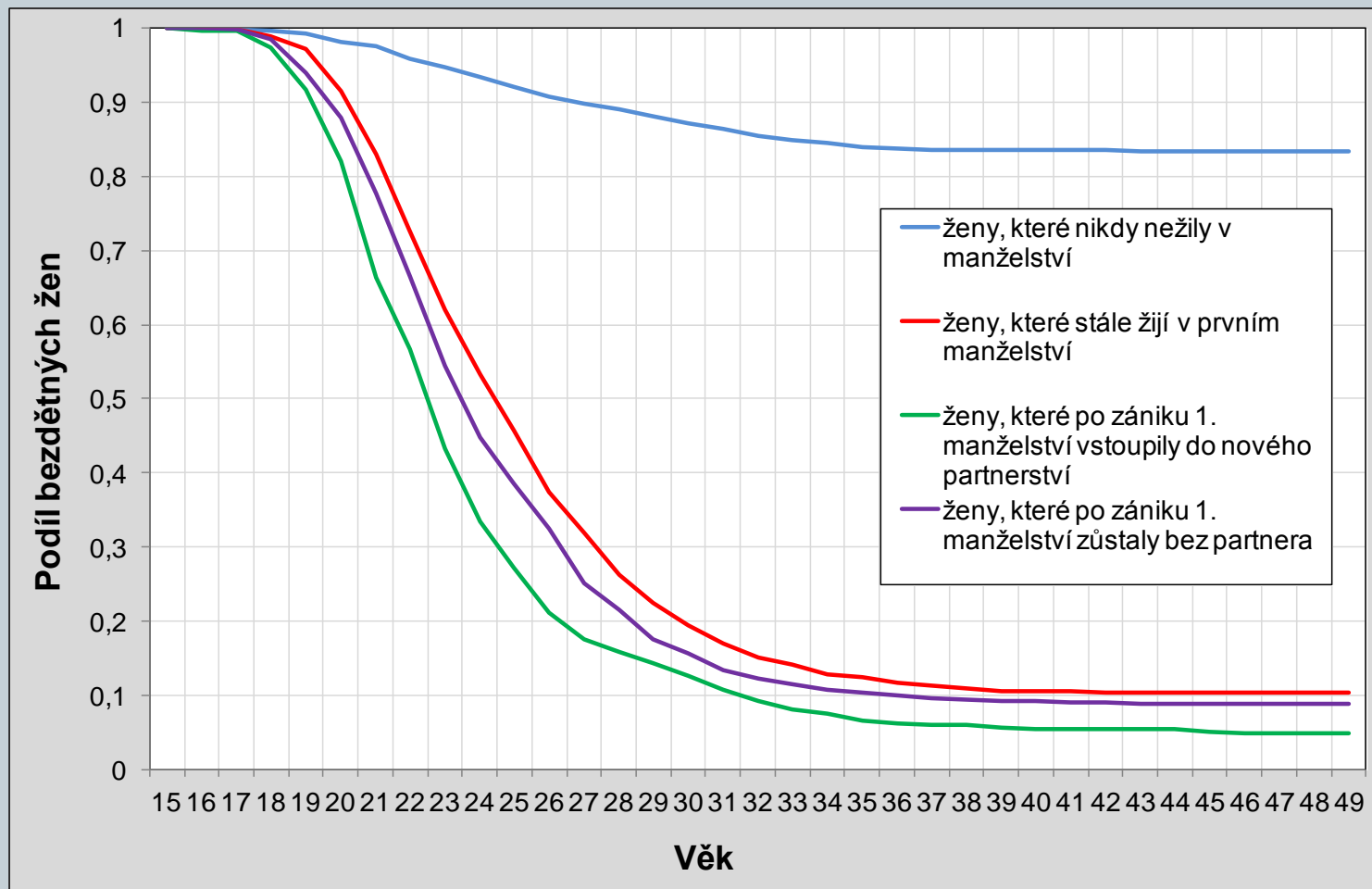


- Pravděpodobnost 35letých žen a mužů mít ještě dítě dle výběrového šetření GGS

| | Ženy | Muži |
|---|-------------|-------------|
| Osoby, které nikdy nežily v manželství | 0,13 | 0,03 |
| Osoby, které stále žijí v prvním manželství | 0,11 | 0,18 |
| Osoby, které žily v manželství, po jeho zániku <u>vstoupily</u> do nového partnerství | 0,19 | 0,47 |
| Osoby, které žily v manželství, po jeho zániku <u>nevstoupily</u> do nového partnerství | 0,07 | 0,19 |
| Celkem | 0,12 | 0,20 |

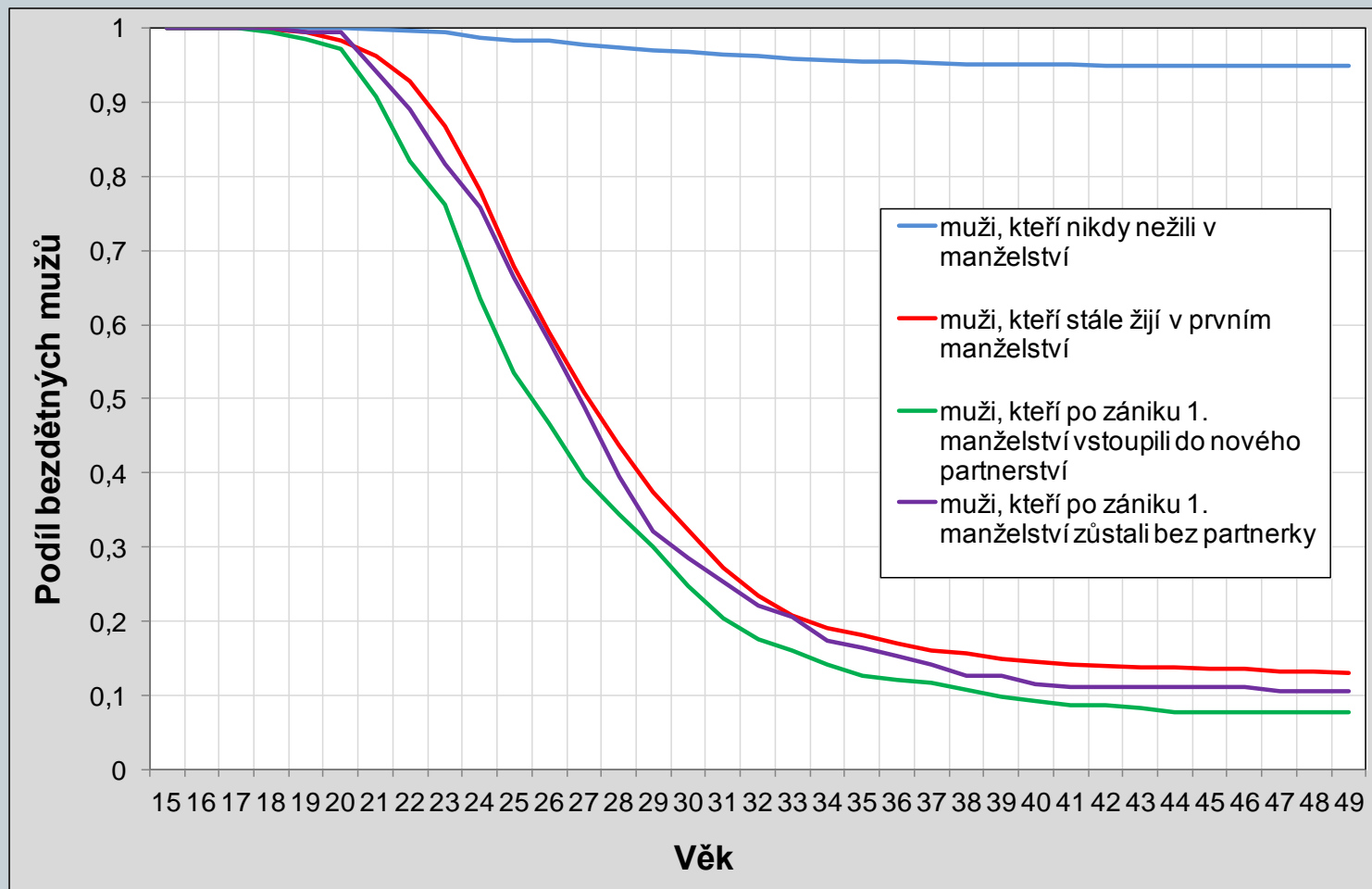
Plodnost dle historie partnerství

Odhadovaný podíl bezdětných žen dle věku a historie partnerství



Plodnost dle historie partnerství

Odhadovaný podíl bezdětných mužů dle věku a historie partnerství

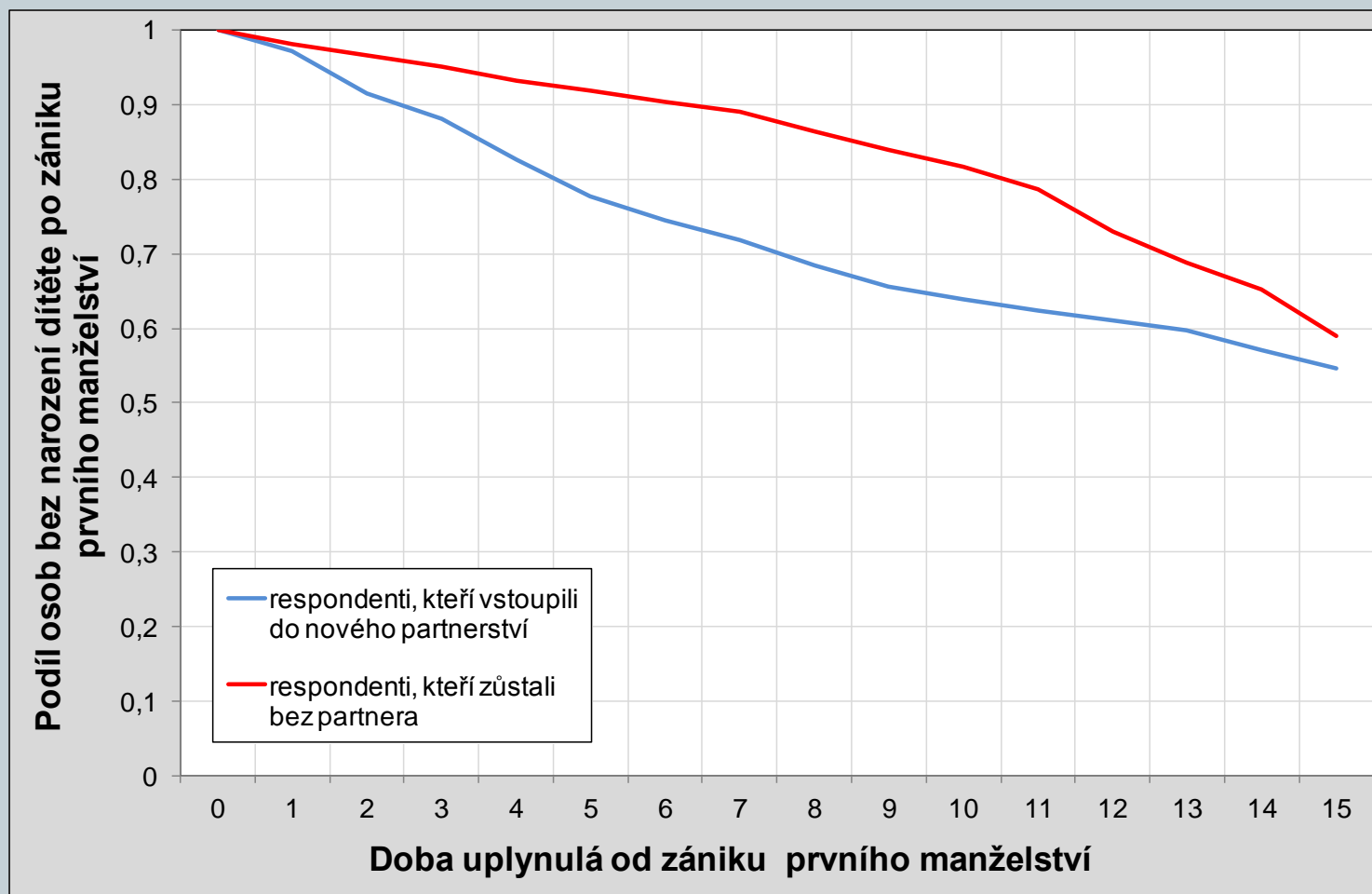


Plodnost po zániku prvního manželství



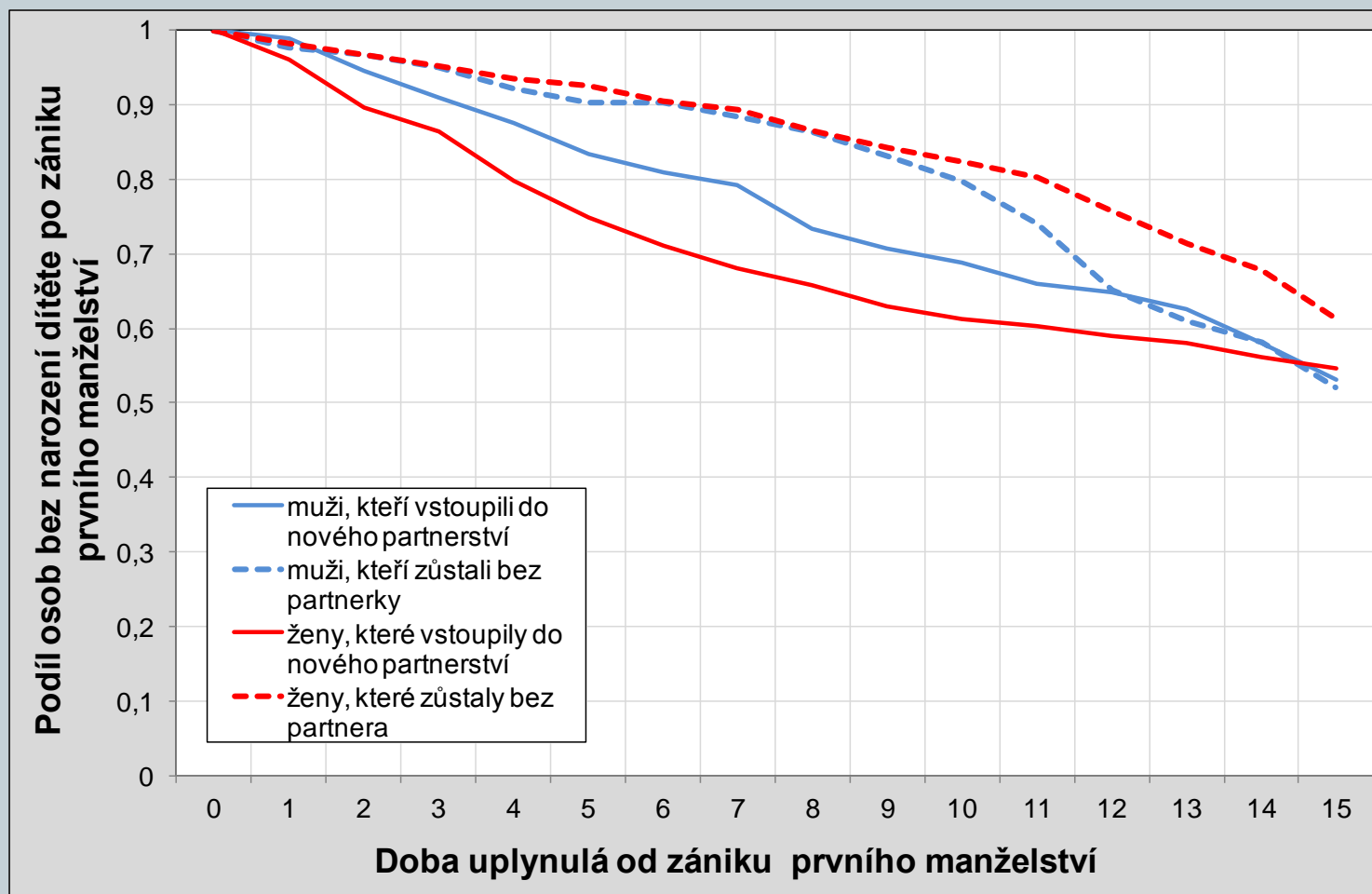
Plodnost po zániku prvního manželství

Odhadovaný podíl osob, které po zániku prvního manželství ještě nemají žádné další dítě



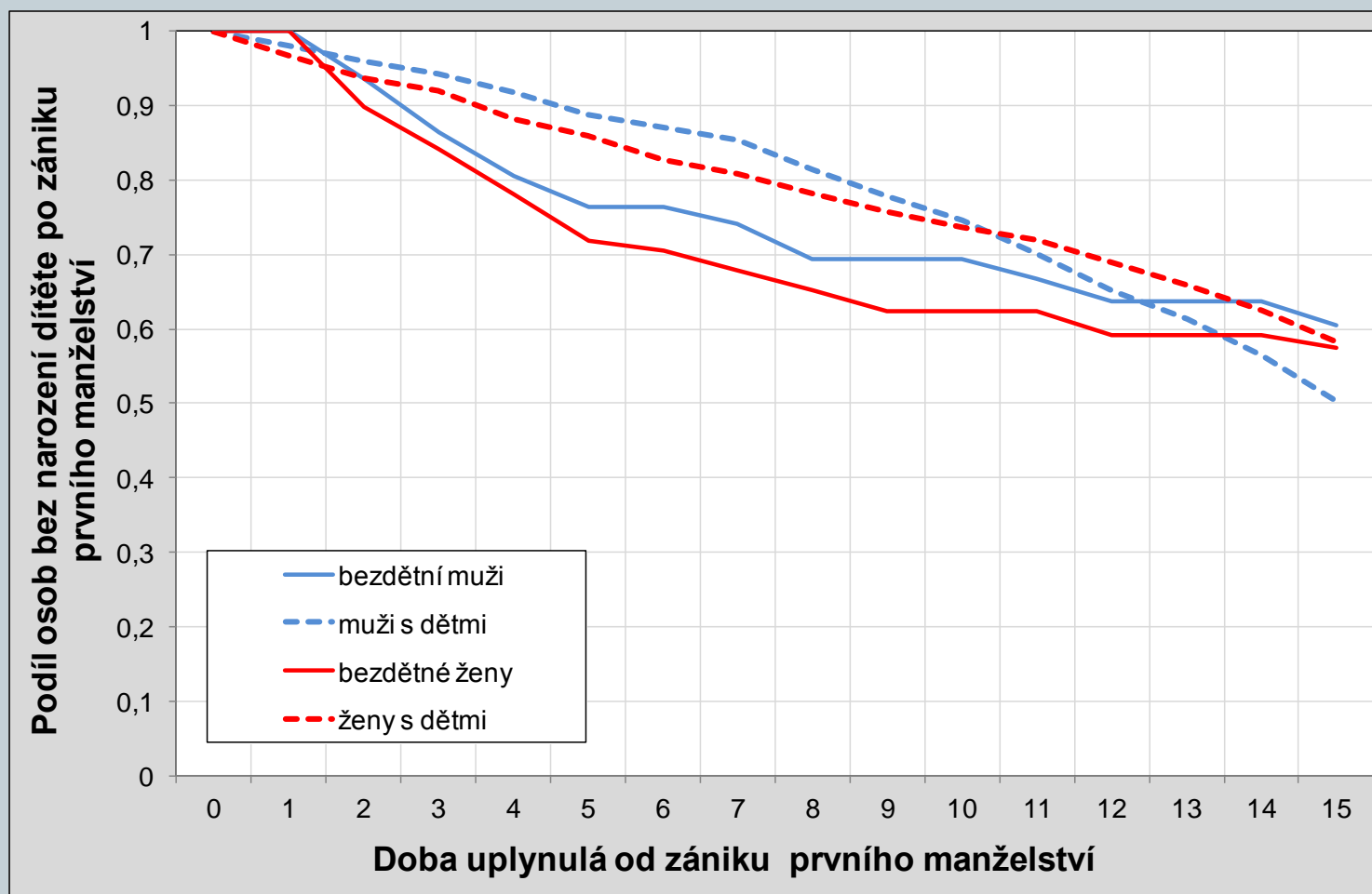
Plodnost po zániku prvního manželství

Odhadovaný podíl osob, které po zániku prvního manželství ještě nemají žádné další dítě



Plodnost po zániku prvního manželství

Odhadovaný podíl osob, které po zániku prvního manželství ještě nemají žádné další dítě



Plodnost po zániku prvního manželství

Faktory ovlivňující plodnost po zániku prvního manželství



- Zkoumán vliv vybraných kategoriálních proměnných
 - historie partnerství
(vstoupili/y do nového partnerství, **nevstoupili/y do nového partnerství**)
 - počet dětí při zániku prvního manželství
(0, 1, **2**, 3, 4+)
 - věk nejmladšího dítěte při zániku prvního manželství
(žádné dítě, 0 – 1 rok, 2 – 4 roky, **5 – 9 let**, 10 a více let)
 - věk při zániku prvního manželství
(do 24 let, **25 – 29 let**, 30 – 34 let, 35 – 39 let, 40 a více let)
 - vzdělání
(základní, **středoškolské bez maturity**, středoškolské s maturitou, vysokoškolské)

Plodnost po zániku prvního manželství

Faktory ovlivňující plodnost po zániku prvního manželství



- Coxův regresní model pro vysvětlovanou proměnnou narození prvního dalšího dítěte po zániku prvního manželství; pro respondenty, kteří mají v době zániku prvního manželství aspoň jedno dítě

| Vysvětlující proměnná Historie partnerství (referenční kategorie = nevstoupili/y do nového partnerství) | Muži | Ženy |
|--|-------------|-------------|
| vstoupili/y do nového partnerství | 6,804 | 3,575 |

Plodnost po zániku prvního manželství

Faktory ovlivňující plodnost po zániku prvního manželství



- Coxův regresní model pro vysvětlovanou proměnnou narození prvního dalšího dítěte po zániku prvního manželství; pro respondenty, kteří mají v době zániku prvního manželství aspoň jedno dítě

| Vysvětlující proměnná Počet dětí při zániku prvního manželství (referenční kategorie = 2 děti) | Muži | Ženy |
|---|-------|-------|
| 1 | 1,105 | 0,910 |
| 3 | 6,080 | 2,865 |
| 4+ | 0,005 | 0,000 |

Plodnost po zániku prvního manželství

Faktory ovlivňující plodnost po zániku prvního manželství



- Coxův regresní model pro vysvětlovanou proměnnou narození prvního dalšího dítěte po zániku prvního manželství; pro respondenty, kteří mají v době zániku prvního manželství aspoň jedno dítě

| Vysvětlující proměnná Věk nejmladšího dítěte při zániku prvního manželství (referenční kategorie = 5 – 9 let) | Muži | Ženy |
|--|-------|-------|
| 0 – 1 rok | 4,273 | 0,435 |
| 2 – 4 roky | 3,324 | 0,468 |
| 10 a více let | 0,628 | 1,429 |

Plodnost po zániku prvního manželství

Faktory ovlivňující plodnost po zániku prvního manželství



- Coxův regresní model pro vysvětlovanou proměnnou narození prvního dalšího dítěte po zániku prvního manželství; pro respondenty, kteří mají v době zániku prvního manželství aspoň jedno dítě

| Vysvětlující proměnná Věk při zániku prvního manželství (referenční kategorie = 25 – 29 let) | Muži | Ženy |
|--|-------------|-------------|
| do 24 let | 1,678 | 1,900 |
| 30 – 34 let | 0,604 | 0,188 |
| 35 – 39 let | 0,440 | 0,091 |
| 40 a více let | 0,000 | 0,000 |

Plodnost po zániku prvního manželství

Faktory ovlivňující plodnost po zániku prvního manželství



- Coxův regresní model pro vysvětlovanou proměnnou narození prvního dalšího dítěte po zániku prvního manželství; pro respondenty, kteří mají v době zániku prvního manželství aspoň jedno dítě

| Vysvětlující proměnná Vzdělání (referenční kategorie = středoškolské bez maturity) | Muži | Ženy |
|--|-------|-------|
| základní | 0,230 | 0,438 |
| středoškolské s maturitou | 1,276 | 1,088 |
| vysokoškolské | 1,530 | 1,457 |

Plodnost po zániku prvního manželství

Faktory ovlivňující plodnost po zániku prvního manželství



- Coxův regresní model pro vysvětlovanou proměnnou narození prvního dalšího dítěte po zániku prvního manželství; pro respondenty v době zániku prvního manželství bezdětné

| Vysvětlující proměnná Historie partnerství (referenční kategorie = nevstoupili/y do nového partnerství) | Muži | Ženy |
|--|-------------|-------------|
| vstoupili/y do nového partnerství | 2,573 | 4,569 |

Plodnost po zániku prvního manželství

Faktory ovlivňující plodnost po zániku prvního manželství



- Coxův regresní model pro vysvětlovanou proměnnou narození prvního dalšího dítěte po zániku prvního manželství; pro respondenty v době zániku prvního manželství bezdětné

| Vysvětlující proměnná Věk při zániku prvního manželství (referenční kategorie = 25 – 29 let) | Muži | Ženy |
|--|-------------|-------------|
| do 24 let | 1,416 | 2,235 |
| 30 – 34 let | 1,671 | 1,297 |
| 35 – 39 let | 0,000 | 0,000 |
| 40 a více let | 0,000 | 0,000 |

Plodnost po zániku prvního manželství

Faktory ovlivňující plodnost po zániku prvního manželství



- Coxův regresní model pro vysvětlovanou proměnnou narození prvního dalšího dítěte po zániku prvního manželství; pro respondenty v době zániku prvního manželství bezdětné

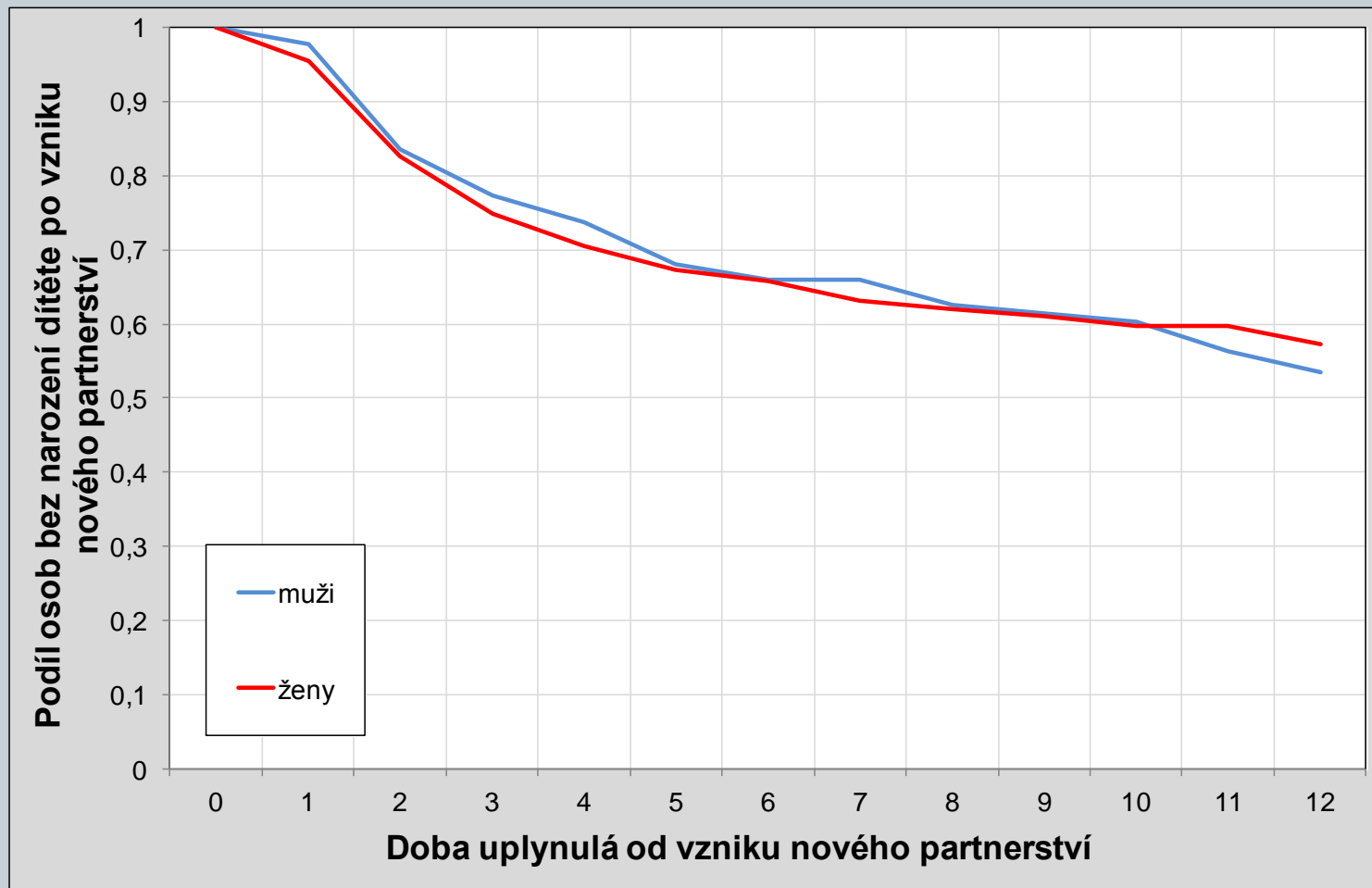
| Vysvětlující proměnná Vzdělání (referenční kategorie = středoškolské bez maturity) | Muži | Ženy |
|--|-------|-------|
| základní | 0,000 | 0,646 |
| středoškolské s maturitou | 0,605 | 1,964 |
| vysokoškolské | 0,280 | 1,133 |

Plodnost po vzniku nového partnerství



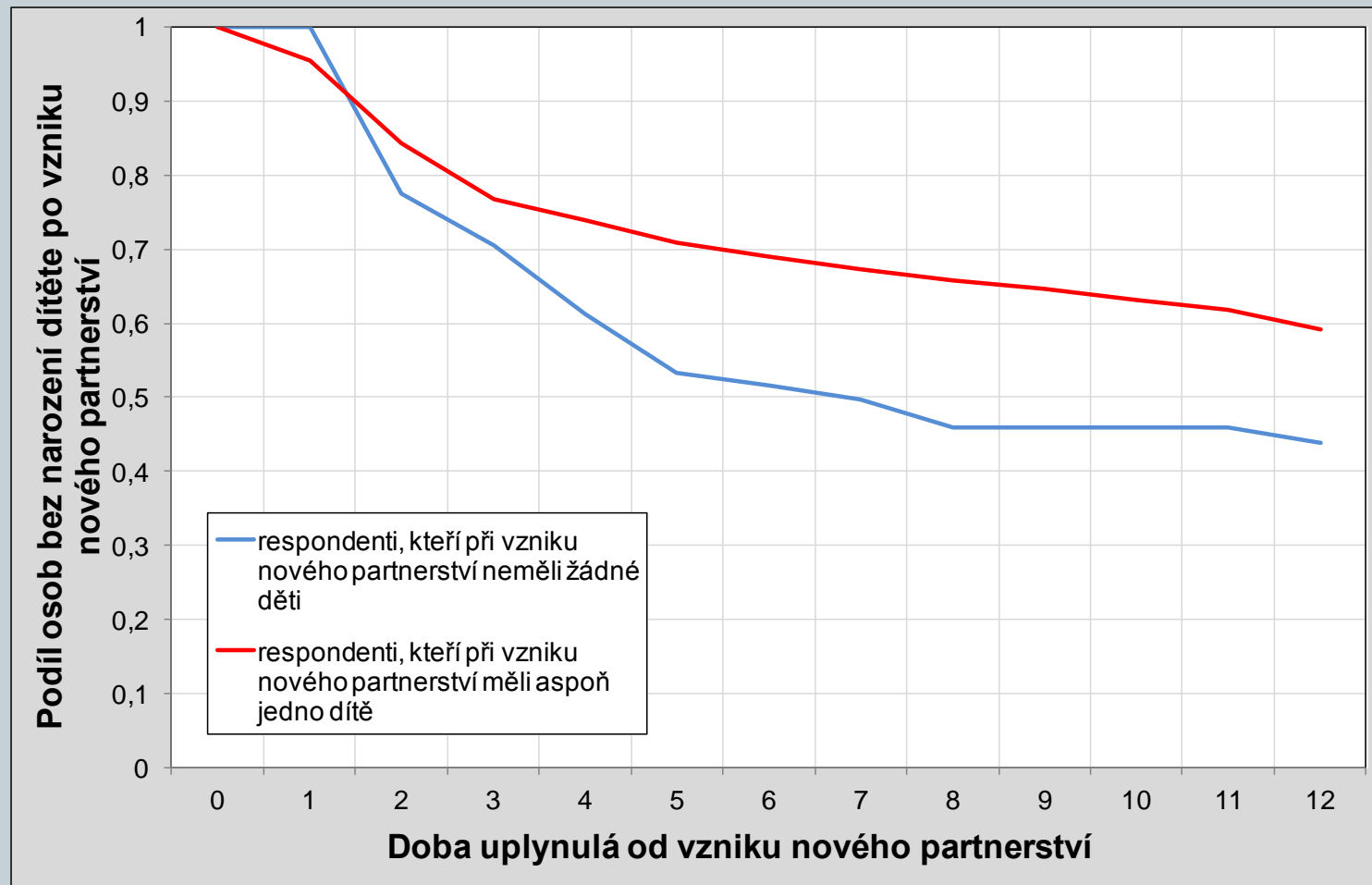
Plodnost po vzniku nového partnerství

Odhadovaný podíl osob, které po vzniku nového partnerství ještě nemají žádné další dítě



Plodnost po vzniku nového partnerství

Odhadovaný podíl osob, které po vzniku nového partnerství ještě nemají žádné další dítě



Plodnost po vzniku nového partnerství

Faktory ovlivňující plodnost po vzniku nového partnerství



- **Zkoumán vliv vybraných kategoriálních proměnných**
 - Počet dětí při vzniku nového partnerství
(0, 1, **2**, 3+)
 - věk nejmladšího dítěte při vzniku nového partnerství
(žádné dítě, 0 – 4 roky, **5 – 9 let**, 10 a více let)
 - věk při vzniku nového partnerství
(do 24 let, 25 – 29 let, 30 – 34 let, **35 a více let**)
 - vzdělání
(základní, **středoškolské bez maturity**, středoškolské s maturitou, vysokoškolské)

Plodnost po vzniku nového partnerství

Faktory ovlivňující plodnost po vzniku nového partnerství



- Coxův regresní model pro vysvětlovanou proměnnou narození prvního dalšího dítěte po vzniku nového partnerství; pro respondenty, kteří mají v době vzniku nového partnerství aspoň jedno dítě

| Vysvětlující proměnná Počet dětí při vzniku nového partnerství (referenční kategorie = 2 děti) | Muži | Ženy |
|--|-------|-------|
| 1 | 1,252 | 1,176 |
| 3+ | 0,660 | 2,348 |

Plodnost po vzniku nového partnerství

Faktory ovlivňující plodnost po vzniku nového partnerství



- Coxův regresní model pro vysvětlovanou proměnnou narození prvního dalšího dítěte po vzniku nového partnerství; pro respondenty, kteří mají v době vzniku nového partnerství aspoň jedno dítě

| Vysvětlující proměnná Věk nejmladšího dítěte při vzniku nového partnerství (referenční kategorie = 5 – 9 let) | Muži | Ženy |
|--|-------|-------|
| 0 – 4 roky | 1,136 | 1,248 |
| 10 a více let | 0,697 | 1,633 |

Plodnost po vzniku nového partnerství

Faktory ovlivňující plodnost po vzniku nového partnerství



- Coxův regresní model pro vysvětlovanou proměnnou narození prvního dalšího dítěte po vzniku nového partnerství; pro respondenty, kteří mají v době vzniku nového partnerství aspoň jedno dítě

| Vysvětlující proměnná Věk při vzniku nového partnerství (referenční kategorie = 35 a více let) | Muži | Ženy |
|---|-------------|-------------|
| do 24 let | 0,502 | 1,355 |
| 25 – 29 let | 0,431 | 0,878 |
| 30 – 34 let | 0,091 | 0,154 |

Plodnost po vzniku nového partnerství

Faktory ovlivňující plodnost po vzniku nového partnerství



- Coxův regresní model pro vysvětlovanou proměnnou narození prvního dalšího dítěte po vzniku nového partnerství; pro respondenty, kteří mají v době vzniku nového partnerství aspoň jedno dítě

| Vysvětlující proměnná Vzdělání (referenční kategorie = středoškolské bez maturity) | Muži | Ženy |
|--|-------|-------|
| základní | 0,279 | 0,473 |
| středoškolské s maturitou | 0,661 | 0,916 |
| vysokoškolské | 1,206 | 1,631 |

Plodnost po vzniku nového partnerství

Faktory ovlivňující plodnost po vzniku nového partnerství



- Coxův regresní model pro vysvětlovanou proměnnou narození prvního dalšího dítěte po vzniku nového partnerství; pro respondenty v době vzniku nového partnerství bezdětné

| Vysvětlující proměnná Věk při vzniku nového partnerství (referenční kategorie = 35 a více let) | Muži | Ženy |
|---|-------------|-------------|
| do 24 let | 2,152 | 1,624 |
| 25 – 29 let | 1,245 | 2,195 |
| 30 – 34 let | 0,246 | 0,000 |

Plodnost po vzniku nového partnerství

Faktory ovlivňující plodnost po vzniku nového partnerství



- Coxův regresní model pro vysvětlovanou proměnnou narození prvního dalšího dítěte po vzniku nového partnerství; pro respondenty v době vzniku nového partnerství bezdětné

| Vysvětlující proměnná Vzdělání (referenční kategorie = středoškolské bez maturity) | Muži | Ženy |
|--|-------------|-------------|
| základní | - | 0,798 |
| středoškolské s maturitou | 0,464 | 1,450 |
| vysokoškolské | 0,334 | 0,900 |

Závěr



Závěr



- Samotný rozvod či ovdovění v reprodukčním věku nemá na následný vývoj procesu rození dětí jednoznačný vliv
- Partnerská historie mužů a žen se odráží na tom, s jakou pravděpodobností si ve věku 35 let a vyšším pořídí dítě
- Případné narození dalšího dítěte po zániku prvního manželství závisí i na jiných faktorech (věk v době zániku manželského svazku, počet dětí rozvádějících se či časně ovdovělých osob, věk nejmladšího dítěte při zániku manželství)
- Analýza plodnosti těch osob, které vstoupily po zániku manželství do nového partnerství, ukázala poněkud odlišné výsledky

Děkuji za pozornost

