



STÁTNÍ FOND  
ŽIVOTNÍHO PROSTŘEDÍ  
ČESKÉ REPUBLIKY

# Ekonomické nástroje v péči o přírodu a krajinu

Ing. Michal Slezák  
Státní fond životního prostředí ČR



## Státní politika životního prostředí

- Normativní (administrativně-právní) nástroje
- **Ekonomické a tržní**
  - negativní stimulace
  - pozitivní stimulace
- Informační nástroje – IS pro analýzu a hodnocení ŽP
- Dobrovolné nástroje – EŠV, EMAS, ISO 14001
- Programové nástroje – koncepce, politiky (SPŽP)
- Výzkum, vývoj a inovace
- EVVO - prevence

# Nástroje pro ochranu přírody a krajiny

## Státní program ochrany přírody a krajiny

- **Legislativní nástroje**
  - zákony
  - mezinárodní úmluvy
- **Ekonomické nástroje**
  - negativní stimulační (poplatky)
  - pozitivní stimulační (kompenzace a dotace)
- **Odborné informační nástroje**
- **Práce s veřejností**

# Ekonomické nástroje

- Smyslem ekonomických nástrojů není vynucení, ale (ekonomická) motivace subjektu
- Subjekty se mohou rozhodnout zda budou investovat do environmentálně příznivých technologií nebo zda budou platit poplatky
- Cílem je zahrnutí negativních externalit do nákladů znečišťovatele a získání prostředků pro ochranu ŽP („znečišťovatel platí“)

# Ekonomické nástroje pro OPK (SPOPK)

## Funkce ekonomických nástrojů:

- podporuje chování ekonomických subjektů ve prospěch zájmů ochrany přírody a krajiny
- odškodnění za poškození chráněné části přírody
- příjmy státního rozpočtu (nebo Státního fondu životního prostředí), které jsou použity na subvence a zabezpečování ochrany přírody a krajiny, dle priorit politiky v oblasti ochrany přírody a krajiny
- přispívá k vyrovnávání různých ekonomických podmínek ekonomických subjektů, např. hospodářů ve zvláště chráněných územích a ve volné krajině.

# Ekonomické nástroje

- Poplatky
  - Poplatky za znečištění ovzduší
  - Poplatek za odběr podzemní vody
  - Poplatek za vypouštění odpadní vody
  - Poplatky za odpady
  - Poplatky za dočasné a trvalé odnětí zemědělské a lesní půdy
- Pokuty
- Kompenzace
  - náhrada za ztížení zemědělského nebo lesního hospodaření
  - náhrada za škody způsobené zvláště chráněnými živočichy
- Dotace a příspěvky

## Pokuty - ZOPK

### ■ §87 fyzické osoby

- OOP ukládá fyzické osobě: odstupňovaně až do výše 10 tis, 20 tis, **100 tis. Kč** (za přestupky v ochraně zvláště chráněných rostlin a živočichů, dřevin a památných stromů lze uložit pokutu až dvojnásobnou, pokud byly spáchány ve zvláště chráněných územích)

### ■ §88 právnické osoby a fyzické osoby podnikající

- OOP ukládá odstupňovaně až do výše 1 mil., 2 mil. Kč.

Při stanovení pokuty se přihlíží k závažnosti protiprávního jednání a k rozsahu hrozící nebo způsobené újmy ochraně přírody a krajiny.

- **Kompenzace újmy (SR – cca 70 mil Kč ročně)**
  - ZOPK § 58 náhrada za ztížení zemědělského nebo lesního hospodaření
  - žádá vlastník nebo nájemce zemědělské půdy, lesního pozemku nebo rybníka s chovem ryb nebo vodní drůbeže
  - vzniká v důsledku:
    - **části třetí až páté ZOPK** včetně prováděcích právních předpisů nebo z rozhodnutí vydaného na jejich základě (územní ochrana, Natura 2000, druhová ochrana)
    - **opatření v plánech systémů ekologické stability krajiny** podle §4 odst. 1 ZOPK
    - **rozhodnutí, závazného stanoviska nebo souhlasu** vydaného podle ZOPK
  - finanční náhradu poskytne příslušný orgán ochrany přírody (správa NP nebo RP AOPK ČR)



## ■ Kompenzace vybrané ZCHD živočichů

- zákon č. 115/2000 Sb. o poskytování náhrad škod způsobených vybranými zvláště chráněnými živočichy
- vybranými živočichy jsou: bobr, vydra, kormorán, los, medvěd, rys, vlk
- nahrazuje se škoda způsobená vybraným živočichem na: životě nebo zdraví fyzické osoby, vymezených domestikovaných zvířatech, psech sloužících k hlídání, rybách, včelstvech, nesklizených polních plodinách, trvalých porostech, uzavřených objektech nebo movitých věcech v uzavřených objektech
- poškozený ohlásí vzniklou škodu do 48 hod místně příslušnému OOP
- o poskytnutí náhrady škody poškozený požádá KÚ

# Příspěvky na hospodaření

- **Veřejnoprávní smlouvy - AOPK ČR a některé z krajské úřady**
  - AOPK ČR k r. 2015 má uzavřeno přes 1500 veřejnoprávních smluv s vlastníky či uživateli pozemků. Problémem zůstává nedostatek finančních prostředků a neochota některých krajských úřadů tento pozitivní ekonomický nástroj využívat.
- **§68 Opatření ke zlepšování přírodního prostředí**
  - (2) K provádění péče o pozemky z důvodů ochrany přírody mohou uzavírat orgány ochrany přírody či obce s vlastníky či nájemci pozemků písemné dohody. Písemnou dohodou lze upravit rovněž způsob hospodaření ve zvláště chráněných územích a ptačích oblastech.
- **§69 Finanční příspěvek**
  - (1) K uskutečnění záměrů uvedených v §68 odst. 2 lze poskytnout finanční příspěvek vlastníkům nebo nájemcům dotčených pozemků za předpokladu, že se tito zdrží určité činnosti nebo provedou dohodnuté práce v zájmu zlepšení přírodního prostředí.
  - (2) Finanční příspěvek lze též poskytnout osobě, která provede náhradní ochranné opatření podle §49 či 50.

# Dotace

- **EU (EHP)**
  - OPŽP 2014 - 2020
  - Program rozvoje venkova
  - LIFE
  - INTERREG
  - FM EHP + Norska
- **Národní zdroje**
  - PPK
  - POPFK
  - Podpora NNO
  - NPŽP (SFŽP)

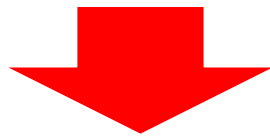
**Existují také různé dotační programy krajů a obcí, neziskového sektoru (Nadace Partnerství) a v posledních letech se rozvinulo také firemní dárcovství (NET4GAS).**

- **Evropské strukturální a investiční fondy**

- Fond soudržnosti (CF)
- Evropský fond pro regionální rozvoj (ERDF)
- Evropský zemědělský fond pro rozvoj venkova (EAFRD)
- Evropský sociální fond (ESF)
- Evropský rybářský fond (EFF)



Nařízení, národní alokace



**OPERAČNÍ PROGRAMY**

- **Operační program Životní prostředí (CF a ERDF)**
  - 6 prioritních os, celkem 2,6 mld € (vs 4,6 mld € 2007 – 2013)
    - **Prioritní osa 4: Ochrana a péče o přírodu a krajinu** (351, 7 mil € z ERDF, cca 13,3 % z OPŽP)
    - AOPK zajišťuje příjem a hodnocení žádostí
    - SFŽP další administraci projektů
    - **Specifický cíl 1:** Zajistit příznivý stav předmětu ochrany národně významných chráněných území
    - **Specifický cíl 2:** Posílit biodiverzitu
    - **Specifický cíl 3:** Posílit přirozené funkce krajiny
    - **Specifický cíl 4:** Zlepšit kvalitu prostředí v sídlech

## Proces administrace projektu v OPŽP



**Žádost – jednotný IS MS 2014**

**Kontrola formální úplnosti a přijatelnosti**

**Hodnocení na základě zveřejněných HK**

**Registrace akce**

**Výběrové řízení**

**Rozhodnutí o poskytnutí dotace**

**Realizace projektu**

**Závěrečné vyhodnocení akce**

## Dům přírody CHKO Moravský kras

**Návštěvnické a informační centrum CHKO Moravský kras včetně vnitřní a vnější expozice.**

Celkové způsobilé výdaje/dotace z ERDF: 86 326 798 Kč/77 574 598 Kč





## Revitalizace vodního toku a vodní nádrže Domašín

**Revitalizace Domašínského potoka včetně obnovy nivy, vytvoření tůní a výsadby autochtonních**

Celkové způsobilé výdaje/podpora z ERDF: 5 389 535 Kč/4 850 580 Kč





## Revitalizace rašelinišť v NP Šumava

**Opatření pro obnovu vodního režimu rašeliniště. Přehrazení melioračních kanálů systémem zemních a dřevěných přehrážek.**

Celkové způsobilé výdaje/podpora z ERDF: 5 241 866 Kč/5 241 866 Kč



## Obnova zámeckého parku v Uherčicích

**Opatření k obnově historického zámeckého parku a podpoře ekologické stability a biodiverzity. Výsadba a ošetření dřevin, obnova trávníků a květnaté louky.**

Celkové způsobilé výdaje/podpora z ERDF: 4 547 312 Kč/3 865 215 Kč



## ■ Program rozvoje venkova

- Měl by přispět k rozvoji odvětví zemědělství v Unii, které je územně a environmentálně vyváženější, šetrnější a odolnější vůči klimatu, konkurenceschopnější a inovativnější. Přispívá také k rozvoji venkovských území.
- Měl by podporovat udržitelné hospodaření, cenné biotopy, zvýšení ekologické stability a zabránit dalšímu poklesu počtu druhů rostlin a živočichů na zemědělské a lesní půdě.
- Celkem 3,1 mld € (2,3 mld z EU a 0,8 mld ze SR)
- Je zaměřen na podporu hospodařících subjektů
- Agroenvironmentálně klimatické platby se poskytují zemědělcům, skupinám zemědělců nebo skupinám zemědělců a jiných uživatelů půdy, kteří se dobrovolně zaváží k provádění operací sestávajících z jednoho nebo více agroenvironmentálně-klimatických závazků na zemědělské půdě



# Program rozvoje venkova

## AEKO

- Integrovaná produkce zaměřená na pěstování ovoce, révy vinné, zeleniny postupy šetrnými k životnímu prostředí,
- ošetřování travních porostů zaměřené na údržbu cenných stanovišť na trvalých travních porostech,
- zatravňování orné půdy, s cílem prevence eroze půdy,
- biopásky, sloužící k podpoře biodiverzity ptáků, drobných obratlovců a opylovačů v zemědělské krajině
- Podopatření ochrana čejky chocholaté s cílem chránit hnízdiště tohoto druhu a dalších druhů ptáků hnízdících v zemědělské krajině.

# Program rozvoje venkova

- Žadatelem o AEKO je subjekt obhospodařující vevidenci půdy (LPIS) alespoň minimální výměru zemědělské půdy. Žadatel nemusí být zemědělským podnikatelem.
- Podopatření je realizováno formou pětiletých závazků. Žadatel se vstupem do závazku zavazuje po celou dobu trvání závazku hospodařit v souladu s podmínkami daného podopatření nebo titulu na celé výměře zemědělské půdy se kterou do závazku vstoupil.

## **M12 Platby v rámci sítě Natura 2000 a podle rámcové směrnice o vodě**

- Podopatření 12.1 Kompenzační platby pro zemědělské oblasti Natura 2000
- Cílem podopatření je kompenzovat dodatečné náklady a ušlé příjmy a tím zachovat udržitelné hospodaření v oblastech Natura 2000 nebo v územích na ně navazujících

## **M15 Lesnicko-environmentální a klimatické služby a ochrana lesů**

- Podopatření 15.1.1 Zachování porostního typu hospodářského souboru
- Podopatření 15.2.1 Ochrana a reprodukce genofondu lesních dřevin

# INTERREG

- Je určen k podpoře vzájemného učení mezi veřejnými orgány s cílem zlepšit fungování politik a programů regionálního rozvoje. Umožňuje veřejným orgánům napříč Evropou výměnu praxí a nápadů.
- Do projektů se mohou zapojit veřejné orgány, veřejnoprávní instituce a soukromé neziskové subjekty. Projekty budou financovány z ERDF do výše 85% způsobilých výdajů pro veřejné a veřejnoprávní příjemce a 75% pro neziskové soukromé příjemce.
- Zachování, ochrana a rozvoj přírodního a kulturního dědictví, životní prostředí a zdroje

## INTERREG – Fauna Krkonoš

- 2/2013 – 9/2015
- Získat srovnatelná data pro celé pohoří Krkonoš o rozšíření, početnosti, příp. populačních trendech tří modelových skupin živočichů indikujících kvalitu přírodního prostředí:
  - denní motýli;
  - ptáci;
  - netopýři.
- Sledovat migrační trasy, zjistit životní nároky a popsat chování jelena lesního.

Celkové výdaje: 872 055 €

Dotace: 741 247 €

## INTERREG – Rozvoj turistické infrastruktury

- 6/2010 – 8/2013
- Rozvoj turistické nabídky v méně exponovaných lokalitách Krkonoš.
  - obnova klášterní zahrady ve Vrchlabí:
  - rastrové záhony bylin,
  - výukový a odpočinkový altán,
  - nášlapná stezka a geologická expozice.
  - vznik centra informací v Karpaczi
  - přestavba budovy z 19. století vč. volně stojícího Domku laboranta,
  - vytvoření geologické stezky a stezky léčivých bylin a keřů.

Celkové výdaje: 1 763 248 €

Dotace: 1 498 759 €<sup>24</sup>



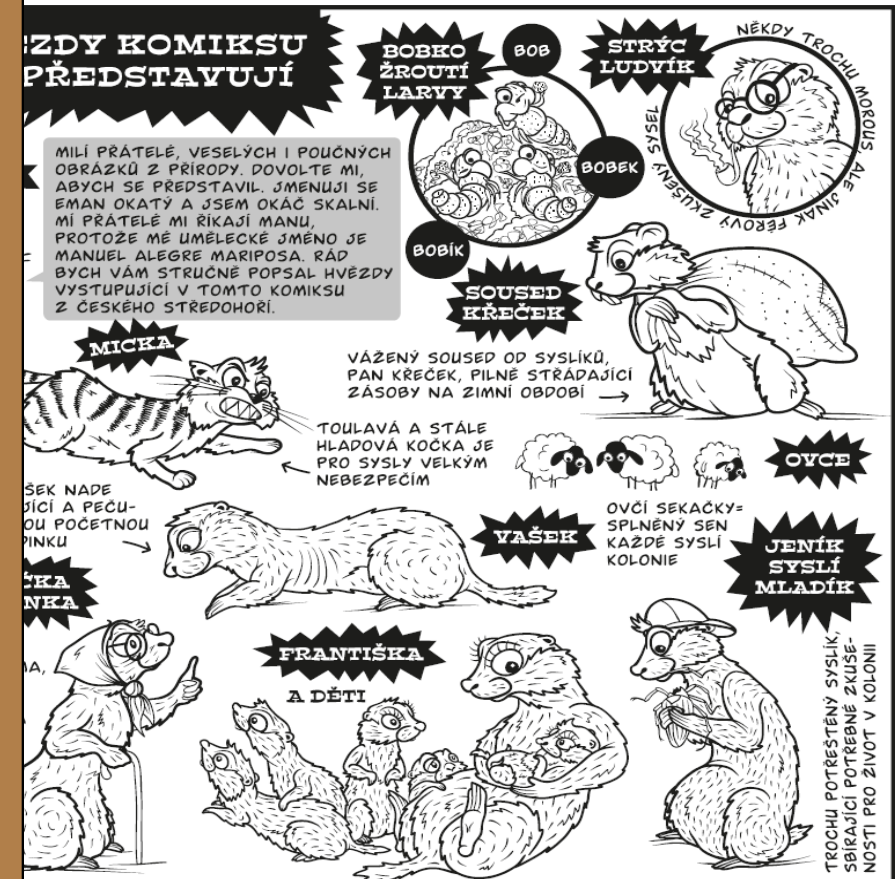
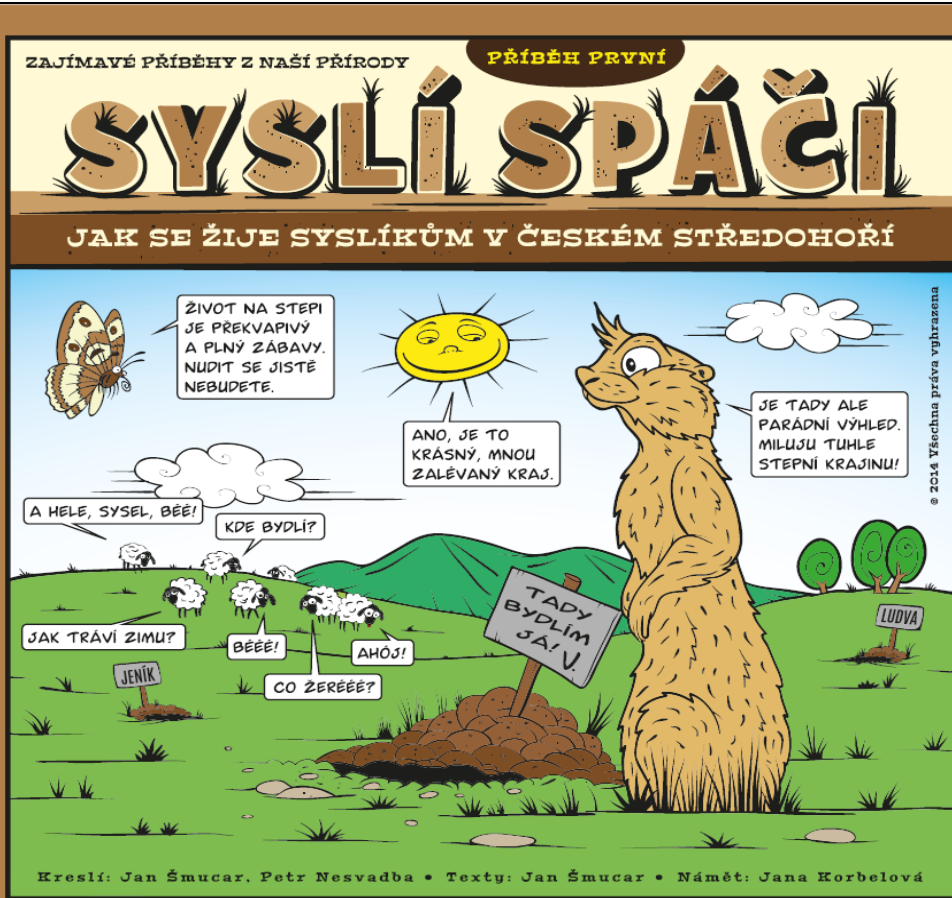
## LIFE 2014 - 2020

- Finanční nástroj úzce zaměřený na životní prostředí – program LIFE.
- Alokace 3,456 mld €
- Podprogram pro životní prostředí (2,592 mld €)
- Podprogram pro oblast klimatu (0,864 mld €)
- Typický projekt má rozpočet 1-2 mil €
- Maximální míra spolufinancování těchto projektů je 60 % (75 % u tradičních projektů zaměřených na prioritní druhy nebo stanoviště v rámci prioritní oblasti Příroda a biologická rozmanitost).

## Aktivní ochrana evropsky významných lokalit s teplomilnými společenstvy a druhy v Lounském středohoří

- zajištění péče o stepní biotopy evropského významu s využitím tradičních způsobů hospodaření, zejména pastvy ovcí a koz
- zvýšení početnosti populací cílových druhů a celkové druhové pestrosti pomocí obnovních a managementových opatření
- zvýšení zájmu veřejnosti o problematiku teplomilných společenstev a druhů, péče o ně a jejich trvale udržitelného využívání.
- Celkové náklady projektu: 1 395 196 €

## Aktivní ochrana evropsky významných lokalit s teplomilnými společenstvy a druhy v Lounském středohoří



## **LIFE CONCORTICA: Podpora lučních a říčních biotopů v EVL Krkonoše: obnova smilkových trávníků a populací hořečku českého a vranky obecné**

- 2012 - 2018
- Zlepšení ochrannářského managementu horských luk, podpora tradičním způsobů péče
- Prevence šíření invazních rostlin
- Hledání nových způsobů prodeje faremních produktů (vlna, maso atd.)
- Vytvoření vhodných podmínek pro vranku obecnou (revitalizace a zprůchodnění vodních toků)
- Ochrana a obnova populací hořečku českého mnohotvarého
- Celkové náklady projektu: € 3 588 573



# LIFE

**LIFE CONCORTICA: Podpora lučních a říčních biotopů v  
EVL Krkonoše: obnova smilkových trávníků a populací  
hořečku českého a vranky obecné**



# Finanční mechanismy EHP a Norska

- Memorandum o porozumění pro implementaci Finančního mechanismu EHP a Finančního mechanismu Norska pro období 2009 – 2014 (Celková výše podpory 131,80 mil. eur)
- Program CZ08 „Pilotní studie a průzkumy pro CCS technologie (zachycování a ukládání CO<sub>2</sub>)“
- Program CZ02 - Biodiverzita a ekosystémové služby/Monitorování a integrované plánování a kontrola v životním prostředí/Adaptace na změnu klimatu. (33 žádostí, 346 442 700 Kč)
- Podprogram Malé grantové schéma „Záchranné programy pro zvláště chráněné druhy II“ financovaného z EHP fondů 2009-2014. (48 žádostí, 62 mil. Kč)

# Finanční mechanismy EHP a Norska, Program CZ02

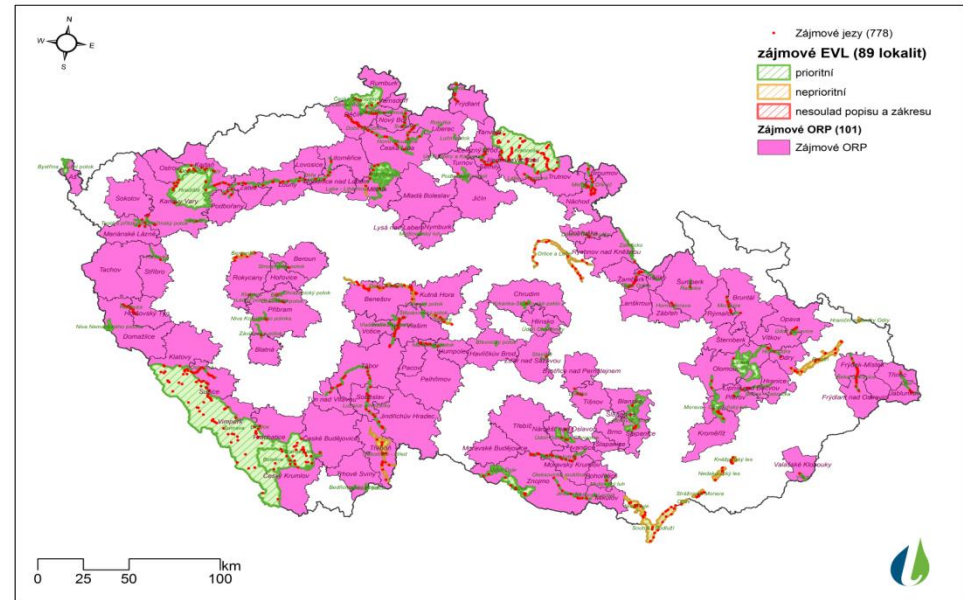
- **Vytvoření strategie pro snížení dopadů fragmentace říční sítě v ČR**
- Celkový rozpočet: 28 653 241,- Kč vč. DPH
- 1.1.2015 – 30.4.2017
- AOPK ČR, Výzkumný ústav vodohospodářský T.G. Masaryka, v. v. i., Beleco, z. s., Norwegian Institute for Nature Research (NINA)
- **Cíle a náplň projektu:**
- Zdokumentování stavu fragmentace vodních toků
- rozšíření poznatků o migraci ryb, vyhodnocení účinnosti dosud realizovaných rybích přechodů,
- zpřístupnění výše uvedených údajů cílovým skupinám



# Finanční mechanismy EHP a Norska, Program CZ02

## Aktivity:

- Vytvoření **Strategie migrační prostupnosti vodních toků** (Sběr základních informací o vybraných překážkách, vytvoření a zpřístupnění databáze migračních překážek)
- Sledování migrací a populací ryb (na vybraných zrealizovaných opatření - rybích přechodech)
- Příprava pilotních projektů (VD Střekov, bariéry NP ČŠ) a publicita





# Finanční mechanismy EHP a Norska, Podprogram Malé grantové schéma

## Propagace ochrany perlorodky říční a jejího habitatu (MGSI-4)

- Konečný příjemce AOPK ČR, partner projektu BELECO, z.s.
- Celkový rozpočet: 1 552 555,- Kč
- 1. 4. 2015 – 30. 4. 2017
- Oblast podpory I „Realizace schválených záchranných programů a programů péče pro zvláště chráněné druhy rostlin a živočichů“, Opatření dle záchranného programu „Výchova a osvěta“
- Osvětové aktivity, práce s veřejností

P E R L  R O D K A

# Finanční mechanismy EHP a Norska, Podprogram Malé grantové schéma

- On line nástroje (web [www.perlorodkaricni.cz](http://www.perlorodkaricni.cz), facebook), přednášky a exkurze, výukové materiály, popularizační články, geocaching, sociologický průzkum mezi místními obyvateli, “garanti lokalit“ (kontaktní osoby v regionu), popularizační a naučné materiály pro veřejnost...



PERLORODKA

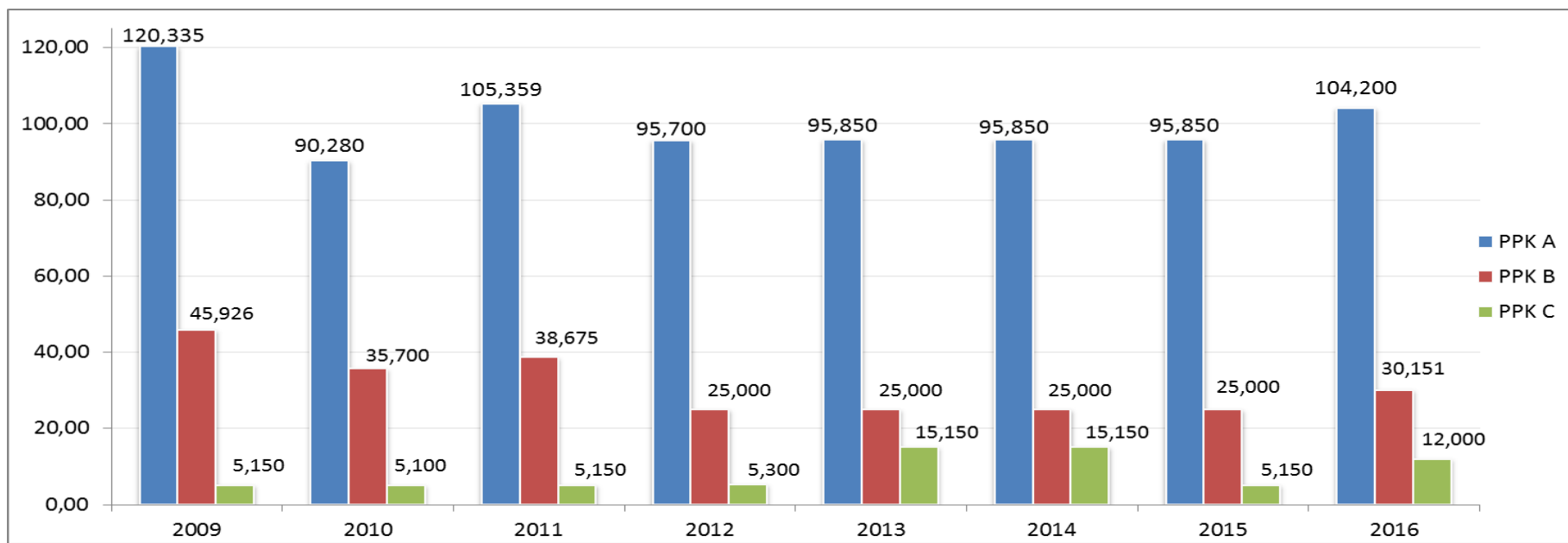


## Program obnovy přirozených funkcí krajiny

- neinvestiční prostředky až do výše 100 % vynaložených nákladů na vlastní realizaci opatření
  - **PPK A (chráněná území)** Podprogram pro naplňování opatření vyplývajících z plánů péče o zvláště chráněná území a jejich ochranná pásma a zajišťování opatření k podpoře předmětů ochrany ptačích oblastí a evropsky významných lokalit
  - **PPK B (volná krajina)** Podprogram pro zlepšování dochovaného přírodního a krajinného prostředí
  - **PPK C (handicap)** Podprogram pro zabezpečení péče o ohrožené a handicapované živočichy

Pro PPK B a C je aktuálně vyhlášena výzva – příjem žádostí do 6.2.2017.

# Program péče o krajinu



*Pastva v NPP Zlatý kůň,  
CHKO Český kras*



# Krajinotvorné programy MŽP

## Program obnovy přirozených funkcí krajiny (30 mil Kč/rok)

- Na jednoleté i víceleté realizace je poskytována dotace až do výše 100% celkových nákladů akce.
- 115 162 – Zajištění povinností OOP ve vztahu k ZCHÚ a zajišťování opatření k podpoře předmětů ochrany PO a EVL
- 115 163 – Realizace a příprava záchranných programů a programů péče o zvláště chráněné druhy rostlin a živočichů
- 115 164 – Adaptační opatření pro zmírnění dopadů klimatické změny na vodní ekosystémy
- 115 165 – Adaptační opatření pro zmírnění dopadů klimatické změny na nelesní ekosystémy
- 115 166 – Adaptační opatření pro zmírnění dopadů klimatické změny na lesní ekosystémy
- 115 167 – Zajištění podkladových materiálů pro zlepšování přírodního prostředí a monitoring krajinotvorných programů

## Ochrana přírody a biologické rozmanitosti

- **Zvláště chráněné a vzácné druhy rostlin a živočichů**
  - management a monitoring rostlin a živočichů mimo ZCHÚ, v urbanizovaném prostředí, na zemědělsky využívaných lokalitách, management + EVVO
- **Biotope botanicky a zoologicky cenné lokality a přírodě blízká společenstva mimo zvláště chráněná území**
  - management cenných biotopů, prioritně písčin, stepních lokalit, slanisek a podmáčených luk;
- **Udržitelný rozvoj krajiny (obnova krajiny, zachování krajinného rázu)**
  - péče a obnova remízků a dalších drobných krajinných prvků (revitalizace keřových formací, sadů, úvozových cest, polních cest, stromořadí, aj.).
- **Ochrana geologického dědictví**
  - vyhledávání a dokumentace geologicky významných lokalit mimo zvláště chráněná území, péče o lokalita, podpora kandidátských geoparků
- **Environmentálně šetrný turistický ruch mimo CHKO a NP**
  - podpora a propagace environmentálně šetrné turistiky (nikoli realizace naučných stezek);
  - inovativní prvky environmentální interpretace.

# Státní fond životního prostředí

- je zřízen zákonem č. 388/1991 Sb.
- správcem SFŽP je MŽP
- o poskytnutí prostředků SFŽP rozhoduje ministr ŽP
- poradní orgán ministra je Rada SFŽP
- poskytuje podporu ve formě dotací nebo půjček
- příjmy jsou tvořeny zejména poplatky a odvody
- celkový příjem je cca 2 mld Kč ročně



# Národní program Životní prostředí

## 4. Prioritní oblast: Příroda a krajina

- Podpora výkupů pozemků ve zvláště chráněných územích a jejich ochranných pásmech, vč. území navržených a oznámených k vyhlášení.

## 5. Prioritní oblast: Životní prostředí ve městech a obcích

- Zakládání a obnova ploch zeleně včetně doprovodných vodních prvků přírodě blízkého charakteru a realizace opatření k zajištění podmínek pro existenci volně žijících živočichů v sídlech.

## 6. Prioritní oblast: Environmentální prevence

- Interpretace přírodního dědictví. Podpora aktivit, činností souvisejících s efektivní interpretací přírodního dědictví a tvorbu informačních nástrojů v oblasti ochrany přírody (VCHÚ, ZCHÚ, Natura 2000, Biosférické rezervace UNESCO, národní geoparky, VKP, apod.).

**NPŽP je komplementární k OPŽP**



# Národní program Životní prostředí

**Na půdě, tam to žije aneb poznejte tajemný svět netopýrů!**

**Cílem projektu je zefektivnění ochrany synantropních netopýrů, zejména druhů vázaných na úkryty na půdách budov, prostřednictvím informování široké veřejnosti, majitelů a správců budov i pracovníků veřejné správy.**

Bude realizována řada osvětových akcí, online přenos kolonií, putovní interaktivní výstava, geocaching, série seminářů, poradenský servis.  
Celkové způsobilé výdaje/podpora ze SFŽP: 2 041 923 Kč/1 735 634 Kč



# Děkuji za pozornost

**Ing. Michal Slezák**  
Státní fond životního prostředí ČR



Státní fond životního prostředí České republiky  
Kaplanova 1931/1, 148 00 Praha 11  
korespondenční a kontaktní adresa: Olbrachtova 2006/9, 140 00 Praha 4,  
tel.: +420 267 994 300

[jmeno.prijmeni@sfzp.cz](mailto:jmeno.prijmeni@sfzp.cz) ■ [www.sfpz.cz](http://www.sfpz.cz) ■ **zelená linka 800 260 500** ■  
[dotazy@sfzp.cz](mailto:dotazy@sfzp.cz)

