



Národní park a CHKO Šumava – příběh křivolaké ochrany přírody



Příroda se stále mění.

Přirozeně.

Ovlivňujeme ji hodně? Nebo málo?

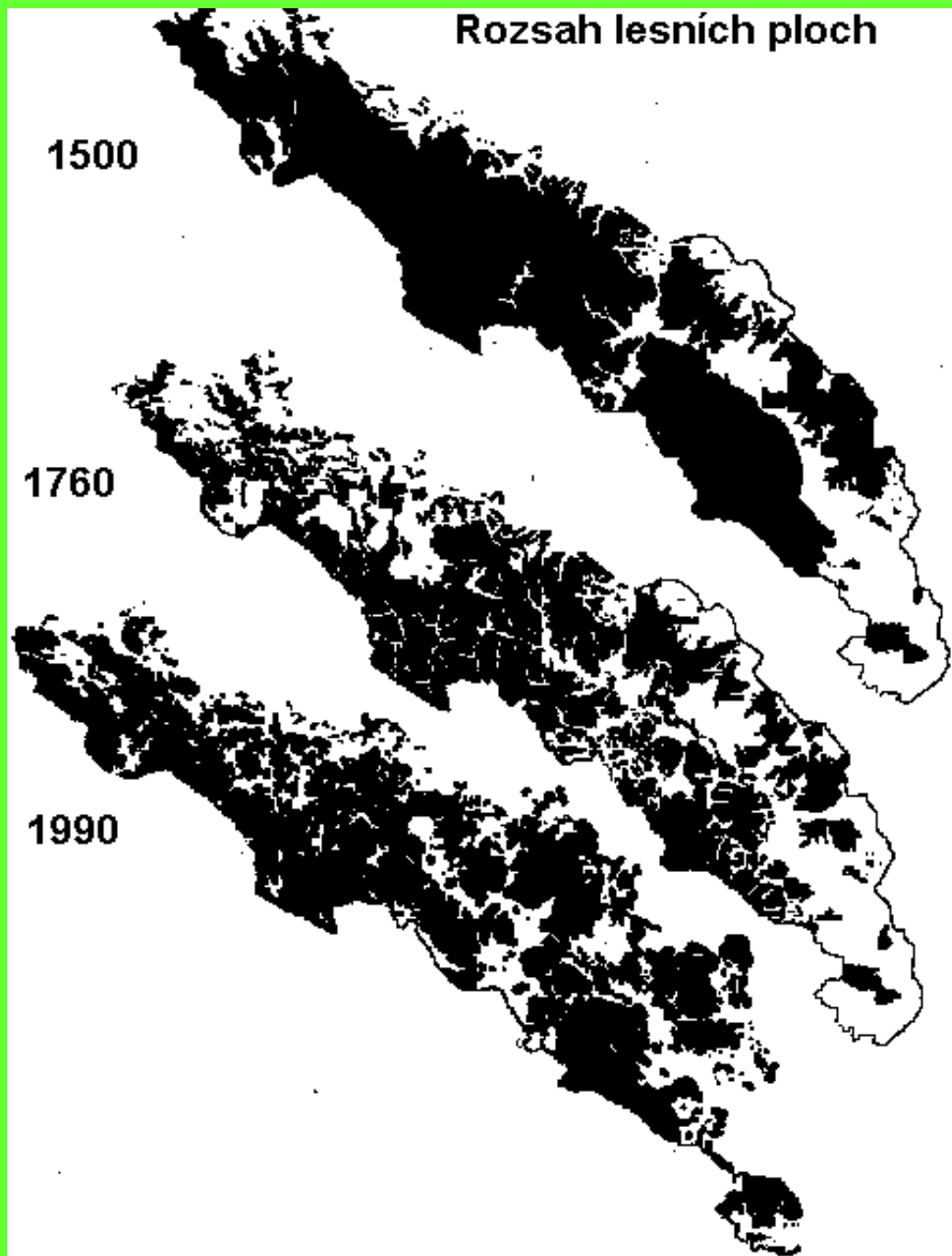
... a na Šumavě?

Je to země lesů.

Rostou tu už víc jak 9000 let.
Malou část ovlivnili lidé kolem
změny letopočtu, zhruba stejnou
pak před 800 lety.

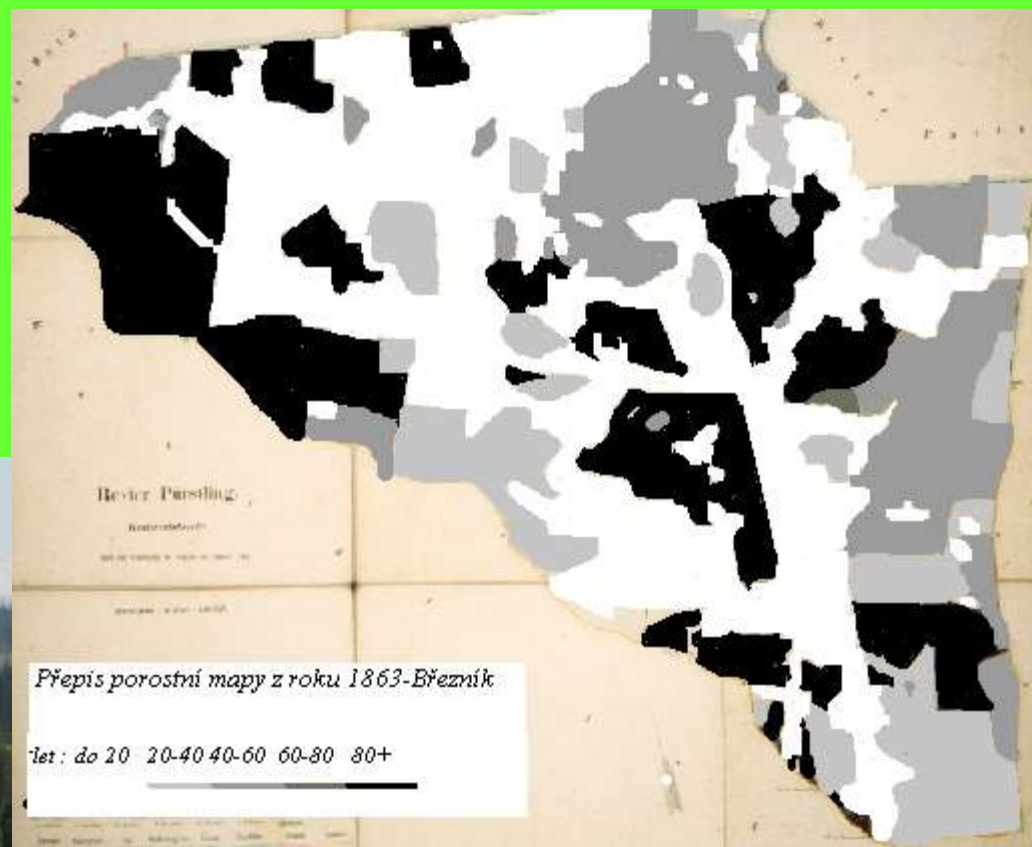
Kolonizace měla přílivy a odlivy,
opuštěná kolonizovaná území
opět okupoval les, naposled ve
20. století

Velká část byla divočinou ještě
před 200 lety.

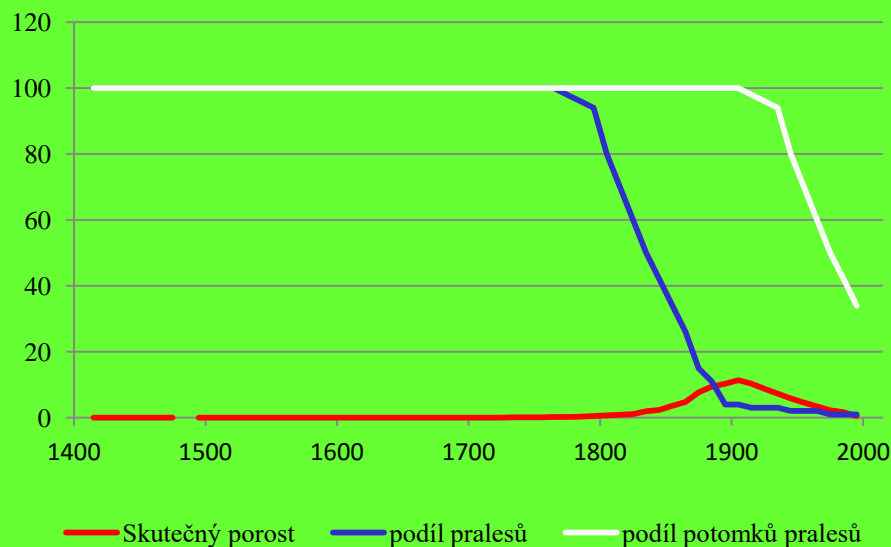


Těžby pralesů zásadně zasáhly do jejich původní rozlohy

- Příkladem může být revír Březník – černé plochy jsou zbytky pralesů v roce 1862
- Bílé plochy jsou holiny
- Šedé lesy vzniklé v 19. století (těžby? kalamity?)



Jsou ty lesy kulturní? Nebo přirozené...

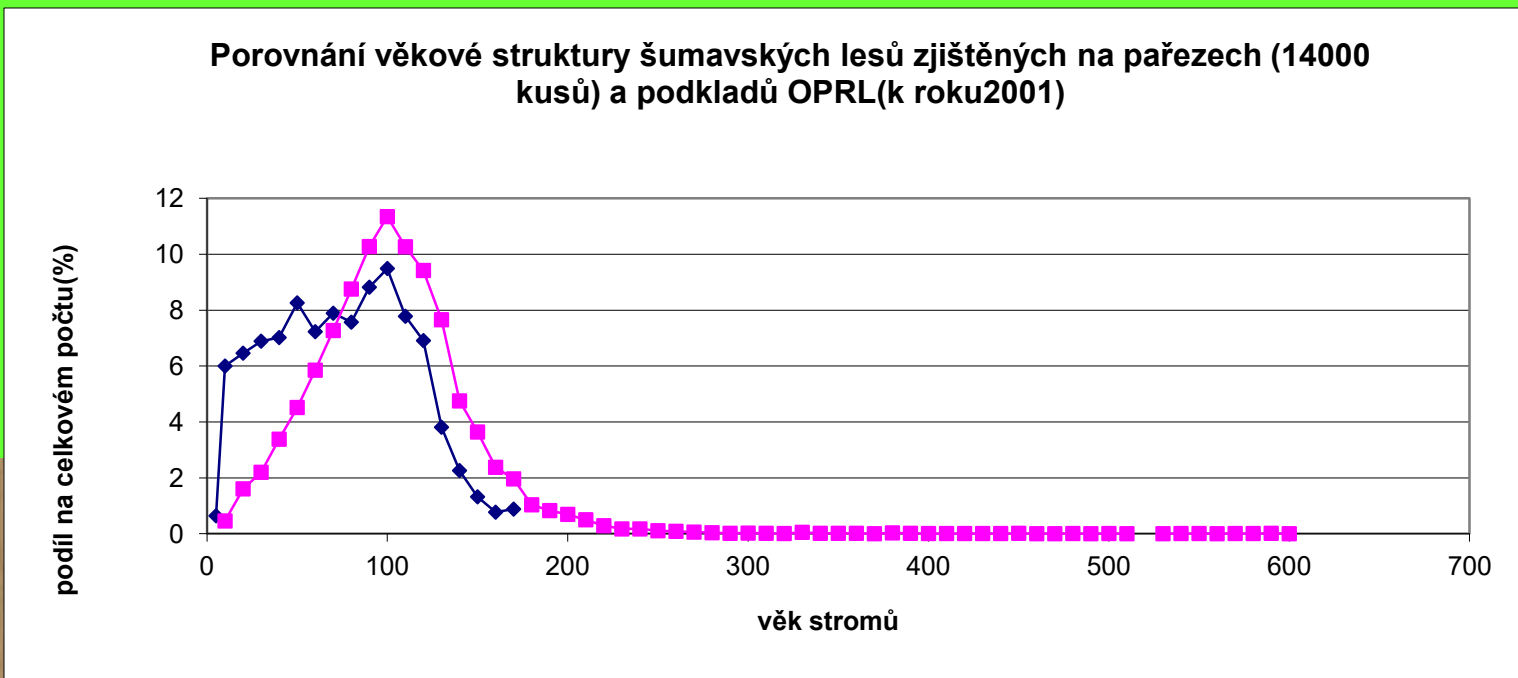


12% současných stromů vyklíčilo před 1860,
v době vzniku NP bylo cca 40% porostů
prvním lesem po pralese

před rokem %	
1840	6,2
1860	12,2
1880	24,7



Ovlivňujeme ji hodně – ale většinu jen po krátkou dobu.
Pořád s námi totiž žijí potomci a současníci pralesů.



Smrk 571 let



Buk 409 let

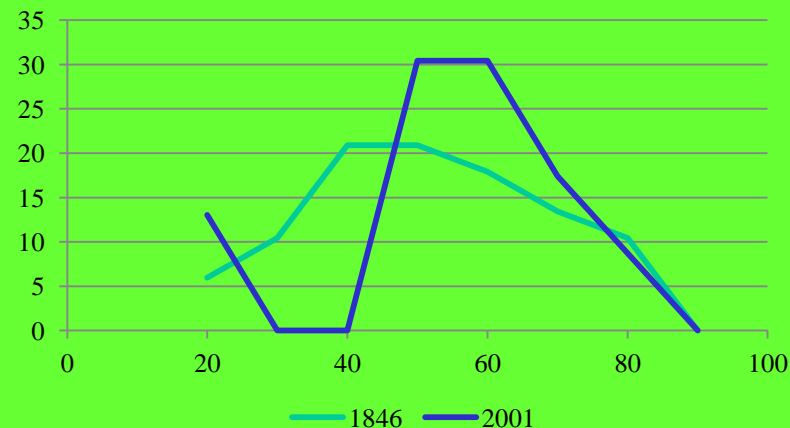
Tím Šumava oslovila mnohé návštěvníky a pozorovatele. Byla zajímavá, jedinečná...

A.Seidel v roce 1846 navštívil šumavské pralesy a vytýčil první monitorovací plochy

plocha	místo	nad. výška	velikost stáří	porostu	průměr nejmenšího změřeného stromu [cm]
A	zdíkovský revír Výška	1007	2 877	100-200	13,4
B	Staré Hutě Bärenbuchwald	1023	1439	140-200	15,1
C	Staré Hutě Bärenbuchwald	1023	2877	200-300	15,1
D	Bučina Stolový hřbet	1039	2877	250-300	13,4
E	Bučina Černá hora	1104	2877	200-440	17,6
F	zdíkovský revír Výška	958	719	60-70	8,4

*

Plocha	jedinci na ha objem na ha [m3]			
	buk	jedle	smrk	celkem
A	76	181	382	639
B	21	35	674	730
C	70	14	295	379
D	76	10	361	448
E	0	0	361	361
F	0	528	1752	2280



Porovnání tloušťkové struktury pralesa na Černé hoře 1846-2001

Máme vůbec dnes dobré podklady?

Zrození



1911 – první náměty v rakouském sněmu

1940 – úvahy v nacistickém Německu

1946 – návrh Julia Komárka

1960 – návrh ochránářského spolku, skončil vyhlášením CHKO

1968 – územní plán Šumavy

1989 – návrh BR Šumava

1990 – zahájení procesu vyhlášení

1991 – vyhlášení

Oponenti:“..je to kulturní krajina,
žádná divočina...”

Vize zmocněnce pro NP Šumava:

- Šumava je biosférická rezervace, a proto není nutné celou pokrýt NP,

- nemusí být v NP všechny významné lokality, které by narušovaly kompaktnost NP

- NP nebude zbaven hospodářské činnosti člověka, ta bude probíhat v různých místech v různé intenzitě..

- v I.zóně v lese by měla probíhat autoregulace, rašeliniště by měla být bez zásahu (10-15%).

Na Šumavě proto máme 2 velká chráněná území:

CHKO Šumava

Chrání krajinu původní i starou historickou krajinu vytvořenou člověkem

Chrání přírodní společenstva a podporuje jejich přirozené změny

Chrání chráněné a vzácné druhy

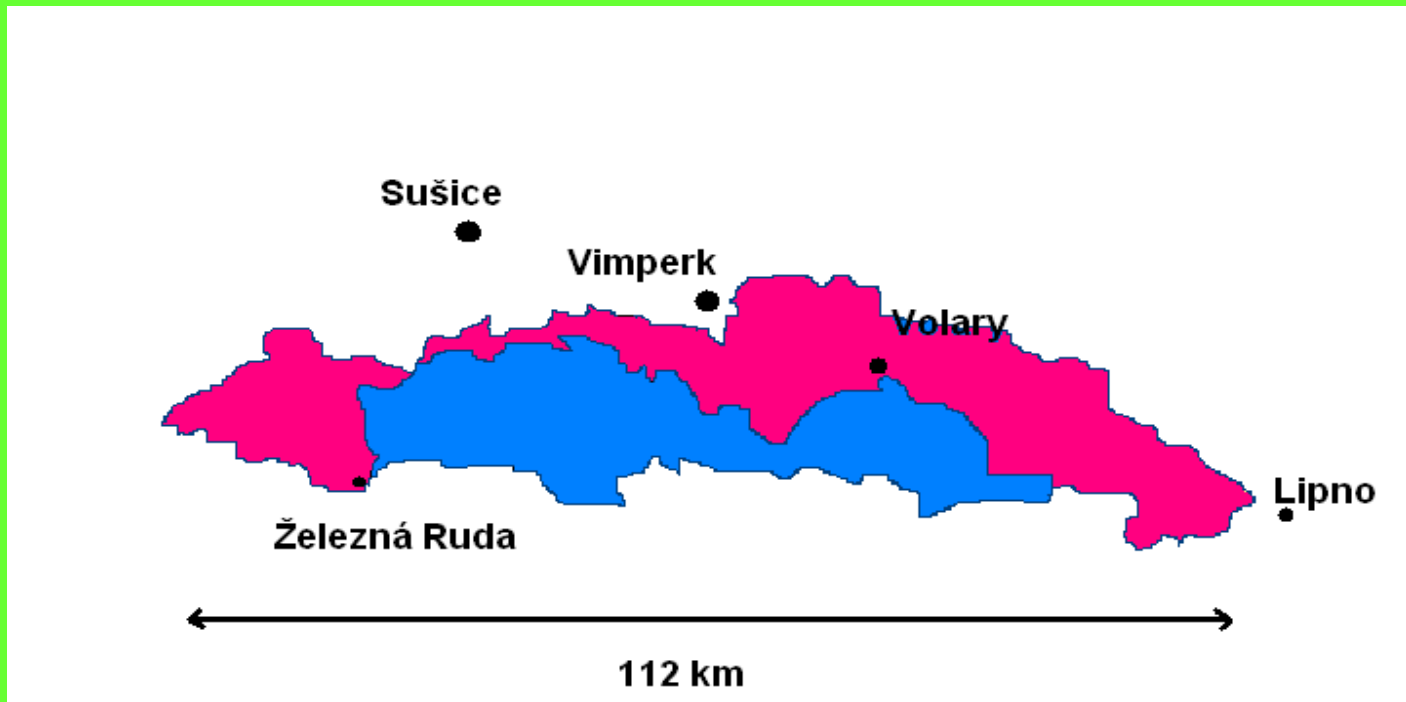
Národní park Šumava

Chrání chráněné a vzácné druhy

Chrání přírodní společenstva a zachovává nebo zvětšuje jejich rozlohu – **vytváří divočinu**

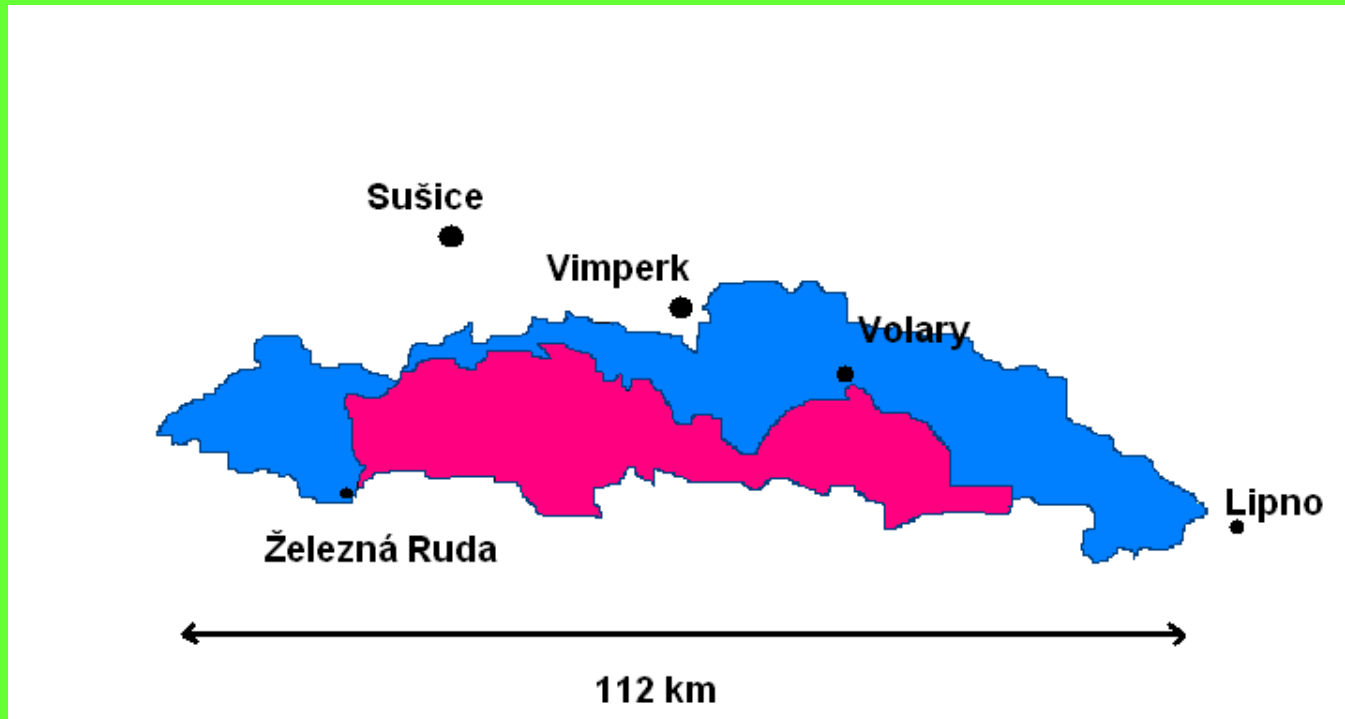
Chráněná krajinná oblast Šumava 1963

- Třetí největší v Čechách (999km²)
- Historická kulturní krajina a velké plochy málo dotčené přírody
- Cílem je zachování charakteru krajiny a přírodních hodnot



Národní park Šumava 1991

- Největší v Čechách (690 km²)
- Na velké části příroda člověkem málo ovlivněná
- Cílem je zachování nebo rozšíření divoké přírody



Národní park jako málo ovlivněný ekosystém



Kde jsou hranice malého ovlivnění?

- Je to prales, který byl jednou, či dvakrát vytěžen?
- Je to les, který byl vytěžen a vysázen, ale který je dále ponecháván samovolnému vývoji?
- Je to vyborkované rašeliniště?
- Je to pole, na kterém se nehospodaří?
- Je to zaniklá vesnice, na které roste spontánní les?

První kroky



- 1991 – první zonace
- 1992 – první území bez zásahu
- 1993 – převzetí státních lesů

Oponenti:“..jsou tu jen kulturní smrčiny neschopné obnovy“

1991-1995: zonace vytvořena skupinou odborníků mimo Správy CHKO, kde I.zóna představovala asi 16% území. Za podmíněně bezzásahové se považovalo pouze Prášílské jezero, Modravské slatě a Trojmezenský prales.

První kůrovcová gradace



1995 – nová zonace s 13% první zónou bez zásahu

1996 – velká gradace lýkožrouta smrkového na Modravských slatích

1998 – vichřice s polomy na porostních stěnách

1999 – rezignace na bezzásahovost většiny prvních zón, první blokáda

Oponenti:“..tolik souší způsobí obrovský požár“

1995 – dosud platná zonace vytvořená Správou NP Šumava, kde I. zóna představovala 8 807 ha , tj asi 13% území. I.zóna měla být bezzásahová, ale v roce 1999 z toho sešlo. Bezzásahovost se obnovila na části území až v roce 2007.

Období hledání směru



2000 – plán péče platný do roku 2013 (v roce 2030 51% bezzásahového území)

2005 – snaha o změnu zonace a zvětšení první zóny na 26% - bezzásahové. Neschválena.

2005 – zařazení do soustavy Natura 2000

**Oponenti:“..mrtvý les po kůrovci
způsobí povodně..“**

Druhá kůrovcová gradace



Oponenti:“..nastane katastrofální sucho...”

2007 – orkán Kyrill s velkoplošnými polomy

2007 – vytvoření území se samovolným vývojem na cca 23% území, na dalších 8% omezené zásahy

2010-2011 – gradace lýkožrouta smrkového

2012 – příprava zvláštního zákona o NP Šumava s novou zonací a nejasnou bezzásahovostí

Vize?



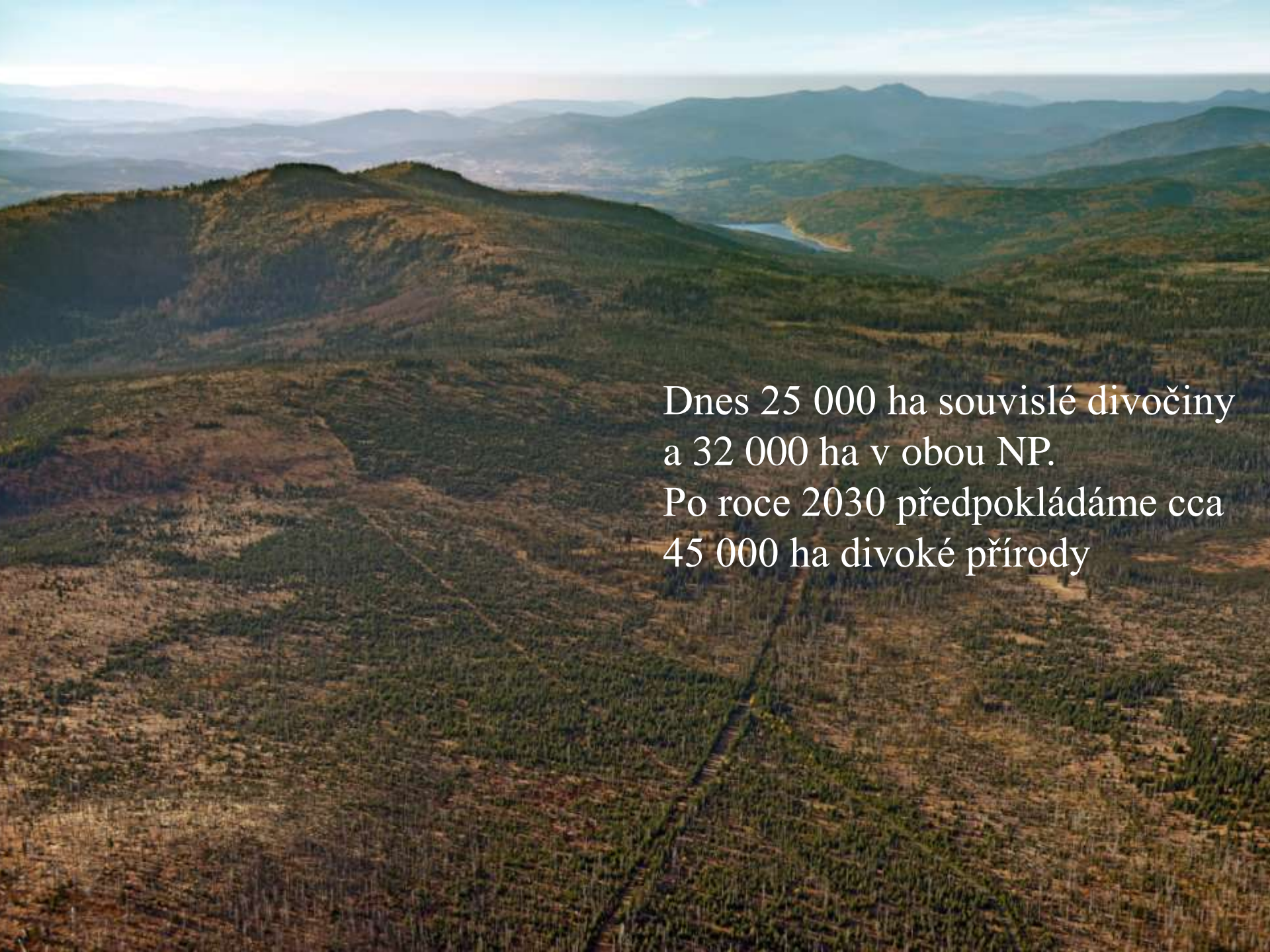
2014 – nový plán péče, po necelém roce platnosti zrušen

2014 – návrh nové zonace – zastaveny práce kvůli přípravě novely zákona o ochraně přírody a krajiny

2015 – nový návrh plánu péče s 23% bezzásahového území a přípravou dalšího území s rozšířením bezzásahovosti po roce 2030

2017 – nová zákonná úprava s dlouhodobým cílem převahy území s neovlivňovaným vývojem (27% bezzásahovosti)

Oponenti:“..absence vzrostlého lesa na Šumavě změní klima v ČR...“



Dnes 25 000 ha souvislé divočiny
a 32 000 ha v obou NP.
Po roce 2030 předpokládáme cca
45 000 ha divoké přírody

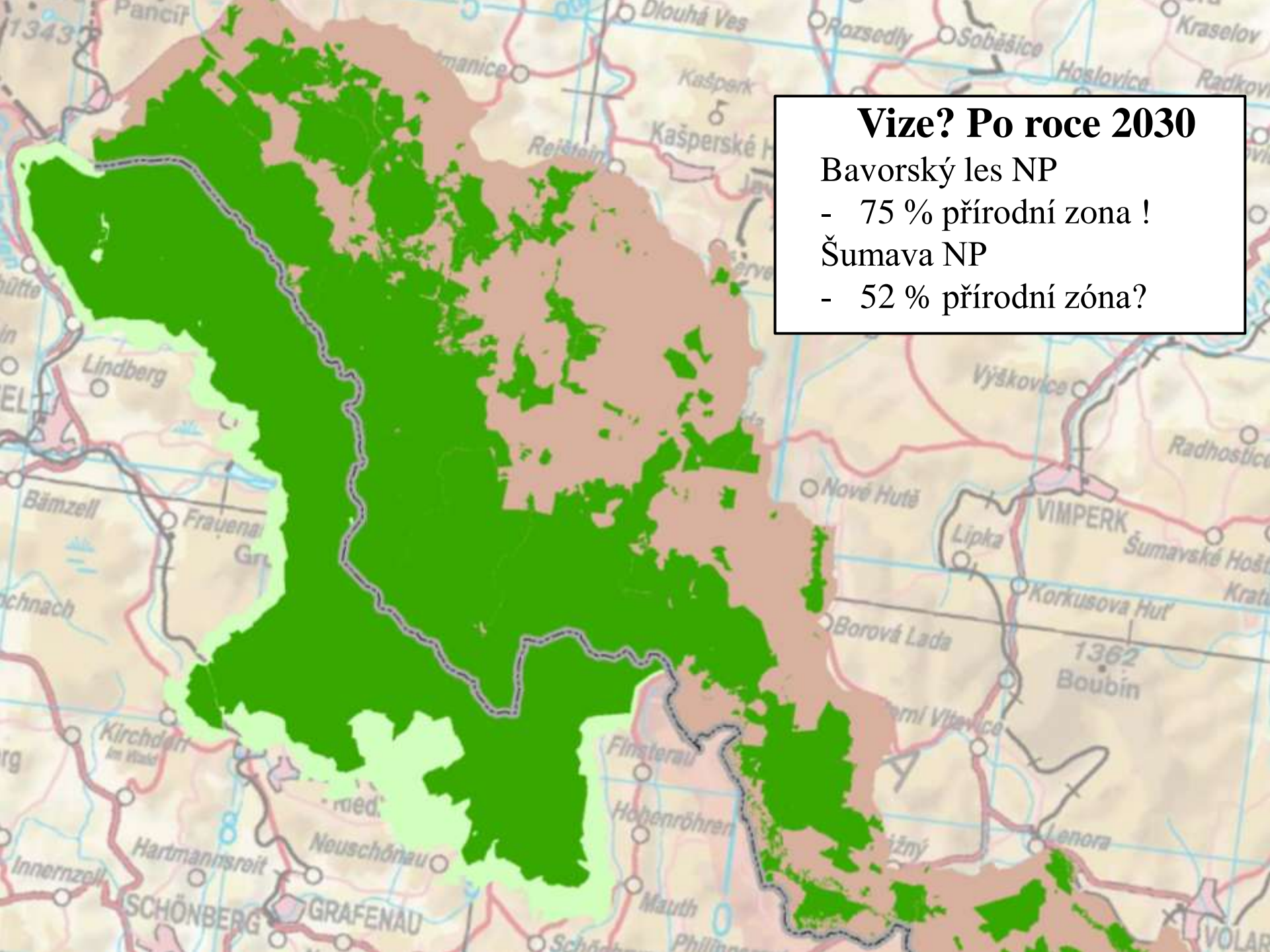
Vize? Po roce 2030

Bavorský les NP

- 75 % přírodní zóna !

Šumava NP

- 52 % přírodní zóna?



Nové poznání



- Samovolná obnova lesa probíhá už v okamžiku disturbance
- Početnost zalesnění nekonkuruje početnosti přirozené obnovy
- Věková struktura lesa je skrytá, disturbance přežívají i velmi staré stromy
- Žádná genetická specifika smrků
- Opakování velkých rozpadů v historii
- Malý a dočasný vliv disturbance na odtokové poměry
- Postupná regenerace půd a živiny v tkáních stromů
- Disturbance způsobuje dočasný růst biodiverzity a expanzi druhů vázaných na odumřelou biomasu

Cosi se opakuje...



J.Mařák 1890



2015

A co bezlesí?

- Jde převážně o druhotné ekosystémy vytvořené v různých stádiích kolonizace
- Milujeme je a cítíme se v něm dobře
- Je nositelem druhové rozmanitosti, zejména, je-li nějaký čas ponecháno bez lidské péče
- Požírá jej les a zástavba
- Je nositelem ohrožených druhů a stanovišť – ale jsou takto dlouhodobě udržitelná?



Co je vlastně cíl?



- Je to stav či vzhled přírody?
- Je to stabilita, tedy neměnnost?
- Je to proces neovlivňovaného vývoje, tedy spontánní dynamika?
- Je to rozmanitost?
- Je to atraktivita v alternativní krajině?



Děkuji za pozornost