

**MODELOVÉ OTÁZKY
PŘIJÍMACÍHO TESTU ZE ZEMĚPISU**

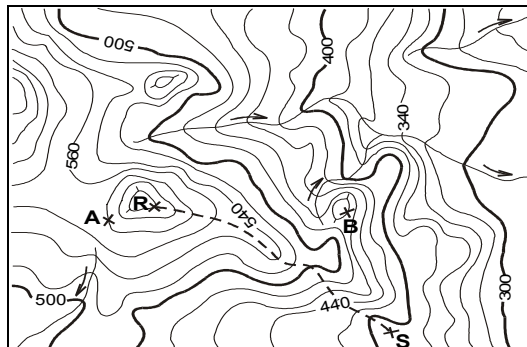
UNIVERZITA KARLOVA
PŘÍRODOVĚDECKÁ FAKULTA
GEOGRAFICKÁ SEKCE

1. Rozdíl nadmořských výšek mezi místy **A** a **B** na mapce (*obr. 1*) je:

- A) 100 m
- b) 120 m
- c) 140 m
- d) 160 m

2. Cesta z bodu **R** do bodu **S** na mapce (*obr.1*) vede:

- a) po hřbetu
- b) údolím
- C) nejdříve po hřbetu, pak údolím
- d) nejdříve údolím, pak po hřbetu



Obr. 1

3. V pravé poledne jsme naměřili v Brně výšku Slunce 45° . Kdy bylo měření prováděno? Podle kalendáře byl:

- A) začátek jara
- b) konec jara
- c) začátek léta
- d) začátek podzimu

4. Na mapě měřítka 1 : 5 000 činí plocha jezera $6\,000\text{ mm}^2$. Vypočítejte, jakou plochu má jezero ve skutečnosti.

- a) $1,5\text{ km}^2$
- B) $0,15\text{ km}^2$
- c) 0,15 ha
- d) 1,5 ha

5. Na mapě měřítko 1 : 100 000 jsou dvě místa od sebe vzdálená 1,2 cm. Na druhé mapě vzdálenost stejných míst činí 60 mm. Vypočítejte měřítko druhé mapy.
- A) 1 : 20 000
 - b) 1 : 200 000
 - c) 1 : 2 000
 - d) 1 : 50 000
6. Vypočítejte, pod jakým úhlem dopadají sluneční paprsky za poledne v den letního slunovratu ve Philadelphii. Toto město leží na 40° severní zeměpisné šířky.
- a) 153,5°
 - b) 106,5°
 - C) 73,5°
 - d) 26,5°
7. Na kterém poledníku procházejícím středem časového pásma je proti světovému času o 7 hodin méně?
- a) 135° západní délky
 - B) 105° západní délky
 - c) 05° východní délky
 - d) 135° východní délky
8. Kolik km vzdušnou čarou jsou od sebe vzdálena města Praha (50° s.š.) a Kapské Město (34° j.š.), ležící přibližně na stejném poledníku?
- a) 8 424 km
 - b) 93 240 km
 - C) 9 324 km
 - d) 92 324 km
9. Které geologické procesy probíhaly v období druhohor na území Česka?
- a) doznívalo hercynské a začalo alpínsko-himálajské vrásnění, vytvořily se jihočeské pánve, sopečnou činností vzniklo České středohoří,
 - b) probíhalo alpínské vrásnění, z organických zbytků se začalo tvořit černé uhlí, ve východních Čechách se utvářely mořské sedimenty (opuky, pískovce...),
 - C) přes jižní Čechy směřoval průliv spojující moře Tethys a jurské moře na severozápad od Českého masivu, v mělkém kontinentálním moři na severu Čech se usazovaly vrstvy pískovců, opuk a vápnitých jílovců, dominantním živočišným druhem byli ještěři,
 - d) Český masiv se stával natrvalo souší, v pokleslých kotlinách (dnešní Mostecká pánev) začínalo vznikat hnědé uhlí, do dnešní podoby se dotvářela říční síť.
10. Vyberte sestavu zemí, ve kterých je, či byla činná ve 20. století alespoň jedna sopka.
- a) Turecko, Sýrie, Egypt,
 - B) Etiopie, Papua - Nová Guinea, Island,
 - c) Venezuela, Laos, Australský svaz,
 - d) Grónsko, Indie, Vietnam.

11. Dokončete následující tvrzení výběrem jedné z nabízených možností A – D.
Léto je na severní polokouli delší než na jižní polokouli.

Je to způsobeno především tím, že:

- A) se Země nachází nejdále od Slunce, právě když je na severní polokouli léto.
- b) na severní polokouli proudí v letním období větší množství studených proudů než na jižní polokouli.
- c) na severní polokouli je větší rozloha pevniny a ta se ohřívá mnohem pomaleji než oceány na polokouli jižní.
- d) se Země nachází nejbliže ke Slunci, právě když je na severní polokouli léto.

12. Přečtěte si následující tvrzení I. a II. a odpovězte na otázku za textem. Vyberte jednu z nabízených možností A – D.

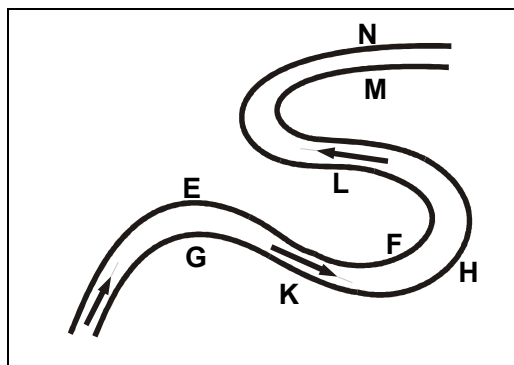
Ze srovnání teplotních změn povrchu pevnin a hladiny oceánů vyplývá, že:

- I. pro povrch hladiny oceánů jsou typické relativně malé změny teploty během dne i roku.
- II. povrch kontinentů se ve dne a v teplé části roku rychle ohřívá a v noci a ve studené části roku rychle chladne.

Která z výše uvedených tvrzení jsou pravdivá?

- a) ani jedno
- b) pouze tvrzení I
- c) pouze tvrzení II
- D) tvrzení I a II

13. Obrázek 2 znázorňuje úsek řeky. Na základě obrázku určete, které z uvedených tvrzení (A – D) je správné.



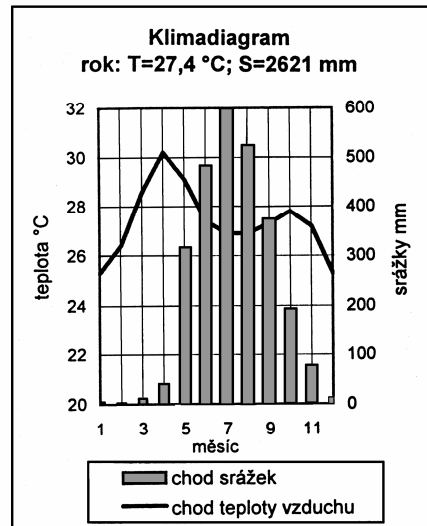
Obr. 2

Erozní procesy převládají v úseku:

- A) E a v úseku F převládají sedimentační procesy.
- b) G a v úseku H převládají sedimentační procesy.
- c) K a v úseku L převládají sedimentační procesy.
- d) M a v úseku N převládají sedimentační procesy.

14. Jakou lokalitu charakterizuje klimadiagram?

- a) Lagos
- b) Kjóto
- c) Rangún
- d) Ankara



Obr.3

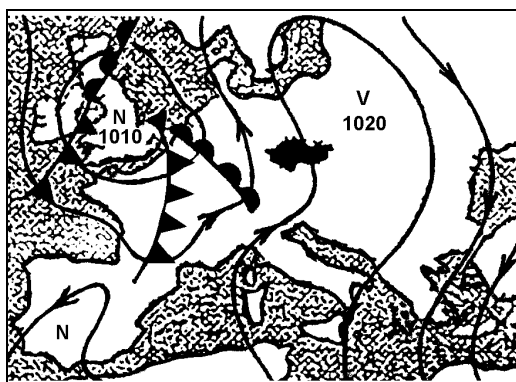
15. Tabulka uvádí klimatické charakteristiky těchto lokalit: New York, La Habana, Fort Simpson (= západně od Velkého otročího jezera) a mys Falco (= jih Kalifornského poloostrova).

Určete, v jakém řádku tabulky jsou data za město La Habana.

- A)
- b)
- c)
- d)

Lokalita	Průměrná teplota vzduchu (v °C)			Roční úhrn srážek (v mm)
	leden	červenec	rok	
A	21,3	27,3	24,8	1150
B	17,2	28,6	23,2	172
C	-0,4	23,4	11,3	1050
D	-28,4	16,4	-4,8	340

16. Prohlédněte si synoptickou mapu Evropy (obr. 4) ze dne 23. července 1996.



Obr. 4

Vyberte z nabízených možností A – D tu předpověď počasí, která nejlépe odpovídá situaci zachycené na synoptické mapě.

- a) Zítra bude naše území pod vlivem výběžku tlakové výše se středem nad Británií. Očekáváme jasno až polojasno, vát bude slabý jižní vítr.
- b) Počasí na území Česka je pod vlivem tlakové výše se středem nad Polskem. Očekáváme zataženo, místy přeháňky, bude vát silný severovýchodní vítr.
- c) Zítra počasí na území Česka ovlivní nejprve teplá fronta od jihozápadu, za ní bude postupovat studená fronta. Bude zpočátku skoro jasno až polojasno, postupně od západu oblačno až zataženo, místy přeháňky a bouřky.
- d) Dnes bude na území naší republiky jasné a slunečné počasí, vát bude proměnlivý vítr. Večer očekáváme vlivem postupující studené fronty od jihozápadu přibývání oblačnosti.

17. Z uvedených států má nejvyšší podíl lesů na celkové rozloze státního území:

- A) Zair
- b) Libye
- c) Velká Británie
- d) Mongolsko

18. Vyberte z následující nabídky město, kterým neprotéká řeka Ohře:

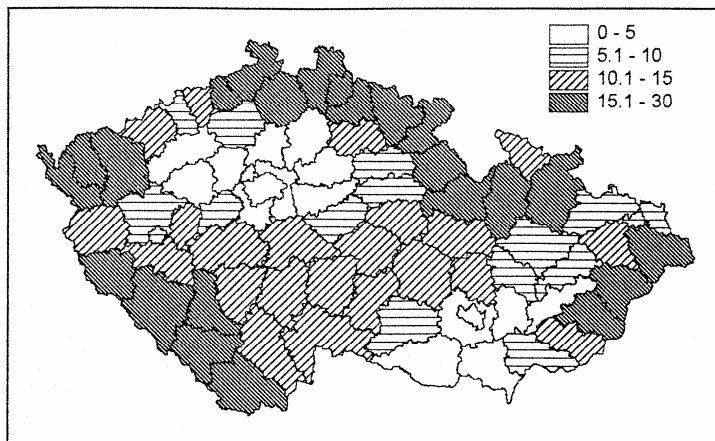
- a) Louny
- B) Most
- c) Karlovy Vary
- d) Cheb

19. Která varianta obsahuje města seřazená podle počtu bydlících obyvatel od nejmenší po největší sídlo?

- a) Tachov, Frýdek Místek, Chomutov, Nymburk,
- B) Sedlčany, Znojmo, Jihlava, Olomouc,
- c) Jirkov, Prostějov, Ústí nad Labem, Třebíč,
- d) Poděbrady, Havlíčkův Brod, Zlín, Mladá Boleslav.

20. Kartogram České republiky znázorňuje podíl (% , v roce 1996):

- A) luk a pastvin na ploše okresu
- b) vodních ploch na ploše okresu
- c) zaměstnaných v zemědělství na celkovém počtu ekonomicky aktivních obyvatel okresu,
- d) obyvatel v důchodovém věku na celkovém počtu obyvatel okresu.



Obr. 5

21. V tabulce jsou údaje o těchto okresech ČR za rok 1998: Ostrava-město, Louny, Mladá Boleslav, Břeclav.

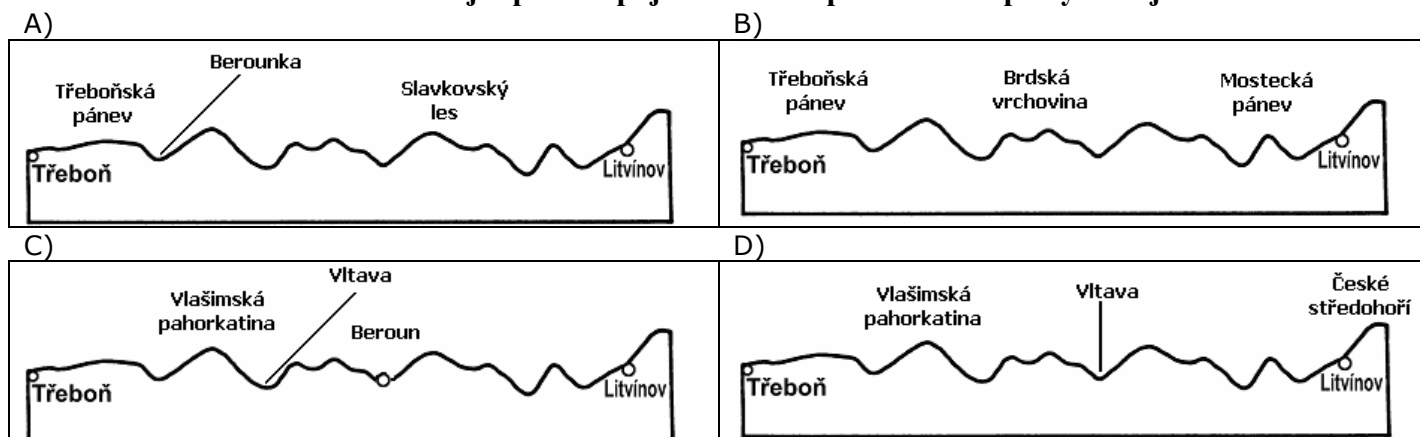
Určete, v jakém řádku tabulky jsou data za okres Mladá Boleslav.

- a) A
- b) B
- c) C
- d) D

Okresy	Počet trestných činů	Míra registrované nezaměstnanosti	Počet občanů Slovenské republiky zaměstnaných v ČR
A	3 433	9,6	1 423
B	19 191	12,0	5 289
C	5 933	2,8	1 039
D	2 988	15,5	178

22. Na schématech je zachycen zjednodušený profil reliéfu Česka mezi městy Třeboň a Litvínov.

Které schéma obsahuje správné pojmenování a polohu místopisných objektů?



23. Složení obyvatel Prahy se ve srovnání s průměrnými hodnotami ČR vyznačuje:

- a) nižším podílem rozvedených žen,
- b) nižším průměrným věkem obyvatel,
- c) vyšším podílem osob s VŠ vzděláním,
- d) vyšším podílem osob zaměstnaných v primárním sektoru.

24. Ve které variantě je chybně lokalizovaná daná kulturní památka?

- a) chrám sv. Barbory v Kutné hoře
- B) hrad Karlštejn jihovýchodně od Prahy
- c) hora Říp jihovýchodně od Roudnice nad Labem
- d) paleolitické naleziště Dolní Věstonice v okrese Břeclav

25. Tabulka udává podíl Číny, Francie, Indie, SRN na světové výrobě rostlinných produktů a na stavech hospodářských zvířat v roce 1992.

Určete, ve kterém řádku tabulky jsou uvedena data za Indii.

- a)
- B)
- c)
- d)

Stát	Podíl na světové produkci v %					Podíl na světovém stavu v %	
	pšenice	kukuřice	žito	cukrová řepa	brambory	skot	prasata
A	18,1	18,8	3,4	6,3	13,6	6,4	43,9
B	9,7	1,8	-	-	6,0	15,2	1,2
C	2,8	-	8,4	9,3	4,0	1,3	3,0
D	5,9	2,6	-	11,3	2,5	1,6	1,4

26. Vyberte město, kterým neprotéká řeka Rýn.

- a) Bonn
- B) Stuttgart
- c) Basel (Basilej)
- d) Duisburg

27. Tabulka uvádí obecnou (= počet obyvatel na 1 km² rozlohy země) a specifickou (= počet obyvatel na 1km² orné půdy) hustotu zalidnění v Alžírsku, Mexiku, Pákistánu a ve Švýcarsku v roce 1995.

Z údajů v tabulce odhadněte, ve kterém řádku jsou uvedena data za Pákistán.

- a) A
- b) B
- c) C
- D) D

Stát	obyv/1km ² rozlohy země	obyv/1km ² orné půdy
A	12	356
B	48	3 788
C	174	1 542
D	175	6 655

28. Sestavy obsahují název státu a měst, která v nich dnes leží. Ve které variantě je chyba?

- A) Jugoslávie - Split, Beograd
- b) Litva - Vilnius, Kaunas
- c) Rusko - Novorossijsk, Samara
- d) Gruzie - Tbilisi, Batumi

29. V tabulce je uvedena průměrná roční spotřeba určitého produktu přepočtená na jednoho obyvatele v různých zemích světa. Určete, o který produkt se jedná.

- A) elektrická energie (kWh)
- b) energie obsažená v potravinách (mil. KJ)
- c) palivové dřevo (tuny)
- d) pivo (litry)

Země	Spotřeba na 1 obyvatele
Bangladéš	85
Čína	780
Rusko	5 805
Německo	6 528
USA	12 711

30. Určete sestavu obsahující oblasti (regiony, provincie, spolkové země apod.), které jsou součástí pouze jediného státního útvaru:

- a) Bavorsko, Dolní Sasko, Dolní Slezsko
- b) Normandie, Bretaň, Anatólie
- c) Baskicko, Katalanie, Andalusie
- d) Maine, Washington, Newfoundland

31. CZECHIA, TÉKKLAND, ΤΣΕΧΙΑ jsou jednoslovné názvy České republiky napsané

- a) francouzsky, maďarsky, bulharsky
- B) anglicky, islandsky, řecky**
- c) německy, finsky, rusky
- d) rumunsky, estonsky, švédsky.

32. Vyberte charakteristiku, která platí pro Norsko i Chile zároveň:

- a) sopky činné ve dvacátém století
- B) na území státu ledovce**
- c) méně než 10 % území státu zaujímají lesy
- d) alespoň jedno město má v aglomeraci milión obyvatel

33. V Evropské unii žije více obyvatel než v

- a) Latinské Americe
- B) Rusku**
- c) Africe
- d) Indii