



PŘÍRODOVĚDECKÁ FAKULTA Univerzita Karlova

Přírodovědecká fakulta UK

Praha 12. 6. 2018

Tisková zpráva

[Dobrovolníci v unikátním projektu občanské vědy zmapovali ptačí nářečí v Česku](#)

Praha, 12. 6. 2018 - Vědci z Univerzity Karlovy, Akademie věd a České společnosti ornitologické právě publikovali v mezinárodním vědeckém časopise výsledky unikátního výzkumu, během něhož ve spolupráci s veřejností studovali hlasové projevy jednoho z našich nejběžnějších, ale ubývajících ptáků – strnada obecného. Za pomoci více než stovky dobrovolníků se podařilo zmapovat celé území naší republiky a shromáždit studijní materiál, který nemá ve světě obdoby. Výsledky nejen pozměnily některé zažitě představy o povaze strnadičích nářečí, ale staly se rovněž nesmírně cenným podkladem pro výzkum samotné evoluce tohoto fascinujícího fenoménu.

Článek týmu z katedry ekologie Přírodovědecké fakulty Univerzity Karlovy, Ústavu biologie obratlovců AV ČR a České společnosti ornitologické (ČSO), jenž nedávno vyšel v prestižním ornitologickém časopise IBIS, je vyvrcholením více než šestileté spolupráce mezi českými vědci a dobrovolníky z řad veřejnosti, kteří mapovali geografickou variabilitu ve zpěvu strnada obecného v Česku. Za dobu trvání projektu Nářečí českých strnadů (<http://strnadi.cz>) účastníci pořídili skoro 4000 nahrávek zpěvu tohoto ptáka z většiny našeho území. Podařilo se jim nalézt hned sedm již dříve popsanych nářečí, ale také několik menších oblastí, ve kterých se vyskytují ptáci zpívající vzácnými, dosud nikde nepopsanými variantami zpěvu. A právě ti jsou hlavním cílem pokračování výzkumu pro letošní sezónu.

Vše začalo v roce v roce 2011, kdy Česká společnost ornitologická vyhlásila strnada ptákem roku. A ten se své vlády ujal, jak se patří. Stal se totiž jedním z průkopníků tzv. občanské vědy v Česku díky již zmíněnému projektu Nářečí českých strnadů. Ten si vytkl nemalý cíl: zmapovat s pomocí veřejnosti, jaká strnadičích nářečí se vyskytují na českém území, a najít hranici mezi jejich západní a východní skupinou. Zapojení veřejnosti do výzkumu mělo současně posloužit k tomu, aby se upozornilo na úbytek donedávna běžných druhů zemědělské krajiny, související se změnami v jejím hospodaření. Petr Procházka z ÚBO AVČR líčí počátky projektu takto: „Když se mě ředitel ČSO, Zdeněk Vermouzek, zeptal, co by mohlo veřejnost oslovit, vzpomněl jsem si na to, co jsem znal ze starých polozapomenutých německých článků – nejzajímavější na strnadech byla právě jejich nářečí.“

Nářečí známe z naší mateřštiny dobře, koneckonců jsou nedílnou součástí vzniku a vývoje jazyků. Jak se však ukázalo, nejedná se o výlučně lidskou záležitost. Někteří ptáci, kteří se své hlasové projevy učí, totiž mohou mít nářečí také. Samci takových druhů v rámci různých oblastí sdílejí části zpěvu, kterými se liší od samců z oblastí jiných, podobně jako lidé v různých částech Čech a Moravy používají svoje regionálně specifické výrazy. U málokterého evropského ptačího druhu je to tak

patrné, jako právě u strnada obecného – rozdíl ve zpěvu je odlišitelný pouhým uchem. Strnadí poněkud zlověstný popěvek „Kdyby si sedláčku chcíp!“ má zkratka mnoho podob. A díky výsledkům projektu Nářečí českých strnadů víme, kde které varianty hledat.

Projekt nakonec překonal původní představy výzkumníků. Když po roce vystřídal strnada na postu ptáka roku tetřev, strnadům se nechtělo odejít ze záře reflektorů. Spolupráce s veřejností totiž fungovala bezvadně a byla přínosná pro vědce i pro zúčastněné dobrovolníky, přesně ve smyslu „občanské vědy“. Tuto spolupráci líčí Lucie Diblíková, doktorská studentka na katedře ekologie PŘF UK a první autorka článku, s neskrývaným nadšením: „Lidé byli prostě skvělí. Do nahrávání se často vrhali doslova po hlavě. Někteří si i přizpůsobovali dovolenou, aby zmapovali dosud neprobádané oblasti.“

A tak se původně plánovaná jednoletá „osvětová kampaň“ proměnila v plnohodnotnou dlouhodobou vědeckou studii. Úctyhodný výkon české veřejnosti je skvělým podkladem pro další výzkum – vědci mají konečně šanci přijít na kloub tomu, jak nářečí vznikají, a co vlastně udržuje hranice mezi jednotlivými dialektovými regiony. Podle Terezy Petruskové, vedoucí dizertační práce Lucie Diblíkové, to nevypadá, že by samci rozlišovali mezi místní a cizím dialektem – v obou případech reagují se stejnou agresí. Možná mohou hrát roli samičí preference – i u strnadů by tedy mohlo platit známé „za vším hledej ženu“.

Projekt mezitím stačil inspirovat i v zahraničí. „Vedle Velké Británie a Nového Zélandu, jež nám posloužily jako ostrovní laboratoře ukazující, co se stane s dialekty, když tento druh kolonizuje zcela nové území, teď dobrovolníci nahrávají v Polsku, Lotyšsku, Švýcarsku, a letos nově v Chorvatsku,“ doplňuje Pavel Pipek rovněž z katedry ekologie PŘF UK a z BÚ AVČR, který se mimo jiné stará i o zastřešující web projektů, <http://yellowhammers.net>.

Český projekt ovšem rovněž nekončí, na mapě nářečí totiž stále zbývá mnoho „bílých míst“. Pokud byste se chtěli zapojit, nebojte se navštívit web projektu, <http://strnadi.cz>, kde se dozvíte bližší informace.

Odkaz na původní práci:

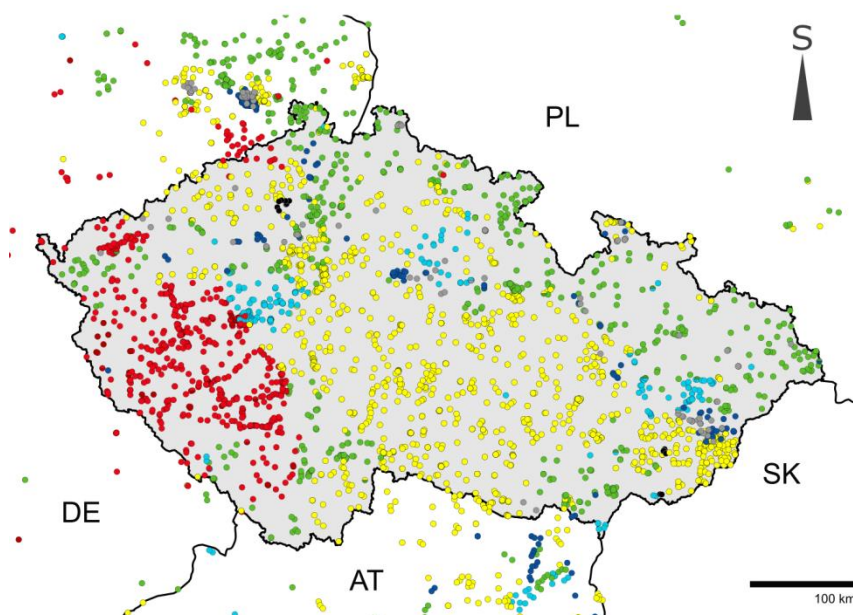
Detailed large-scale mapping of geographic variation of Yellowhammer *Emberiza citrinella* song dialects in a citizen science project. Diblíková L., Pipek P., Petrussek A., Svoboda J., Bílková J., Vermouzek Z., Procházka P. & Petrusková T. 2018, IBIS, doi: 10.1111/ibi.12621

<https://onlinelibrary.wiley.com/doi/pdf/10.1111/ibi.12621>



Obrázek 1: Samec strnada obecného (*Emberiza citrinella*). Vpravo dole jsou vyobrazena pomocí sonogramů dvě nejrozšířenější evropská, ale současně i česká nářečí. Varianta nahoře je zakončena krátkým vysokým tónem následovaným dlouhým hlubším, zatímco v druhém případě na tento táhlý tón navazuje vyšší, nápadně klesající zvuk.

Foto: Petr Jan Juračka, petr.juracka.eu



Obrázek 2: Na českém území se vyskytuje sedm dříve popsaných nářečí (barevná kolečka), ale i několik vzácných (černá kolečka). Na hranicích mezi dvěma dialektovými regiony se rovněž občas vyskytují jedinci, kteří zvládnou oba typy (půlená kolečka).

Kontakty

RNDr. Tereza Petrusková, Ph.D.
Tereza.petruskova@natur.cuni.cz
 Viničná 7, 2NP, místnost 123
 GSM: 606553743

Pavel Pipek
Pavel.pipek@natur.cuni.cz
 Viničná 7, 2NP, místnost 122
 GSM: 724547559