

# Mezinárodní migrace a nelegální pracovní aktivity migrantů v Česku v širším evropském kontextu: Výsledky kvantitativní analýzy



**Dušan Drbohlav (hlavní řešitel)**

Zdeněk Čermák, Dagmar Dzúrová, Eva Janská, Dita Čermáková, Lenka Lachmanová

[www.geography.cz/illegal.htm](http://www.geography.cz/illegal.htm)



Projekt pro MPSV ČR: Program: „Moderní společnost a její změny“ č. 1J 057/05-DP1 (od 1.1.2005 do 31.10.2007) Návržnost na projekty: Výzkumný záměr (MSM 0021620831), GAČR (205/03/0337), Projekt MMR (WA-014-05-Z01)

## Hlavní cíle projektu

**Popis a vysvětlení nelegálních/kvazilegálních ekonomických aktivit migrantů v Česku na příkladu Ukrajinců (Bělorusů, Moldavanů, Rusů) Vietnamců/Číňanů, západních migrantů mimo EU**

- Zjistit jejich migrační motivy
- Přiblížit jejich vztah k zemi původu
- Analyzovat podmínky života v jejich zemi původu, při tranzitu do cílové země i v cílové zemi (Česku)
- Odhadnout počet nelegálních migrantů v Praze a v Česku
- Poznat jejich budoucí strategie chování
- Vyzkoumat možné změny podmínek a chování migrantů po vstupu Česka do EU
- Analyzovat dopad daných aktivit migrantů na společnost a naopak poznat to, jak opatření na úrovni státu ovlivňují danou migraci i dané aktivity migrantů a definovat praktická opatření státní politiky
- Porovnat situaci v Česku s Rakouskem a Maďarskem (Michael Jandl – International Centre for Migration Policy Development, Judit Juhász – Panta Rhei)

## Testování migračních teorií a konceptů

- „Push-pull“ koncept
- Neoklasická ekonomická teorie
- Teorie dvojho trhu
- Teorie sítě
- Institucionální teorie
- Koncept migračního transnacionalismu

## Metody výzkumu a uskutečněné aktivity

- 1) Dotazníková šetření nelegálních migrantů v Praze a okolí (N=100)
- 2) Delfy šetření expertů na migrace (N=32, 23)
- 3) Analýza klientského systému (dotazníky, interview, literatura)
- 4) Interview s nelegálními migranty (N=50)
- 5) Uspořádání mezinárodní konference

## Metody výzkumu a plánované aktivity

- 1) Dotazníková šetření nelegálních migrantů v dalších oblastech Česka (N=100) (vyjma Prahy a okolí)
- 2) Dotazníkové šetření vedoucích pracovníků úřadů práce a živnostenských úřadů (cca 100)
- 3) Odhad počtu nelegálních migrantů v Praze na základě speciálního terénního šetření
- 4) Příprava knižní monografie

## Dotazníkové šetření nelegálních migrantů a jejich ekonomických aktivit v Praze a okolí - vybrané výsledky souboru 69 post-sovětských imigrantů

- Šetření probíhalo v prosinci 2005 až únoru 2006
- Za pomoci prostředníků z příslušných cizineckých komunit byly distribuovány nelegálním migrantům dotazníky obsahující 118 otázek
- Do celkového zpracování bylo zařazeno 100 vyplněných dotazníků
- Největší skupinu v šetření – 69 dotazovaných – tvořili nelegální migranti z bývalých republik Sovětského svazu (Ukrajina, Rusko, Bělorusko a Moldavsko). Dotazníky od této skupiny tvořily společně hlavní soubor pro vstupní analýzu – viz příložené výsledky

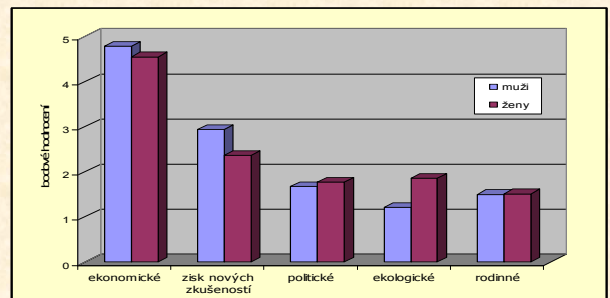
### Měl(a) jste před svým posledním příchodem do Česka zde:

	Muži (%)	Ženy (%)	Celkem (%)
Příbuzné	29	53	41
Známé	59	29	44
Neznal jsem zde nikoho	12	18	15
<b>Celkem</b>	<b>100</b>	<b>100</b>	<b>100</b>

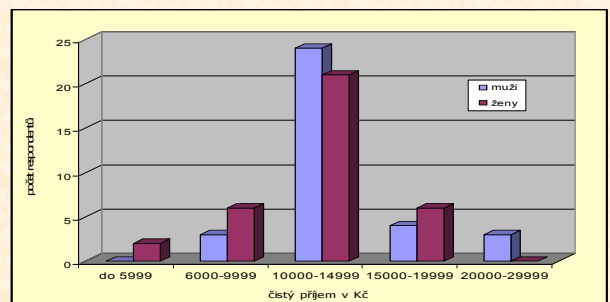
### Jaké obecně existují hlavní překážky, bránící Vám v účasti na legálním trhu práce v Česku a jak jsou pro vás důležité? (1 - nepodstatné až 5 - velmi důležité)

	Muži	Ženy	Celkem
Právní překážky	4,18	4,00	4,09
Málo informací	3,59	3,89	3,74
Velká byrokracie	4,06	3,40	3,72
Špatné jednání s cizinci na úřadech	3,56	3,26	3,41
Málo pracovních příležitostí	1,82	2,54	2,19

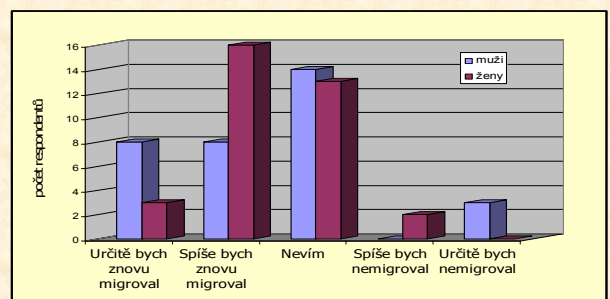
## Jaké důvody vás nyní přivedly do Česka a jak byly pro vás osobně důležité? (1 - absolutně nedůležité až 5 - velmi důležité)



## Jaký je váš individuální měsíční příjem v Česku?



## Kdybyste byl(a) znovu před rozhodnutím migrovat do Česka a nelegálně zde působit na trhu práce, jak byste se rozhodl(a)?



Izolovaná ubytovna Ukrajinců v Praze-Libuši



Typický příklad pokoje na ubytovně:

dvoulůžkový pokoj v Praze-Libuši, kde ukrajinskí dělníci tráví čas po práci. Sociální zařízení a kuchyňka jsou na patře, parkoviště za ubytovnou